

НАУЧНО-ПРАКТИЧЕСКОЕ И ИНФОРМАЦИОННОЕ ИЗДАНИЕ

ЗАРЕГИСТРИРОВАНО В ФЕДЕРАЛЬНОЙ СЛУЖБЕ ПО НАДЗОРУ ЗА СОБЛЮДЕНИЕМ ЗАКОНОДАТЕЛЬСТВА В СФЕРЕ
МАССОВЫХ КОММУНИКАЦИЙ И ОХРАНЫ КУЛЬТУРНОГО НАСЛЕДИЯ. Рег. ПИ № ФС77-29367 от 23.08.2007 г.
Издается с 2006 г. Периодичность — 2 раза в полугодие

УЧРЕДИТЕЛЬ:

Издательская группа «Юрист»

ГЛАВНЫЙ РЕДАКТОР:

Белых-Силаев Д.В.

ЗАМЕСТИТЕЛЬ ГЛАВНОГО РЕДАКТОРА:

Полковников Р.М.

ПОМОЩНИКИ ГЛАВНОГО РЕДАКТОРА:

Еремин Н.П., Коломойцев М.М.,
Липа П.К., Моцардо В.И., Мудрагей А.И.

РЕДАКЦИОННЫЙ СОВЕТ:

Багмет А.М., к.ю.н.
Вехов В.Б., д.ю.н., проф.
Георгадзе М.С., д.псх.н.
Германов Г.Н., д.п.н., проф.
Горленко В.В., д.в.н., к.ф.н., проф.
Гурьянов Ю.Н., д.псх.н., проф.
Дмитриев И.В., к.псх.н.
Дворянчиков Н.В., к.псх.н.
Дозорцева Е.Г., д.псх.н., проф.
Дьячук И.А., к.соц.н., доц.
Зинченко Ю.П., д.псх.н., проф.
Иванков Ч.Т., д.п.н., проф.
Караяни А.Г., д.псх.н., проф.
Кекелидзе З.И., д.м.н., проф.
Ковалев О.Г., д.ю.н., проф.
Кокурин А.В., к.псх.н., доц.
Котенев И.О., к.псх.н., доц.
Маликов С.В., д.ю.н., проф.
Марченков В.И., д.п.н., проф.
Мишуткин И.В., к.ю.н.
Можгинский Ю.Б., д.м.н.
Мягих Н.И., к.псх.н.
Пашин С.А., к.ю.н., проф.
Попов Д.Г., к.п.н.
Простяков В.В., к.псх.н., доц.
Сафуанов Ф.С., д.псх.н., проф.
Селиверстов В.И., д.ю.н., проф.
Столяренко А.М., д.псх.н., проф.
Топорков А.А., д.ю.н., проф.
Холодный Ю.И., д.ю.н., проф.
Цветков Ю.А., к.ю.н.
Эминов В.Э., д.ю.н., проф.
Яковлев В.Ф., д.м.н.

ГЛАВНЫЙ РЕДАКТОР ИГ «ЮРИСТ»:

Гриб В.В., д.ю.н., профессор

РЕДАКЦИЯ:

Калинина Е.С., Лаптева Е.А., Платонова О.Ф.

115035, г. Москва, ул. Космодамианская наб., д. 26/55, стр. 7.
Тел.: (495) 953-91-08
E-mail: avtor@lawinfo.ru
Плата с авторов за публикацию статей не взимается.

НАУЧНОЕ РЕДАКТИРОВАНИЕ И КОРРЕКТУРА:

Швечкова О.А., к.ю.н.

ЦЕНТР РЕДАКЦИОННОЙ ПОДПИСКИ:

Тел./ф.: (495) 617-18-88 (многоканальный)
Подписные индексы:
«Роспечать» — 20626;
«Объединенный каталог» (АРЗИ) — 91913;
«Каталог российской прессы» — 12779

СОДЕРЖАНИЕ НОМЕРА

ПСИХОЛОГИЯ ПРАВООХРАНИТЕЛЬНОЙ ДЕЯТЕЛЬНОСТИ

- Цветков Ю.А. Психология принятия управленческих решений в следственных органах в ситуации этической неопределенности 3
Гончарова Е.М., Марьясис И.Б., Простяков В.В. Психологические аспекты судебного разбирательства 6
Раззорова И.Н. Совершенствование уголовно-процессуального законодательства через мотивационные потребности сотрудников МВД 10
Дмитриева Л.А. Рецензия на научно-практическое пособие «Методика выявления психологических признаков достоверности/недостоверности информации, сообщаемой участниками уголовного судопроизводства (по видеозаписям следственных действий и оперативно-разыскных мероприятий)» (авторы: А.М. Багмет, А.Н. Гусев, В.Ф. Енгальцев, Г.К. Кравцова, В.И. Седин, Е.Н. Холопова) 15

ПРОБЛЕМЫ ПОЛИГРАФОЛОГИИ

- Хамзин С.Р. Противодействие при исследованиях с применением полиграфа: исторический аспект 17
Айдинов В.С., Белых-Силаев Д.В. Тактика проведения психофизиологической экспертизы с применением полиграфа в отношении лиц с акцентуациями характера 23

ПРОБЛЕМЫ ВОЕННОЙ ПСИХОЛОГИИ

- Муромцев И.Ю. Влияние социальных установок (аттитюда) на процесс адаптации к военной службе 30
Кочетков В.Г. Психоаналитический взгляд на систему Вооруженных сил: архетип героя и воина 35

Уважаемые авторы, просим вас направлять статьи на электронный адрес редакции журнала «Юридическая психология»: 014130@mail.ru

Журнал включен в базу данных Российского индекса научного цитирования (РИНЦ) **eLIBRARY.RU**

Журнал рекомендован Высшей аттестационной комиссией Министерства образования и науки Российской Федерации для публикации основных результатов диссертаций на соискание ученых степеней кандидата и доктора юридических и психологических наук.

Отпечатано в типографии «Национальная полиграфическая группа». 248031, г. Калуга, ул. Светлая, д. 2.
Тел.: (4842) 70-03-37.
Тираж: 1500 экз.
Цена свободная
Номер подписан: 19.02.2018.
Дата выхода в свет: 29.03.2018.
ISSN 2071-1204

Juridical Psychology

N 1/2018

SCIENCE-PRACTICE AND INFORMATION JOURNAL

REGISTERED AT THE FEDERAL SERVICE FOR THE MONITORING OF COMPLIANCE WITH THE LEGISLATION IN THE SPHERE OF MASS COMMUNICATIONS AND PROTECTION OF CULTURAL HERITAGE. REG. PI № ФС77-29367 of 23.08.2007.

Published quarterly. Published since 2006.

FOUNDER:

Publishing Group "JURIST"

EDITOR IN CHIEF:

Belykh-Silaev D.V.

DEPUTY EDITOR IN CHIEF:

Polkovnikov R.M.

ASSISTANTS TO THE EDITOR IN CHIEF:

Eremin N.P., Kolomojtssev M.M.,
Lipa P.K., Motcardo V.I., Mudragay A.I.

EDITORIAL BOARD:

Bagmet A.M., candidate of juridical sciences,
Vekhov V.B., doctor of juridical sciences, professor,
Georgadze M.S., doctor of psychological sciences,
Germanov G.N., doctor of pedagogical sciences, professor,
Gorlenko V.V., doctor of military sciences, professor,
Gur'yanov Yu.N., doctor of psychological sciences, professor,
Dmitriev I.V., candidate of psychological sciences,
Dvoryanchikov N.V., candidate of psychological sciences,
Dozortseva E.G., doctor of psychological sciences, professor,
D'yachuk I.A., candidate of sociological sciences, assistant professor,
Zinchenko Yu.P., doctor of psychological sciences, professor,
Ivankov Ch.T., doctor of pedagogical sciences, professor,
Karayani A.G., doctor of psychological sciences, professor,
Kekelidze Z.I., doctor of medical sciences, professor,
Kovalev O.G., doctor of juridical sciences, professor,
Kokurin A.V., candidate of psychological sciences, assistant professor,
Kotenev I.O., candidate of psychological sciences, assistant professor,
Malikov S.V., doctor of juridical sciences, professor,
Marchenkov V.I., doctor of pedagogical sciences, professor,
Mishutkin I.V., candidate of juridical sciences,
Mozhginskij Yu.B., doctor of medical sciences,
M'agkikh N.I., candidate of psychological sciences,
Pashin S.A., candidate of juridical sciences, professor,
Popov D.G., candidate of pedagogical sciences,
Prostyakov V.V., candidate of psychological sciences, assistant professor,
Safuanov F.S., doctor of psychological sciences, professor,
Seliverstov V.I., doctor of juridical sciences, professor,
Stolyarenko A.M., doctor of psychological sciences, professor,
Toporkov A.A., doctor of juridical sciences, professor,
Kholodnyj Yu.I., doctor of juridical sciences, professor,
Tsvetkov Yu.A., candidate of juridical sciences,
E'minov V.E., doctor of juridical sciences, professor,
Yakovlev V.F., doctor of medical sciences

EDITOR IN CHIEF OF PUBLISHING GROUP "JURIST":

Grib V.V., doctor of juridical sciences, professor

EDITORIAL OFFICE:

Kalinina E.S., Lapteva E.A., Platonova O.F.

Bldg. 7, 26/55, Kosmodamianskaya Emb.,

Moscow, 115035.

Tel.: (495) 953-91-08

E-mail: avtor@lawinfo.ru

Authors shall not pay for publication of their articles.

SCIENTIFIC EDITING AND PROOFREADING:

Shvechkova O.A., candidate of juridical sciences

EDITORIAL SUBSCRIPTION CENTRE:

Tel./fax: (495) 617-18-88 (multichannel)

SUBSCRIPTION:

Rospechat' – 20626;

United Catalogue – 91913;

Catalogue of the Russian Press – 12779

CONTENTS

PSYCHOLOGY OF LAW ENFORCEMENT ACTIVITIES

- Tsvetkov Yu.A.** Psychology of Making Managerial Decisions in Investigative Bodies in a Situation of Ethical Uncertainty 3
- Goncharova E.M., Maryasis I.B., Prostyakov V.V.** Psychological Aspects of Judicial Proceedings 6
- Razzorenova I.N.** Improvement of Criminal Procedure Laws through Motivational Needs of Employees of the Ministry of Internal Affairs 10
- Dmitrieva L.A.** Review of the Research and Practice Guide Methodology of Identification of Psychological Attributes of Reliability/Unreliability of the Information Provided by Parties to Criminal Proceedings (Using Video Records of the Investigative Activities and Operational Search Events) (authors — A.M. Bagmet, A.N. Gusev, V.F. Engalychev, G.K. Kravtsova, V.I. Sedin, E.N. Kholopova) 15

POLYGRAPH EXAMINATION ISSUES

- Khamzin S.R.** Resistance against Polygraph Examinations: Historical Aspect 17
- Aydinov V.S., Belykh-Silaev D.V.** Tactics of Carrying out of a Psychophysiological Examination Using a Polygraph in Respect of Persons with Accentuation of Personality Traits 23

PROBLEMS OF MILITARY PSYCHOLOGY

- Muromtsev I.Yu.** Influence of Social Attitudes on the Process of Adaptation to Military Service 30
- Kochetkov V.G.** Psychoanalytical View of the System of the Armed Forces: a Hero and Warrior Archetype 35

Dear authors, please send your articles to the electronic address of the editorial office of journal «Juridical Psychology»: 014130@mail.ru

The journal is included in the database Russian science citation index **eLIBRARY.RU**

Recommended by the Higher Attestation Commission of the Ministry of Education and Sciences of the Russian Federation for publication of basic results of doctoral theses.

Printed by LLC «National Polygraphic Group».

Tel.: (4842) 70-03-37 Circulation: 1500 copies.

Free market price.

Passed for printing: 19.02.2018.

Edition was published: 29.03.2018.

ISSN 2071-1204

ПСИХОЛОГИЯ ПРИНЯТИЯ УПРАВЛЕНЧЕСКИХ РЕШЕНИЙ В СЛЕДСТВЕННЫХ ОРГАНАХ В СИТУАЦИИ ЭТИЧЕСКОЙ НЕОПРЕДЕЛЕННОСТИ

Цветков Юрий Анатольевич,
заведующий кафедрой управления следственными органами
и организации правоохранительной деятельности
Московской академии Следственного комитета Российской Федерации,
кандидат юридических наук
yutsvet@yandex.ru

Статья посвящена психологическим аспектам управленческой этики в следственных органах. На результате мыслительного эксперимента делаются выводы о роли этики в принятии управленческих решений руководителями следственных органов в условиях нравственного выбора.

Ключевые слова: этика, управленческие решения, следователь, руководитель следственного органа.

PSYCHOLOGY OF MAKING MANAGERIAL DECISIONS IN INVESTIGATIVE BODIES IN A SITUATION OF ETHICAL UNCERTAINTY

Tsvetkov Yury A.
Head of the Department of Investigative Body Administration
and Law Enforcement Activity Arrangement of the Moscow Academy
of the Investigative Committee of the Russian Federation
Candidate of Juridical Sciences

The article is devoted to psychological aspects of managerial ethics in the investigative bodies. The results of thought experiment draws conclusions about the role of ethics in managerial decision-making by the heads of the investigating authorities under conditions of moral choice.

Keywords: ethics, managerial decision, investigator, head of the investigative body.

Этика как философская наука о добре и зле и отношение к ней в обществе во второй половине XX в. претерпели существенные трансформации. Во-первых, повысилась ее роль в регулировании государственной службы и корпоративной культуры. Если раньше считалось, что моральные требования к поведению служащих — это дополнительный регулятор, рассчитанный исключительно на его добровольное применение, то в середине прошлого века парадигма начинает меняться. Нормы морали приобретают писанный, а впоследствии и нормативно-правовой характер. Первый Кодекс этики правительственных служащих появился в 1958 г. в США¹. В конце XX столетия кодификация профессиональной этики служащих выходит на международный уровень. Генеральная Ассамблея ООН 12 декабря 1996 г. приняла Международный кодекс поведения государственных должностных лиц. Первым шагом на пути кодификации моральных правил государственных служащих в России стали Общие принципы служебного поведения государственных служащих, утвержденные Указом Пре-

зидента РФ от 12 августа 2002 г. № 885. С 11 апреля 2011 г. действует Кодекс этики и служебного поведения федеральных государственных служащих Следственного комитета Российской Федерации.

Вторым направлением эволюции этики стало внедрение в нее экспериментальных методов исследования. Экспериментальная этика во многом сближается с психологией, поскольку предметом ее изучения становится механизм принятия решений в условиях этической неопределенности. Начало этим исследованиям положила профессор Оксфордского университета Ф. Фут. В статье, опубликованной в 1967 г., она сформулировала задачу, решение которой стало едва ли не главным занятием англо-американской моральной философии последнего полувека².

Ф. Фут описала мыслительный эксперимент. Вы стоите рядом с железной дорогой и видите, как мимо проносится поезд, у которого отказали тормоза. Впереди пять человек, привязанных к железнодорожному полотну. Если ничего не предпринять, поезд наедет на них и они погибнут. Рядом с

¹ См.: Оболонский А.В. Мораль и право в политике и управлении. М.: Издательский дом ГУ ВШЭ, 2006.

² См.: Эдмондс Д. Убили бы вы толстяка? Задача о вагонетке: что такое хорошо и что такое плохо? М.: Изд-во Института Гайдара, 2016. С. 24–46.

вами находится стрелка. Повернув переключатель, можно перенаправить поезд на боковую ветвь, ведущую в тупик. Но есть одно затруднение: на тупиковой дороге привязан человек, и если изменить направление поезда, то этого человека ждет неминуемая гибель. Что вам делать?

Существуют два подхода к решению этой задачи: деонтологический и утилитарный.

Деонтологический подход предполагает наличие жестких эталонов поведения, с которыми сравниваются все человеческие поступки. Если тот или иной поступок хотя бы в какой-то мере не соответствует эталону, он признается аморальным. Наиболее последовательно деонтология прослеживается в философии И. Канта. В ней существуют вещи, которые недопустимы ни при каких обстоятельствах. Лгать нельзя ни при каких обстоятельствах, даже если правда может помочь преступнику убить человека³. В задаче с вагонеткой тоже все предельно просто: нельзя совершать действия, которые приведут к убийству, даже если это единственный способ спасти жизни пятерых. Деонтологическая этика по Канту предлагает следующее решение задачи с поездом: необходимо воздержаться от каких-либо действий.

Принципиально иной подход к решению задачи с поездом мы находим в *утилитаризме*. Основатель утилитаризма И. Бентам, будучи юристом, ставил своей целью дать законодателю простые правила, для того чтобы тот мог создавать законы, автоматически делающие людей добродетельными. Он утверждал, что добро — это счастье, которое он отождествлял с удовольствием, а зло — это несчастье, которое он сводил к боли и страданиям. Одно решение лучше другого, если в результате их принятия баланс подводится в пользу удовольствий, а не страданий. Учение Бентама не ново и восходит к идеям эпикурейства. Однако принципиально новым в нем является то, что удовольствие и неудовольствие он считал категориями исчислимыми и даже разработал особый алгоритм «исчисления счастья» в единицах. Если сводить утилитаризм к одной формуле, то эта формула будет звучать следующим образом: мериллом правильного и неправильного является наибольшее благо величайшего числа людей. Таким образом, для того чтобы решить задачу о поезде, нам всего лишь надо посчитать, какое решение принесет пользу большему числу людей. Очевидно, что таким решением будет перевести стрелку, чтобы спасти жизни пятерых ценой жизни одного человека.

Моральный выбор, перед которым часто оказывается руководитель, — это далеко не всегда выбор между хорошим и плохим. Зачастую это выбор между двумя решениями, каждое из которых содер-

жит меру хорошего и плохого. Любой руководитель, наряду с обязанностью заботиться о подчиненных, должен принимать в отношении их жесткие решения: наказывать и увольнять, если они этого заслуживают. Уклонение от проявления обоснованной строгости в отношении недобросовестных работников ведет к нравственному разложению коллектива точно так же, как ведет к нему и противоположная крайность — неоправданная жестокость с подчиненными. Приходится руководителю принимать неоднозначные решения и в более сложных ситуациях нравственного выбора. Приведем пример из судебной практики: уголовное дело «Корона против Дадли и Стивенса», рассмотренное в 1884 г. в Лондоне.

Команда в составе капитана Дадли, помощника капитана Стивенса, матроса Брукса и юнга Паркера переправляла яхту «Миньона» из Англии новым владельцам в Австралии. Яхта попала в шторм, и команда перебралась в шлюпку. В суматохе они успели взять с собой только две банки репы. Через три недели они находились на грани голодной смерти. Капитан предложил бросить жребий, и проигравший должен был пожертвовать собой, чтобы спасти остальных. Матрос Брукс выступил категорически против, посчитав, что лучше умереть всем четверым. Паркер, как самый юный в команде, ослабел быстрее всех и уже находился при смерти. Тогда капитан Дадли, взяв на себя ответственность, принял «управленческое решение»: убить юнга. Вместе со Стивенсом, пока матрос спал, они зарезали Паркера. Четыре дня все трое, в том числе и Брукс, питались мясом убитого юнга и пили его кровь. Это спасло им жизнь. Их заметило немецкое судно, и они возвратились в Англию, где дали полное объяснение в случившемся. В Англии Дадли и Стивенс предстали перед судом, который приговорил их к повешению за преднамеренное убийство. Однако приговор заменили шестью месяцами тюрьмы. Этим делом был создан прецедент в английском морском праве, запрещающий убийство даже в ситуации крайней необходимости⁴.

Приведенный пример, несмотря на его экзотичность, возвращает нас к противоречию между деонтологическим и утилитарным подходами в этике. Насколько распространен моральный каннибализм в современной управленческой практике? Для того чтобы ответить на этот вопрос, мы вместе с несколькими группами руководителей следственных органов — от районных следственных отделов до следственных управлений по субъектам РФ — поставили свой мысленный эксперимент⁵.

⁴ См.: Эдмондс Д. Указ. соч. С. 156–158.

⁵ В эксперименте приняли участие руководители районных следственных отделов и руководители следственных управ-

Представим, что в следственном отделе работает добросовестный следователь, к которому у руководителя нет никаких объективных претензий. По тем или иным причинам у следователя возник конфликт с сотрудниками вышестоящего следственного органа. У этих сотрудников есть возможность инициировать внеплановую проверку в следственном отделе. Проверка, как понимает руководитель, будет предвзятой, и в результате понесут наказание он сам и все остальные следователи. Ему предлагают сделать выбор: либо он уволит этого следователя, либо будет проведена проверка. Другими словами, руководитель должен сделать выбор между тем, чтобы пожертвовать одним невиновным сотрудником, для того чтобы спасти других, либо отказаться совершать несправедливость в отношении одного, но тогда создать риск неприятностей для других. Подчеркиваем, это чисто гипотетическая ситуация, смоделированная только для того, чтобы проанализировать возможное поведение руководителей следственных органов в ситуации нравственного выбора (см. рисунок).

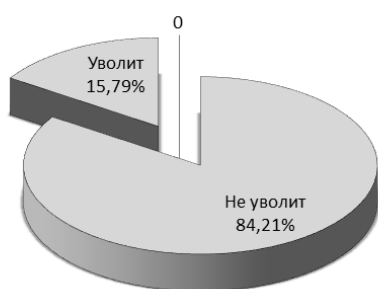


Рисунок. Уволит ли руководитель следователя, для того чтобы избежать проверки?

Подавляющее большинство принявших участие в эксперименте руководителей следственных органов (84,76%) ответили, что не станут увольнять следователя, который ни в чем не виноват, даже если в результате проверки могут пострадать он сам и другие сотрудники. При этом 79,69% тех руководителей, которые отказались пожертвовать следователем, сделали это по прагматическим соображениям. Эти соображения можно свести к мысли о том, что в случае принесения такой жертвы будет подорвано доверие коллектива к руководителю и, как следствие, может ослабнуть управляемость. Только 20,31% давших отрицательный ответ отказались принимать такое решение по чисто этическим соображениям («потому что это аморально» или «потому что это несправедливо»).

Из числа тех, кто в такой ситуации скорее уволит следователя, а это 15,79% опрошенных, две трети от-

метили, что примут такое решение по чисто утилитарным соображениям («интересы коллектива выше интересов одного сотрудника»). Такое объяснение тоже относится к этической мотивации. И только треть этой категории руководителей примет решение, руководствуясь управленческими соображениями.

Таким образом, только 27,63% руководителей следственных органов рассматривали данную ситуацию как ситуацию нравственного выбора и, независимо от принятого решения, руководствовались чисто этическими мотивами. Для трех четвертей руководителей эта ситуация рассматривалась в первую очередь как управленческая, а не нравственная, и при принятии решения руководствовались они не нравственным чувством, а управленческой логикой.

Вопрос о том, как было бы правильно поступить в данной ситуации: пожертвовать следователем ради коллектива либо подвергнуть коллектив риску ради спасения следователя, — это вопрос о том, какой подход в этике является более предпочтительным — утилитарный или деонтологический. Автору ближе последний подход — не увольнять невиновного следователя, потому что это несправедливо. Несправедливость — это яд, который разъедает нравственную основу общества, морально дезориентирует людей. Утрата в коллективе чувства справедливости — это всегда стратегическое поражение руководителя.

Результаты наших экспериментов показали, что в основном руководители следственных органов склонны принимать морально одобряемые управленческие решения. Вместе с тем, мотивация их принятия чаще прагматическая, а не чисто этическая. В ситуации этической неопределенности для большинства руководителей приоритетными оказываются не моральные принципы, а управленческие интересы. Вместе с тем сама постановка таких экспериментов, совместное обсуждение полученных результатов и стремление разобраться в лежащих за ними мотивах — перспективное направление этического воспитания руководителей.

Литература

1. Захарова В.О. Нравственные требования к деятельности следователя / В.О. Захарова // Расследование преступлений: проблемы и пути их решения. 2017. № 1. С. 120–122.
2. Захарова В.О. Этика производства следственных действий / В.О. Захарова // Юридическая психология. 2016. № 4. С. 15–19.
3. Кант И. О мнимом праве лгать из человеколюбия / Кант И. Собр. соч. : в 8 т. Т. 8. М. : Чоро, 1994. С. 257–258.
4. Оболонский А.В. Мораль и право в политике и управлении / А.В. Оболонский. М. : ГУ ВШЭ, 2006. 264 с.

лений по субъектам РФ СК России и их заместители в 1-м полугодии 2017 г. (n= 76).

5. Цветков Ю.А. Базовые установки руководителей в следственных органах / Ю.А. Цветков // Юридическая психология. 2015. № 4. С. 3–6.
6. Цветков Ю.А. Как управлять неуправляемым следователем? / Ю.А. Цветков // Юридическая психология. 2014. № 4. С. 3–5.
7. Цветков Ю.А. Применение комбинаторики в решении управленческих проблем в следственных органах / Ю.А. Цветков // Расследование преступлений: проблемы и пути их решения. 2015. № 3 (9). С. 145–148.
8. Цветков Ю.А. Управление в следственных органах : курс лекций / Ю.А. Цветков ; под ред. А.И. Бастрыкина. М. : ЮНИТИ-ДАНА, 2016. 335 с.
9. Эдмондс Д. Убили бы вы толстяка? Задача о вагонетке: что такое хорошо и что такое плохо? / Д. Эдмондс. М. : Изд-во Института Гайдара, 2016. 256 с.

ПСИХОЛОГИЧЕСКИЕ АСПЕКТЫ СУДЕБНОГО РАЗБИРАТЕЛЬСТВА

Гончарова Елизавета Михайловна,
goncharova_e_79@mail.ru

Марьясис Ирина Борисовна,
кандидат психологических наук, доцент
talismmm@mail.ru

Простяков Владимир Вениаминович,
кандидат психологических наук
prost2012@mail.ru

В статье рассматриваются психологические аспекты, оказывающие влияние на ход судебного разбирательства.

Ключевые слова: психология судопроизводства, судебное следствие, судебные прения, судебная речь, внутреннее убеждение, судебное решение.

PSYCHOLOGICAL ASPECTS OF JUDICIAL PROCEEDINGS

Goncharova Elizaveta M.

Maryasis Irina B.
Candidate of Psychological Sciences, Assistant Professor

Prostyakov Vladimir V.
Candidate of Psychological Sciences

The article considers the psychological aspects influencing the course of the trial.

Keywords: psychology proceedings, court investigation, court debate, judicial speech, inner conviction, judicial decision.

После окончания предварительного расследования наступает этап рассмотрения дела в суде и вынесения приговора.

Психология судопроизводства — это самостоятельная область юридической психологии, исследующая закономерности, влияющие на проявление психической деятельности лиц, принимающих участие в рассмотрении уголовных и гражданских дел, а также связанная с:

— воздействием воспитательного компонента судебного процесса и вынесения приговора как на

подсудимого, так и других лиц, принимающих участие в данном процессе;

— ролью общественного мнения как фактора, непосредственно влияющего на сам судебный процесс и его психологическую культуру.

Психология судебного разбирательства имеет существенное значение для совершенствования профессиональной подготовки, формирования профессиональных качеств личности работников суда и их обучения, роста их профессионального мастерства, а также как возможность устранения

отрицательных явлений в их деятельности. Данная отрасль позволяет обеспечить сотрудников эффективными и научно обоснованными рекомендациями, способствует разработке наиболее рациональных приемов и методов их деятельности, что должно полностью отвечать требованиям законности.

К основным правилам судебного процесса можно отнести: непосредственность, устность, непрерывность судебного разбирательства, руководящую роль председательствующего в суде.

Судебное разбирательство образуется на принципе **сопоставительности**, когда все его участники могут привести в исполнение свои равные возможности.

В кассационной инстанции (суд второй инстанции) принимают на рассмотрение дела по кассационной жалобе или протесту на приговоры и постановления судов, не вступившие в законную силу.

С психологической точки зрения структура судебной деятельности включает в себя следующие основные компоненты (стороны): познавательный, конструктивный, коммуникативный, воспитательный и организационный.

Существенная задача **познавательной деятельности** в суде — это сбор, накопление, анализ полученной информации для реализации конструктивной деятельности — вынесения приговора.

Познавательная деятельность суда проходит в довольно характерных внешних условиях, которые, как правило, оказывают на нее разнообразное психологическое влияние: могут облегчить познание, а могут и затруднять его.

Таковыми внешними условиями можно назвать:

- поведение лиц, присутствующих в зале, участников судебного разбирательства;
- напряженную, нервную атмосферу, проявление острых конфликтов между участниками процесса;
- общественное мнение, которое формируется до официального слушания дела и становится известно судьям.

Кроме самого состава суда, познавательную деятельность в судебном процессе осуществляют прокурор, адвокат, эксперты, подсудимый и т.д.

В зависимости от личных интересов каждый из участников воспринимает, разъясняет, подвергает анализу события, факты по-своему, что определяет разнообразную оценку и объяснение фактов, их важность и т.д. Суд в ходе заслушивания их объяснений, речей, таким образом, принимает результаты объяснения этими лицами обстоятельств дела и при этом создает необходимые условия для постижения фактов судом в ходе судебного заседания с учетом возможных противоречий. Итоги познавательной деятельности напрямую зависят от уровня

активности всех участников судебного процесса, от всесторонности использования коллегиальности в ходе решения всех вопросов по разбираемому делу.

Конструктивная деятельность в суде является ведущей, несмотря на то, что может осуществляться после реализации познания на основе обобщенной, всесторонне проанализированной и проверенной информации. Ее сутью является принятие решений по появляющимся дискуссионным вопросам, вынесение приговора, решение вопросов, связанных с порядком отбывания наказания. Необходимо отметить, что судом может быть принято во внимание поведение подсудимого в судебном зале, его искренность и раскаяние в содеянном.

Важно помнить, что конструктивная деятельность суда предъявляет к лицам, принимающим участие в ее осуществлении, требования профессионального отношения к своим обязанностям — высоко развитое правосознание, понимание большой ответственности за свои действия, за все последствия принимаемых решений.

Вышеуказанной деятельности суда подчиняются такие компоненты деятельности, как познавательный, коммуникативный, организаторский, которые способствуют обеспечению конструктивной функции суда. От того, насколько полно были собраны необходимые факты на стадии предварительного следствия, зависит реализация основной задачи конструктивной деятельности суда — вынесение приговора по уголовному делу.

В основе психологического содержания конструктивной деятельности суда лежит формирование у судей и присяжных заседателей личного, внутреннего понимания и убежденности о виновности или невиновности подсудимого. При этом находят решение и другие вопросы, так формируются коллективные убеждения коллегии профессиональных судей и коллегии присяжных заседателей. Внутреннее убеждение характеризуется самостоятельностью, собственностью и глубиной, ненавязчивостью, неповерхностным характером, при отсутствии сомнений в правильности и справедливости принимаемого решения, что содействует созданию у них нравственно-психологической готовности принять такое решение.

На создание убеждения судей могут повлиять социально-психологические и внесудебные факторы (поведение подсудимого в суде, оценка средств массовой информации и т.д.).

С точки зрения психологии значимым для процесса формирования убеждения судьи является переход от мнения как следствия возможного знания в уверенность судьи, что характеризуется достоверностью полученных знаний и готовностью действовать в соответствии с ними.

Коммуникативная деятельность суда заключается в психологических построениях необходимых взаимоотношений среди участников судебного разбирательства, аудиторией на основе требований уголовно-процессуального закона. Данная деятельность суда отличается разнообразием взаимоотношений, появляющихся в ходе судебного разбирательства.

Организаторская деятельность суда основана на управлении председательствующим судьей в силу своих полномочий ходом судебного процесса на основе требований уголовно-процессуального законодательства. В отличие от руководящей деятельности в общеустановленном смысле участники судебного процесса не находятся в непосредственном подчинении у судьи, руководство ограничено рамками процессуального регулирования и, как правило, имеет публичный характер.

Судебное разбирательство включает в себя несколько основных этапов — подготовительный, судебное следствие, судебные прения, последнее слово подсудимого, постановление приговора. Каждый этап располагает своими психологическими аспектами и особенностями.

Судебное следствие — необходимая составляющая судебного разбирательства, когда суд при участии подсудимого, защитника, потерпевшего и обвинителя непосредственно изучает собранные на стадии предварительного следствия доказательства и представленные суду участниками судебного разбирательства или заявленные самим судом.

В ходе судебного следствия все участники обладают равными правами по представлению доказательств, участию в их исследовании и заявлению ходатайств.

Разнообразные позиции заинтересованных сторон придают процессу разбирательства особую полемическую остроту, на основе чего появляется состояние психической напряженности, общение сторон приобретает состязательный характер. При этом скрупулезно изучаются все источники доказательств, раскрывается их надежность, анализируется их предметная относимость и доказательственная значимость.

Судебное следствие обладает решающим значением для создания субъективного убеждения судей, так как суд формирует приговор на основе только тех доказательств, которые были рассмотрены.

Искусство судопроизводства основывается в первую очередь на искусстве допроса. В состязательном уголовном процессе существенным способом предъявления сторонами доказательств в суде является допрос. Судебный допрос отличается от допроса на предварительном следствии в первую очередь тем, что он проводится в более позд-

нее время по отношению к событию преступления. Поэтому допрос на предварительном следствии отличается от психологии допроса, который проводится в рамках судебного заседания. В частности, особое внимание уделяется не столько поисковой составляющей, сколько проверочной, подтверждающей.

Необходимой составляющей судебного разбирательства являются судебные прения, в ходе которых каждый участник рассматриваемого дела излагает свою точку зрения на обстоятельства дела и ожидающие своего решения вопросы вследствие полученных доказательств, прошедших проверку в ходе судебного следствия.

Судебные прения — форма публичного, официального общения посредством судебной речи.

Искусство судебной речи заключается в искусстве убеждения, способности систематизировать факты и грамотно их оценить. Мастерское изложение судебной речи основано на глубинных аспектах логического анализа и образности. Значимую роль в вескости судебной речи играют психологический анализ личности подсудимого и потерпевшего, особенности их устойчивых поведенческих проявлений, чрезвычайность обстоятельств, в условиях которых произошло правонарушение.

Язык, на котором ведется судебное общение, воплощает в жизнь ряд взаимосвязанных функций — познания, общения, психологического воздействия. Правовые аспекты дела отвечают необходимым требованиям использования научных терминов, юридических и психологических категорий, норм закона, унифицированных языковых формулировок.

Эмоционально воздействующая функция судебной речи проявляется образностью изложения, различными эмоционально-оценочными средствами. Все эти необходимые компоненты делают судебную речь особым видом речи, требующим специального психологического описания и анализа.

Необходимо отметить различия в структуре судебной речи, ее стиле и языке.

Структура судебной речи — ее композиционный план, логика и психология построения, соответствие ее частей задачам и цели судебных прений.

Цель судебной речи — доказательно, обоснованно воздействовать на суд, формировать внутреннее убеждение судей. Задачи судебной речи различны на разных этапах, среди которых выделяют: вступительный, основной и заключительный.

Главная цель судебной речи заключается в том, что она должна соответствовать сконцентрированности на обеспечении полного, всестороннего и объективного изучения обстоятельств дела, содей-

ствовать вынесению законного, обоснованного и справедливого приговора.

Важным этапом судебных прений являются речи обвинителя и адвоката. Именно они играют значительную роль в формировании личного убеждения судей. Своими речами они психологически воздействуют на суд, для того чтобы добиться вынесения желательного для них приговора. Каждый из них на основании своей позиции оценивает совокупность исследованных доказательств и приходит к окончательным выводам по делу. В ходе участия в судебных прениях они излагают эти выводы и подводят итог всей своей деятельности по разбирательству дела.

Формирование судебного убеждения — это не просто результат психологического влияния на сознание судей обусловленной совокупности доказательств, установленных и проверенных в ходе судебного разбирательства. Оно чаще всего формируется в рамках целесообразного познания причинно-следственных и иных связей, фактов объективной деятельности, ценностного к ним подхода, их зависимости от запретов уголовного права, результатов познания, сделанных из них правовых выводов.

Понимание судьей своей роли в процессе исполнения правосудия способствует появлению у него психологической установки на связанность своего вывода по существу уголовного дела с выводами органов предварительного расследования. Такая психологическая установка содействует критическому отношению к результатам предварительного расследования, помогает вскрыть допущенные при расследовании ошибки или нарушения закона.

Следует признать, что на создание судейского убеждения также влияют социально-психологические (поведение подсудимого в суде и т.д.) и внесудебные факторы (требование общественных организаций, оценка средств массовой информации и т.д.). Подавляющая часть судей считают, что их убеждение основывается на предварительном изучении материалов уголовного дела, доказанности (недоказанности) обвинения в ходе судебного следствия, а также преступном прошлом подсудимого и ряде других социально-психологических факторов.

Работа судьи характеризуется сильной эмоциональной напряженностью, вследствие чего может получить развитие профессиональная деформация, проявляющаяся в недоверии к людям, подозрительности, безответственности, грубости, самоуверенности, раздражительности и т.п. Все это является исключительно отрицательным моментом и может помешать объективному и спокойному разбору.

Косный стереотип в психологическом плане проявляется в том, что у судьи формируется мнение в безусловной правильности только его оценок, возникает нежелание соотносить свое решение с конкретной ситуацией, образовавшейся по уголовному делу. Поэтому очень велика роль его личности, идеологической зрелости, нравственных устоев, профессионального мастерства.

Вынесение приговора — это завершающая часть судебных разбирательств. На данном этапе судебного разбирательства и заканчивается познавательно-оценочная деятельность суда. Также при этом придается значение всему комплексу явлений, имевших место непосредственно в судебном разбирательстве: позиции прокурора и защитника, поведению потерпевшего, отдельных свидетелей и подсудимого. Совокупность поведенческих факторов, воздействующих на позицию судей, можно назвать судебной социальной перцепцией.

Принятие судьями всевозможных решений организационного характера, таких как постановления, определения, как правило, не вызывает особых психологических затруднений, так как в законе существует установленный порядок выполнения тех или иных действий, которые необходимо соблюдать в данных ситуациях. Большая часть аналогичных решений принимается судьями единолично и не вызывает серьезных осложнений в процессе их волеизъявления.

При принятии групповых решений в коллегиальном составе суда, определяющих окончательные результаты рассмотрения будь то гражданских или уголовных дел, роль профессионально значимых психологических факторов, прежде всего интеллекта, мышления судьи, существенно возрастает.

При учете объективно существующих социально-психологических закономерностей функционирования группы, стараясь как можно больше смягчить их возможное негативное воздействие на членов суда, законодатель предусмотрел целый ряд гарантий, соответствующих правил поведения судей, входящих в состав суда, определенные процедуры в их взаимоотношениях.

Качество и эффективность судопроизводства при участии присяжных заседателей зависят от знания и понимания судьями, прокурорами и адвокатами социально-психологических особенностей суда с участием присяжных заседателей, что связано с учетом так называемого человеческого фактора. Данный фактор проявляется в здравом смысле и совести присяжных заседателей соответственно как интеллектуально-нравственной основы данной формы судопроизводства и влиянии на их активизацию социально-психологических факторов, опосредованных процессуальной формой суда присяжных.

Таким образом, правосудие в большинстве своем представляется как сфера общения между людьми, связанная с целым рядом социально-психологических явлений, таких как эффективность деятельности социальных групп, особенности оценочных суждений в группе, восприятие и понимание людьми друг друга, внушением, авторитетностью, с социально-психологической ролью личности и т.д. Однако в области судопроизводства закономерности социальной психологии могут послужить как улучшению, так и ухудшению результатов деятельности. Коллегиальное и состязательное начала при осуществлении правосудия отвечают закономерностям социальной психологии.

Литература

1. Аминов И.И. Психология делового общения : учебник для студентов вузов / И.И. Аминов. М. : ЮНИТИ-ДАНА, 2012. 287 с.
2. Васильев В.Л. Юридическая психология / В.Л. Васильев. СПб. : Питер, 2010. 608 с.
3. Васильев В.Л. Юридическая психология / В.Л. Васильев. СПб. : Питер, 2012. 604 с.
4. Волков Ю.Г. Социология конфликтов / Ю.Г. Волков ; под ред. проф. В.И. Добренькова. М. ; Ростов н/Д, 2013.
5. Цветков В.Л. Психология конфликта: от теории к практике : учебное пособие / В.Л. Цветков. М. : ЮНИТИ-ДАНА, 2013. 183 с.
6. Шилкин А.М. Оптимизация механизмов урегулирования конфликта интересов на государственной гражданской службе / А.М. Шилкин // Управление в современных системах. 2014. № 2. С. 18–27.

СОВЕРШЕНСТВОВАНИЕ УГОЛОВНО-ПРОЦЕССУАЛЬНОГО ЗАКОНОДАТЕЛЬСТВА ЧЕРЕЗ МОТИВАЦИОННЫЕ ПОТРЕБНОСТИ СОТРУДНИКОВ МВД

Раззорова Инна Николаевна,

*аспирант кафедры уголовного процесса и криминалистики
Кемеровского государственного университета
i.razzorenova@yandex.ru*

В статье рассматривается возможность использования профессиональной мотивации сотрудников МВД России в процессе совершенствования действующего уголовно-процессуального законодательства, исходя из принципов судопроизводства при проведении процессуальной проверки по сообщениям о преступлениях.

Ключевые слова: мотивация, сотрудник органов внутренних дел, уголовно-процессуальное законодательство.

IMPROVEMENT OF CRIMINAL PROCEDURE LAWS THROUGH MOTIVATIONAL NEEDS OF EMPLOYEES OF THE MINISTRY OF INTERNAL AFFAIRS

Razzorenova Inna N.

*Postgraduate Student of the Department of Criminal Procedure and Criminalistics
of the Kemerovo State University*

The article is devoted to using of possibility the policemen professional motivation in the rulemaking process on the example of the Kemerovo region. The study policemen professional motivation will determine the necessary changes in the existing criminal procedure legislation that promotes the principles of justice when conducting procedural checks on reported crimes.

Keywords: motivation, personnel of law enforcement agencies, criminal procedure law.

Рассматривая проблемы правоприменительной практики уголовно-процессуального законодательства, сложно планировать пути их разрешения без учета мнения действующих служителей закона. По нашему мнению, значительное влияние на мотивацию к профессиональной деятельности оказы-

вают как изменения структуры ведомства, режима его работы, так и требования нормативно-правовой базы, регулирующей уголовно-процессуальную деятельность. Получение данных о мотивах труда сотрудников МВД весьма ценно. Полагаем, такой подход может использоваться и для описания мотивов

труда сотрудников органов внутренних дел, где государство в лице руководства МВД России — наниматель, а сотрудники — исполнители вполне определенных законодательством профессиональных обязанностей.

Актуальность изучения влияния социальных факторов на мотивацию сотрудников МВД России обусловлена необходимостью оптимизации организации процессуальной деятельности. В этом случае нам представляется важным фактором реформа МВД России, начатая в 2011 г., в ходе которой сокращение штатной численности сотрудников — обязательное условие реформы, что при неизменно высоком уровне регистрации сообщений о преступлениях оказывает существенное воздействие на мотивацию сотрудников к профессиональной деятельности и усугубляется текущими изменениями.

По информации ГУ МВД России по Кемеровской области, нагрузка на сотрудников органов внутренних дел Кузбасса одна из самых высоких по стране: за 2016 г. на территории области зарегистрировано 58414 (–6,8%, 2015 г. — 62686) преступных посягательств, органами внутренних дел — 57244 (–2,2%, 2015 г. — 58548). Уровень криминальной активности в расчете на 100 тысяч населения снизился с 2300 до 2149 условных преступлений, при этом он выше среднероссийского и уровня регистрации по Сибирскому федеральному округу (Россия — 1474; СФО — 1977,7)¹.

Привлекательность службы обусловлена нормативно закрепленными социальными гарантиями служащим и членам их семей, высокой, по сравнению с иными отраслями, заработной платой. Например, по данным Росстата², среднемесячная номинальная начисленная заработная плата работников организаций по России за ноябрь 2016 г. составила 36195 руб., в то время как у сотрудников МВД России заработная плата в среднем — 45000 руб.

По информации пресс-службы МВД России, в течение 2018–2020 гг. реформа органов внутренних дел будет продолжена. В 2016 году ведомство уже прошло очередной этап реформирования³⁴, в МВД вновь включены Федеральная служба по контролю за оборотом наркотиков и Федеральная миграционная служба, которые до этого являлись самосто-

ятельными действующими единицами органов исполнительной власти, а в предшествующие периоды своего существования то включались, то исключались из структуры ведомства. В том же году на базе внутренних войск МВД сформирована Федеральная служба войск национальной гвардии РФ, вобравшая в себя подразделения быстрого реагирования и силового обеспечения проводимых операций, что усложнило процедуру привлечения ее ресурсов к операциям, проводимым МВД (обыски, задержания и т.п.), и негативно отразилось на процессуальных сроках.

В начале 2017 года для проверки влияния на мотивацию сотрудников органов внутренних в ГУ МВД России по Кемеровской области проведено анкетирование (опрошено 113 действующих сотрудников). Выяснялась удовлетворенность сотрудников: денежным довольствием, процессом и результатами работы, возможностью продвижения по службе, предлагалось определить мотивирующие факторы, задавался вопрос о том, что могло бы повысить их заинтересованность в профессиональной деятельности или демотивировать. Получены данные о внешних стимулах респондентов к профессиональной деятельности и о внутренних индивидуальных трудовых ценностях (Здравомыслов, Ядов, 2003⁵; Магун, 2006⁶; Kalleberg, 1977⁷; Ros et al., 1999⁸; Стребков, Шевчук, 2017⁹), где мотивы выступают как трудовые ценности, описывающие желаемые условия, характерные для сотрудника, а исходя из цели исследования, помогут в разработке и обосновании предложений по совершенствованию уголовно-процессуального законодательства.

Как указывают отечественные исследователи Д.О. Стребков и А.В. Шевчук¹⁰, в эмпирических исследованиях, как правило, используется набор из 10–15 трудовых ценностей, хотя бывает и более длинный их перечень (Elizur et al., 1991¹¹; Kalleberg, 1977; Twenge et al., 2010¹²). Мы же сосредоточи-

¹ Информационно-аналитическая записка к отчету о деятельности полиции ГУ МВД России по Кемеровской области в 2016 году. URL: <https://42.мвд.рф/document/10437753> (дата обращения: 07.02.2018).

² Росстат : [Официальный сайт]. URL: http://www.gks.ru/wps/wcm/connect/rosstat_main/rosstat/ru/statistics/wage/ (дата обращения: 07.02.2018).

³ Указ Президента РФ от 5 апреля 2016 г. № 156 «О совершенствовании государственного управления в сфере контроля за оборотом наркотических средств, психотропных веществ и их прекурсоров и в сфере миграции» // СПС «Консультант-Плюс». 1992–2016 (дата обращения: 07.02.2018).

⁴ Указ Президента РФ от 5 апреля 2016 г. № 157 «Вопросы Федеральной службы войск национальной гвардии» // СПС «КонсультантПлюс». 1992–2016 (дата обращения: 07.02.2018).

⁵ Здравомыслов А.Г., Ядов В.А. Человек и его работа в СССР и после. М.: Аспект Пресс, 2003.

⁶ Магун В.С. Динамика трудовых ценностей российского населения (1991–2007) // Социально-трудовые отношения: проблемы и перспективы : мат. Первого германо-российского форума «Формирование социальной политики». 17–18 ноября 2008 г. М., 2009. С. 88–101.

⁷ Kalleberg, A.L. Work Values and Job Rewards: A Theory of Job Satisfaction // *American Sociological Review*. 1977. Vol. 42. No. 1. P. 124–143.

⁸ Ros, M., Schwartz, S.H., Surkiss, S. Basic Individual Values, Work Values, and the Meaning of Work // *Applied Psychology*. 1999. Vol. 48. No. 1. P. 49–71.

⁹ Стребков Д.О., Шевчук А.В. Трудовые ценности самостоятельной и организационной занятости // Социологические исследования. 2017. № 1. С. 81–93. URL: http://socis.isras.ru/files/File/2017/2017_1/Strebkov_Shevchuk.pdf (дата обращения: 07.02.2018).

¹⁰ Там же.

¹¹ Elizur, D., Borg, I., Hunt, R., Beck, I.M. The structure of work values: A cross cultural comparison // *Journal of Organizational Behavior*. 1991. Vol. 12. No. 1. P. 21–38.

¹² Twenge, J.M., Campbell, S., Hoffman, B., Lance, C. Generational Differences in Work Values: Leisure and Extrinsic Values Increasing, Social and Intrinsic Values Decreasing // *Journal of Management*. 2010. Vol. 36. No. 5. P. 1117–1142.

лись на группе из 8 базовых трудовых ориентаций (денежное довольствие, режим и условия несения службы, карьерный рост, доступность повышения квалификации, наличие семьи и детей, удовлетворение результатом профессиональной деятельности, соответствие способностям, возможность проявить инициативу), которые сконструировали и представили в виде статистических данных, необходимых для изучения обозначенной проблемы.

В число респондентов вошли 55 мужчин, 58 женщин, проходящие службу в различных подразделениях органов внутренних дел (следствие, дознание, дежурные части, уголовный розыск и т.д.), имеющие непосредственное отношение к проверке сообщений о преступлениях. Большинство опро-

шенных удовлетворены своей профессией и не хотели бы ее менять: 38 (33,6%) опрошенных не желают менять профессию, а 37 (32,7%) опрошенных ответили «Скорее нет, чем да» (см. табл. 1). Сменить профессию желают лишь 14 (12,4%) опрошенных.

Кроме ориентации на стабильный доход и на удовлетворение внутренних первоочередных потребностей (уровень дохода, отдых, личное время и свободное время), есть запрос на самореализацию (карьерный рост, возможность повышения квалификации). Отсутствие такой возможности выступает демотивирующим фактором и отрицательно влияет как на сотрудников мужчин, так и на сотрудников женщин. Полностью все устраивает лишь 36 (31,9%) опрошенных (см. табл. 2).

Таблица 1

Сопряженность пола сотрудников и желания сменить профессию

		Если Вам представится возможность, сменили бы Вы профессию					Всего
		Затрудняюсь ответить	Да	Скорее да, чем нет	Скорее нет, чем да	Нет	
Пол	Мужской	0	6	12	16	21	55
	Женский	1	8	11	21	17	58
Всего		1	14	23	37	38	113

Таблица 2

Негативные факторы, влияющие на мотивацию сотрудников

		Что в Вашей нынешней работе Вам не нравится						
		Специальность не интересная	Плохо оплачивается	Не дает возможности повышать квалификацию	Нет возможности карьерного роста	Другое (скудно, большой объем работы, большая нагрузка, большая ответственность, нет выходных, график работы, повышенные требования и много лишней работы, недостаточное взаимодействие с другими подразделениями, ненормированный рабочий день, нестабильность, оплата труда, отсутствие личного времени, очень мало свободного времени, большая бюрократия, распределение нагрузки, режим работы, чрезмерный документооборот)	Все устраивает	Всего
Пол	Мужской	4	8	5	7	13	18	55
	Женский	1	5	10	13	11	18	58
Всего		5	13	15	20	24	36	113

Определено, что 29 человек (25,7%) указали на такие негативные факторы, как неинтересная и скучная специальность, большой объем работы, большая нагрузка, большая ответственность и пр., что при проведении качественного анализа¹³ по-

зволяет говорить о психоэмоциональной усталости сотрудников. Такие ответы характерны для людей в состоянии стресса, работающих на пределе своих возможностей. Это может повлечь совершение процессуальных ошибок. Описанное психоэмоциональное и психофизиологическое состояние сотрудника угрожает его личной безопасности и окружающим.

¹³ Семенова В.В. Качественные методы: введение в гуманистическую социологию: учебное пособие для студентов вузов / Институт социологии РАН. М.: Добросвет, 1998. 289 с.: ил. С. 231–240.

Таблица 3

Используя в обработке полученных данных систему разделения внешних ценностей на две подгруппы, мы установили, что у сотрудников существует ориентация на материальную стабильность (оплата труда, стабильность занятости) и на удобство и комфорт (не слишком напряженная работа, удобный график, большой отпуск) (Gallie et al., 2012; Kalleberg, 1977¹⁴; Turunen, 2011¹⁵). Примечательно, что именно женщины отмечают отсутствие возможности повышать квалификацию и продвигаться по карьерной лестнице (см. табл. 2).

Сведения об изменении психического здоровья респондентов и стали поводом для поиска путей выхода сотрудников из угнетенного состояния в форме разработки предложений о работе такого профессионального инструмента, как УПК РФ. По смыслу статьи 18 Конституции РФ правосудию отведена главенствующая роль в защите прав и свобод человека, а законность, как один из основных принципов уголовного процесса, напрямую зависит от наличия или отсутствия условий, способствующих допущению нарушений со стороны правоприменителей. Сходная позиция находит свое отражение в работах Н.Н. Апостолова¹⁶, Л.Б. Обидиной¹⁷, А.Ф. Волынского¹⁸ и др. Найти возможность оптимизации условий выполнения профессиональных обязанностей, регламентированных законом, является острой необходимостью.

В ГУ МВД России по Кемеровской области проводится работа по адаптации вновь пришедших на службу сотрудников. Работает институт наставничества, проводятся конкурсы на лучшего шефа-оффисера¹⁹. Однако при выяснении вопроса о том, что могло бы повысить интерес действующих сотрудников к работе, приоритет отведен улучшению условий труда и быта — 43 (38,1%) опрошенных, на втором месте стоят пожелания повышения уровня заработной платы — 39 (34,5%) респондентов (см. табл. 3). Ответы, которые написаны некоторыми сотрудниками в свободной графе, пересекаются с желанием других респондентов о повышении денежного довольствия и возможности восстановления — отдыха.

Таким образом, материальное стимулирование сотрудников хотя и остается немаловажным, но ухо-

¹⁴ Kalleberg A.L. Work Values and Job Rewards: A Theory of Job Satisfaction // Ibid. P. 124–143.

¹⁵ Turunen T. Work Orientations in Flux? // European Societies. 2011. Vol. 13. No. 5. P. 641–662.

¹⁶ Апостолов Н.Н. Защита интересов бизнеса в уголовном судопроизводстве // Российская юстиция. 2016. № 2. С. 49–52.

¹⁷ Обидина Л.Б. Некоторые вопросы обеспечения прав участников доследственной проверки // Российский следователь. 2016. № 1. С. 17–21.

¹⁸ Волынский А.Ф. Оперативно-разыскная деятельность в системе организации раскрытия и расследования преступлений // Российский следователь. 2016. № 1. С. 17–21.

¹⁹ Информационно-аналитическая записка к отчету о деятельности полиции ГУ МВД России по Кемеровской области в 2016 году. URL: <https://42.mvd.rf/document/10437753> (дата обращения: 07.02.2018).

Условия, способствующие повышению интереса к службе

		Что могло бы повысить Ваш интерес к работе					
		Повышение заработка	Улучшение условий труда и производственного быта	Улучшение организации труда	Другое (изменение законодательства; карьерный рост; поднятие интереса к работе; карьерный рост и, как следствие, повышение заработка; нормированный рабочий день, прозрачность условий карьерного роста)	Ничего	Всего
Пол	Мужской	21	20	7	5	2	55
	Женский	18	23	6	4	7	58
Всего		39	43	13	9	9	113

дит на второй план, проигрывая желанию сотрудников улучшить условия труда, куда, на наш взгляд можно отнести и совершенствование действующего уголовно-процессуального законодательства. Ориентируясь на приверженность соблюдению принципов уголовного судопроизводства сформируем предложения по совершенствованию уголовно-процессуальной деятельности, касающейся проверки сообщений о преступлениях,

По смыслу части 3 ст. 144 УПК РФ²⁰ срок 30 суток является предельным для проведения проверки по сообщению о преступлении, а иных положений, по которым срок проверки может в дальнейшем быть продлен, в действующем УПК РФ не содержится. Однако положения ч. 4 ст. 146 и ч. 6 ст. 148 УПК РФ гласят, что решения о возбуждении уголовного дела или об отказе в возбуждении уголовного дела могут быть отменены руководителем следственного органа или прокурором. По нашему мнению, необходимо закрепить в действующем законодательстве обязанность должностного лица по истечении срока проверки и отмене необоснованного решения об отказе в возбуждении уголовного дела незамедлительно возбуждать уголовное дело, исключив возможность регулирования процессуального срока, то есть принять соответствующие изменения в ст. 37 и 39 УПК РФ.

Таким образом, формируя условия для предупреждения и исключения нарушений УПК РФ, принимая во внимание мнение тех, на кого воз-

²⁰ Уголовно-процессуальный кодекс Российской Федерации (с изм. и доп. на 01.07.2017). М. : Эксмо, 2017. 256 с. (Законы и кодексы). С. 28, 32, 84.

ложено выполнение поставленных задач уголовного процесса, данную деятельность необходимо совершенствовать, уважая принципы уголовного процесса.

Литература

1. Апостолов Н.Н. Защита интересов бизнеса в уголовном судопроизводстве / Н.Н. Апостолов // Российская юстиция. 2016. № 2. С. 49–52.
2. Волинский А.Ф. Оперативно-разыскная деятельность в системе организации раскрытия и расследования преступлений / А.Ф. Волинский // Российский следователь. 2016. № 1. С. 17–21.
3. Елизур Д. Структура рабочих ценностей: межкультурное сравнение / Д. Елизур, И. Борг, Р. Хант, И.М. Бек // Вестник организационного поведения. 1991. Т. 12. № 1. С. 21–38.
4. Здравомыслов А.Г. Человек и его работа в СССР и после / А.Г. Здравомыслов, В.А. Ядов. М. : Аспект Пресс, 2003. 485 с.
5. Каллеберг А.Л. Ценности работы и награды за работу: теория удовлетворенности работой / А.Л. Каллеберг // Американский социологический обзор. 1977. Т. 42. № 1. С. 124–143.
6. Магун В.С. Динамика трудовых ценностей российского населения (1991–2007) / В.С. Магун // Социально-трудовые отношения: проблемы и перспективы : мат. Первого германо-российского форума «Формирование социальной политики». 17–18 ноября 2008. М., 2009. С. 88–101.
7. Обидина Л.Б. Некоторые вопросы обеспечения прав участников доследственной проверки // Российский следователь. 2016. № 1. С. 17–21.
8. Рос М. Основные индивидуальные ценности, ценности и смысл работы / М. Рос, С.Х. Шварц, С. Суркисс // Прикладная психология. 1999. Т. 48. № 1. С. 49–71.
9. Стребков Д.О. Трудовые ценности самостоятельной и организационной занятости // Социологические исследования. 2017. № 1. С. 81–93. URL: http://socis.isras.ru/files/File/2017/2017_1/Strebkov_Shevchuk.pdf (дата обращения: 07.02.2018).
10. Твендж Ю.М. Поколенческие различия в рабочих ценностях: возрастание отдыха и материальных ценностей, снижение социальных и внутренних ценностей / Ю.М. Твендж, С. Кэмпбелл, Б. Хоффман, Э. Лэнс // Менеджмент. 2010. Т. 36. №. 5. С. 1117–1142.

РЕЦЕНЗИЯ
НА НАУЧНО-ПРАКТИЧЕСКОЕ ПОСОБИЕ
«МЕТОДИКА ВЫЯВЛЕНИЯ ПСИХОЛОГИЧЕСКИХ ПРИЗНАКОВ
ДОСТОВЕРНОСТИ/НЕДОСТОВЕРНОСТИ ИНФОРМАЦИИ,
СООБЩАЕМОЙ УЧАСТНИКАМИ
УГОЛОВНОГО СУДОПРОИЗВОДСТВА

(ПО ВИДЕОЗАПИСЯМ СЛЕДСТВЕННЫХ ДЕЙСТВИЙ И ОПЕРАТИВНО-РАЗЫСКНЫХ МЕРОПРИЯТИЙ)»

(АВТОРЫ: А.М. БАГМЕТ, А.Н. ГУСЕВ, В.Ф. ЕНГАЛЫЧЕВ, Г.К. КРАВЦОВА,
В.И. СЕДИН, Е.Н. ХОЛОПОВА)*

*Дмитриева Лилия Алексеевна,
ученый секретарь Московской академии
Следственного комитета Российской Федерации,
кандидат психологических наук, доцент,
полковник юстиции
dmitriewaliya@yandex.ru*

**REVIEW OF THE RESEARCH AND PRACTICE GUIDE METHODOLOGY
OF IDENTIFICATION OF PSYCHOLOGICAL ATTRIBUTES OF RELIABILITY/
UNRELIABILITY OF THE INFORMATION PROVIDED BY PARTIES TO CRIMINAL
PROCEEDINGS (USING VIDEO RECORDS OF THE INVESTIGATIVE ACTIVITIES
AND OPERATIONAL SEARCH EVENTS) (AUTHORS: A.M. BAGMET, A.N. GUSEV,
V.F. ENGALYCHEV, G.K. KRAVTSOVA, V.I. SEDIN, E.N. KHOLOPOVA)**

*Dmitrieva Lilia A.
Academic Secretary of the Moscow Academy
of the Investigative Committee of the Russian Federation
Candidate of Psychological Sciences, Assistant Professor
Colonel of Justice*

Предметом научного исследования, проведенного авторским коллективом, избрана междисциплинарная многоаспектная проблематика. Ее методология в настоящее время является предметом острых дискуссий, в которых акцентируется внимание на важности учета индивидуальных различий в поведении людей и на значительной вариативности взаимовлияния релевантных факторов (стили атрибуции, локус контроля, механизмы психологической защиты, рефлексия и т.д.). В формате правоприменительной практики особое значение приобретают уголовно-процессуальные аспекты.

Бесспорно, что высокий научный статус экспертной оценки в рамках уголовного судопроизводства требует обоснования всех ее результатов экспериментальными исследованиями, позволяющими классифицировать конкретные психотехнические маркеры достоверности/недостоверности показаний. Такая задача имеет особое инкриминирующее, а значит — не только уголовно-правовое, но и социальное, психологическое и этическое значение. И задача эта требует создания современного экспертно-психологического инструментария, предложенного авторским коллективом.

* Методика выявления психологических признаков достоверности/недостоверности информации, сообщаемой участниками уголовного судопроизводства (по видеозаписям следственных действий и оперативно-разыскных мероприятий) : научно-практическое пособие / А.М. Багмет, А.Н. Гусев, В.Ф. Енгальчев, Г.К. Кравцова, В.И. Седин, Е.Н. Холопова. М. : ФГБУ ГНЦ ФМБЦ имени А.И. Бурназяна ФМБА России, Академия СК России, 2017. 130 с.

Сложность исследовательской задачи определила высокий уровень компетентности авторского коллектива, который включает ведущих специалистов в области науки, следственной деятельности и экспертной практики из МГУ им. М.В. Ломоносова, Московской академии Следственного комитета Российской Федерации, Научно-исследовательского центра судебной экспертизы и криминалистики, ГНЦ ФМБЦ им. А.И. Бурназяна ФМБА России, Балтийского федерального университета им. И. Канта, ООО «Калининградский центр судебной экспертизы и оценки».

В научно-практическом пособии предложена методика проведения судебной психологической экспертизы по выявлению признаков достоверности/недостоверности информации от участников уголовного судопроизводства по видеоматериалам следственных действий и оперативно-разыскных мероприятий (ОРМ). Безусловную научную новизну работы составляет определение и обоснование единых критериев психологической экспертной оценки обозначенных аспектов процессуальных действий.

Научную оригинальность предложенной методике придает разграничение предмета исследования, которое расширяет его аналитический формат и эвристическую модель. Общим предметом выступают коммуникативная ситуация (следственное действие или оперативно-разыскное мероприятие), коммуникативная деятельность и особенности взаимодействия ее субъектов. Частным предметом исследования определены психологические признаки достоверности/недостоверности информации, получаемой от допрашиваемого лица.

Научно-практическое пособие отличается логичная структура. Предложенный материал представлен в научно-методическом доступном формате и систематизирован по развернутым разделам, включающим экспертные технологии и методы, применяемые при производстве судебно-психологической экспертизы (СПЭ) по выявлению признаков достоверности/недостоверности информации, сообщаемой участниками уголовного судопроизводства (по видеозаписям следственных действий и оперативно-разыскных мероприятий), и методологию СПЭ по выявлению признаков достоверности/недостоверности информации, сообщаемой участниками уголовного судопроизводства.

Отдельный раздел составили базовые положения экспертной методики: правовые основания применения специальных психологических знаний (в области психологии лжи) в уголовном процессе, следственное действие как вид коммуникативного взаимодействия, виды актуальных следственных ситуаций, метод контент-анализа в СПЭ и др.

Авторами представлен детальный алгоритм проведения исследования по выявлению признаков достоверности/недостоверности информации, сообщаемой участниками уголовного судопроизводства, который предусматривает, в частности, психологический анализ материалов уголовного дела, проявлений психического состояния обследуемого и информативно-смыслового содержания показаний подэкспертного.

Конкретизированы юридическое и психологическое понятия достоверности (недостоверности) показаний участников уголовного процесса. Сформирована типология следственных ситуаций, обуславливающих необходимость использования специальных психологических знаний (в области психологии лжи) в рамках психологической экспертизы достоверности показаний.

Предложен научный комментарий следующих экспертных технологий и методов, связанных с выявлением совокупности вербальных и невербальных признаков достоверности/недостоверности: оценка высказываний по Н.И. Гавриловой и А.И. Панкину; психолингвистический анализ по методике В.П. Белянина; психологическая модель ложного поведения (модель выявления скрываемой информации Л.Б. Филонова); методика диагностики скрываемой информации и получения признания виновного в отсутствие доказательств (А.Г. Гельманов, С.А. Гонтарь); уровни, показатели и индикаторы профессионального распознавания заведомой лжи (А.И. Власов).

Безусловную прикладную значимость имеют рекомендации по проведению комплексного сравнительно-сопоставительного анализа информативно-смыслового содержания показаний подэкспертного, имеющих уголовно-релевантное значение. Авторы выделяют три этапа анализа и детализируют все необходимые стадии.

Особый научно-исследовательский и прикладной интерес вызывают разделы, в которых анализируются виды лжи и неискреннего поведения в ходе коммуникативного взаимодействия, определены психологические критерии выявления лжи по вербальным и невербальным признакам.

Объем библиографического списка свидетельствует о глубине авторского подхода к раскрытию проблематики.

Авторы рекомендуют научно-практическое пособие судебным психологам, юристам, следователям, судьям, преподавателям и обучающимся в юридических вузах и на факультетах психологии соответствующих направлений ФГОС. Читательский форум с уверенностью можно расширить, включив в него юридических психологов и специалистов в области профессиональной коммуникации.

ПРОТИВОДЕЙСТВИЕ ПРИ ИССЛЕДОВАНИЯХ С ПРИМЕНЕНИЕМ ПОЛИГРАФА: ИСТОРИЧЕСКИЙ АСПЕКТ

Хамзин Саид Рушанович,
специалист-полиграфолог,
член Американской ассоциации полиграфологов,
член Британской и Европейской ассоциации полиграфологов
saidhamzin@gmail.com

В статье рассматривается проблема использования обследуемыми мер противодействия исследованиям с применением полиграфа. Описываются различные виды мер противодействия. Рассматривается история научных исследований по выявлению влияния мер противодействия на процедуру исследования с применением полиграфа. Рассматривается этический аспект противодействия полиграфу. В качестве примера реакции правосудия приводятся приговоры, вынесенные американскими судами лицам, проводившим обучение мерам противодействия полиграфу.

Ключевые слова: полиграф, детекция лжи, противодействие полиграфу, исследование на полиграфе.

RESISTANCE AGAINST POLYGRAPH EXAMINATIONS: HISTORICAL ASPECT

Khamzin Said R.
Polygraph Examiner
Member of the American Polygraph Association
Member of the British and European Polygraph Association

The article covers a problem of countermeasures use by the examinees during polygraph examinations. Different types of countermeasures are described. History of scientific researches on detection of influence of countermeasures on polygraph examination procedure are covered. Ethical considerations of polygraph countermeasures are provided. As an example of justice system reaction, mentioned the verdicts, delivered by an American courts of the persons, who provided polygraph countermeasures training.

Keywords: polygraph, lie detection, polygraph countermeasures, polygraph examination.

Проблеме противодействия при применении полиграфа в зарубежной литературе уделяется значительное внимание (прежде всего речь идет об исследованиях, проводимых в США.— *Прим. С.Х.*). В статье дан краткий обзор мер противодействия, а также (на примере опыта зарубежных коллег) оценены особенности их влияния на результативность исследований с применением полиграфа.

Проблема распознавания мер противодействия процедуре инструментальной детекции лжи существовала уже во времена первых попыток использования технических средств для обнаружения психофизиологических реакций в ответ на стимульные вопросы¹.

По мере увеличения количества исследований по практическому применению полиграфа и стандартизации процедуры проверки совершенствовались и способы противодействия. В середине XX века в американской прессе нередкими стали публикации, в которых читателям давались сове-

ты о том, как «победить» полиграф². Так, в статье популярного мужского журнала *Esquire* от ноября 1941 г. уже содержался некий алгоритм по «успешному» прохождению проверки на полиграфе. Данный алгоритм включал в себя применение комплексных мер для воздействия как на процедуру проверки в целом, так и на отдельные ее параметры³.

В последние десятилетия, вместе со стремительным развитием Интернета и средств массовых коммуникаций, информация о мерах противодействия стала легкодоступной. Данный факт стал предметом озабоченности практикующих полиграфологов, а также для организаций и госструктур, использующих полиграф как для кадровых проверок, скринингов персонала и внутренних расследований, так и при расследовании преступлений.

¹ Benussi, V. (1914). Die atmungssymptome der lge // Archiv fuer die Gesamte Psychologie. Vol. 31. P. 244–273.

² Blakemore, F.T. (1953, August). Can criminals beat the lie detector? *Science and Mechanics*. P. 80–84; Masserman, J.H., & Jacques, M.G. (1952, April 19). Do lie detectors lie? *The Nation*. P. 368–369.

³ How to Beat the Lie Detector/by William Scott Stewart // *Esquire magazine*, November, 1941. P. 34–35. Статья на сайте архива номеров журнала *Esquire*. URL: <http://archive.esquire.com/issue/19411101> (дата обращения: 25.01.2018).

Появились противники использования полиграфа, которые, оправдывая свою деятельность «борьбой за правду» или свободу слова, предлагают вниманию публики различные «авторские методики» для «победы» над полиграфом. Также стали образовываться сообщества по противодействию полиграфу, которые пытаются повлиять на его законное применение путем подрыва доверия к полиграфу и вмешательства в обеспечение точности и достоверности проверки.

Мерами противодействия полиграфу считаются *любые преднамеренные попытки обследуемого повлиять на результаты исследования с применением полиграфа*. Их принято подразделять на *физические, психические, фармакологические (химические)*, а также *поведенческие*⁴.

Под *физическими* мерами противодействия принято понимать напряжение и расслабление мышц, различные действия, которые вызывают боль, преднамеренное изменение нормального дыхательного цикла, а также усилия, направленные на истощение организма. Как правило, любой метод, который предполагает использование *мышечных движений* в качестве его центрального элемента, можно считать физическим противодействием.

Лабораторные исследования, проводимые в США, практический опыт работы американских полиграфологов говорят о том, что от 25 до 60% лиц, пытавшихся обмануть полиграф, использовали физические меры противодействия. Физическое противодействие является неэффективным методом воздействия на ход исследования и, как правило, легко идентифицируется полиграфологом⁵.

Также установлено, что *спонтанные* физические меры противодействия существенно не повышают вероятность ложноотрицательного (неверно правдивого) результата⁶. Даже осведомленность о работе полиграфа и о методике вопросов сравнения не позволяет обследуемым повлиять на результат проверки⁷.

В настоящее время на рынке оборудования для проведения исследований с помощью полиграфа представлены датчики движения, которые устанавливаются в местах соприкосновения тела обследуемого с поверхностью, в том числе на подушке кресла, подлокотниках, а также датчики для ног. Эффективность их работы доказана рядом иссле-

дований, проводимых с 80-х гг. XX в.⁸. Также существуют различные виды датчиков, которые улавливают движение лицевых мышц, включая скрытые движения в полости рта.

Попытки оказать воздействие на физиологические реакции посредством различных психологических манипуляций называются *психическими* мерами противодействия.

При этом психические меры противодействия трудно обнаружить при помощи специальных датчиков, поскольку они обычно не создают характерных для физического противодействия паттернов на полиграммах. Однако большинство психических мер противодействия очень сложно выполнить последовательно таким образом, чтобы они оказали какой-либо значимый эффект.

Психические меры противодействия могут подразделяться на *подготовленные*, для применения которых перед исследованием на полиграфе требуется выполнить ряд действий с целью воздействия на психическое состояние или уровень возбуждения, а также на *спонтанные*, которые выполняются без предварительной подготовки.

Целью любых психических мер противодействия является манипуляция когнитивными или эмоциональными процессами психики.

Преднамеренное использование химических веществ для того, чтобы повлиять на результат исследования на полиграфе, относится к *фармакологическим* или *химическим* мерам противодействия. Это может быть использование медицинских и немедицинских препаратов для приема внутрь или для наружного применения, алкогольных напитков, а также использование любых других бытовых и технических химических веществ.

Важно отметить, что существуют определенные различия в воздействии, которое могут оказать использованные обследуемым лекарственные препараты на тесты, составленные по так называемым методике вопросов сравнения и методике выявления скрываемой информации. В ряде работ указывается на тот факт, что, поскольку некоторые препараты могут усиливать или ослаблять физиологическое возбуждение, их применение может приводить к увеличению количества ложноотрицательных результатов в тестах «виновного знания» и «пика напряжения»⁹.

⁴ Krapohl, D.J. (1996). A taxonomy of polygraph countermeasures // Polygraph, Vol. 25(1). P. 35–56.

⁵ Sack, M.F. (1993). Countermeasures. Journal of Polygraph Science, Vol. 28(2).

⁶ Honts, C.R., Raskin, D.C., Kircher, J.C., & Hodes, R.L. (1988). Effects of spontaneous countermeasures on the physiological detection of deception. Journal of Police Science and Administration, Vol. 16(2). P. 91–94.

⁷ Rovner, L.I., Raskin, D.C., & Kircher, J.C. (1979). Effects of information and practice on detection of deception. Psychophysiology, 16, P. 197–198 (Abstract).

⁸ Improving the Detection of Physical Countermeasures with Chair Sensors / Jack Ogilvie & Donnie W. Dutton // Polygraph. 2008. Vol. 37(2). P. 136–148.

⁹ Iacono, W.G., Boisvenu, G.A., & Fleming, J.A. (1984). Effects of diazepam and methylphenidate on the electrodermal detection of guilty knowledge // Journal of Applied Psychology. Vol. 69(2). P. 289–299; Iacono, W.G., Cerri, A.M., Patrick, C.J., & Fleming, J.A.E. (1992). Use of anti-anxiety drugs as countermeasures in the detection of guilty knowledge // Journal of Applied Psychology. Vol. 77(1). P. 60–64.

Методика вопросов сравнения основывается на разнице в ответах на два типа вопросов: проверочных и вопросов сравнения (в русскоязычной литературе они длительное время именовались «контрольными»). Ни один фармакологический препарат или химическое вещество не могут оказывать избирательное влияние на данные вопросы. Несмотря на то что одинаковые реакции на оба типа вопросов могут стать причиной неопределенного результата, они не будут говорить в пользу правдивости обследуемого.

Умышленное, а также неумышленное нанесение химических веществ на поверхность кожи может быть легко обнаружено. Данная мера способна лишь незначительно уменьшить электропроводимость кожи.

Употребление небольшого количества алкогольных напитков перед прохождением исследования на полиграфе также не может стать причиной ложноположительного или ложноотрицательного результата¹⁰. К тому же употребление обследуемым даже небольших доз алкоголя может быть без труда обнаружено полиграфологом, на основании чего может быть принято решение о нецелесообразности проведения исследования. Проведение исследования на полиграфе для лиц в состоянии выраженного алкогольного либо наркотического опьянения не представляется возможным в силу очевидных причин.

Поведение обследуемого, направленное на срыв проводимого исследования, равно как и попытки окружающих, связанных с обследуемым, оказать влияние на результат исследования на полиграфе, является *поведенческой* мерой противодействия.

К этому виду противодействия относятся попытки обследуемого убедить полиграфолога в своей невинности, а также попытки переключить его внимание с темы исследования на личные проблемы обследуемого, попытки вызвать у специалиста жалость, сострадание и другие эмоции и т.п. Данные меры противодействия могут применяться обследуемым на протяжении всего исследования либо на его отдельном этапе. Целью обследуемого является убеждение полиграфолога в том, что он/она говорит правду вне зависимости от данных, отображаемых на полиграммах. В подобных ситуациях критериями для принятия решения являются использование валидной методики, а также анализ результата теста с помощью общепринятого алгоритма обсчета.

Нередко лица, связанные с обследуемым, например адвокаты, сотрудники правоохранительных

¹⁰ Bradley, M.T., & Ainsworth, D. (1984). Alcohol and the psychophysiological detection of deception // *Psychophysiology*. Vol. 21(1). P. 63–71.

органов, медицинские работники, непосредственные руководители, члены семьи обследуемого и т.д., пытаются воздействовать на полиграфолога или ход исследования, вмешиваясь в сферу компетенции и профессиональных обязанностей полиграфолога. В том числе пытаются навязать специалисту свою стратегию и тактику проведения исследования, вводя различные ограничения, настаивая на выборе той или иной методики, задавая свои формулировки вопросов теста. В связи с этим важно, чтобы полиграфолог полностью контролировал весь ход проверки.

За более чем столетнюю историю инструментальной детекции лжи зарубежными специалистами проводились многочисленные исследования по влиянию мер противодействия на ход процедуры.

В 1962 году профессор психологии Кубис¹¹ провел ряд лабораторных экспериментов по исследованию нескольких видов мер противодействия полиграфу. Исследователь сообщил, что при использовании такого вида противодействия, как вжатие пальцев ног в пол, вероятность обнаружения обмана падает с 75 до 10%¹². Проведенные впоследствии повторные исследования данного вида противодействия не показали значительного влияния на эффективность обнаружения обмана в результате проверки на полиграфе¹³.

В результате ряда экспериментов, проведенных Ч. Хонтсом¹⁴ и Р. Ходсом¹⁵ в 1982 г., было установлено снижение точности исследований на полиграфе при использовании *физических* мер противодействия. Ученые отметили, что при надлежащем использовании данные меры могут быть весьма эффективными¹⁶.

Для первого эксперимента была проведена краткосрочная предварительная подготовка его участников. Им было предписано расслабиться во время проверочных вопросов и причинить самим себе боль (прикусить язык), а также произвести мы-

¹¹ Джозеф Кубис (Dr. Joseph F. Kubis), в 60–80-х гг. XX в. — профессор психологии Фордхемского университета в Нью-Йорке (США). Стал первым использовать компьютерный обсчет результатов исследований на полиграфе — полиграмм.

¹² Kubis, J.F. (1962). *Studies in Lie Detection: Computer Feasibility Considerations*. Contract No. AF-30-(602)-2270, Project No. 5534, submitted to U.S. Air Force.

¹³ More, H.W. (1966). *Polygraph Research and the University // Law and Order*. Vol. 14. P. 73–78.

¹⁴ Чарльз Хонтс (Charles R. Honts), профессор факультета психологии Университета штата Айдахо в Бойсе. (США). Исследователь психофизиологии детекции лжи. В настоящее время проводит исследования по критериальной валидности полиграфа, а также исследования по направлениям проведения допросов, получению признательных показаний и феномену самоговора.

¹⁵ Роберт Ходс (Robert L. Hodes), психолог, в прошлом — профессор кафедры неврологии Висконсинского университета в Мэдисоне (США).

¹⁶ Honts, C.R., & Hodes R.L. (1983). *The detection of physical countermeasures*. *Polygraph*. Vol. 12. P. 7–17.

шечное движение во время контрольных вопросов. В течение первого эксперимента исследователи не смогли обнаружить использование мер противодействия. Вместе с тем ни прикусывание языка, ни вжатие пальцев ног в пол в целом не показали себя как эффективные меры противодействия.

Для проведения второго эксперимента время на подготовку участников было увеличено. В этот раз им было необходимо практиковаться в использовании двух типов мер противодействия одновременно. В ходе эксперимента специалистами также не было выявлено применение противодействия. Однако в этот раз участникам удалось ввести специалистов в заблуждение в 26% случаев.

В результате исследований, проведенных в 1985 г. в Университете штата Юта (США) под руководством профессора Д. Раскина¹⁷, было получено 78% ложноотрицательных результатов вследствие применения лживыми обследуемыми мер противодействия. Однако, когда исследователи применили датчики электромиограммы, им удалось определить использование мер противодействия в 90% случаев¹⁸.

В эксперименте по обнаружению *физического* противодействия, проведенного сотрудниками школы подготовки полиграфологов Канадского колледжа полиции М. Стивенсоном и Дж. Барри в 1986 г., участвовали обследуемые, полиграфолог и наблюдатель. Обследуемым было предписано совершать различные движения своими частями тела во время исследования на полиграфе. В задачу полиграфолога входило обнаружение данных действий во время стандартной процедуры проведения теста, наблюдатель фиксировал обнаружение движений посредством физического наблюдения за процедурой. В дополнение к этому исследователи использовали датчик обнаружения движений. В результате проведенного эксперимента полиграфолог смог обнаружить 10% движений, наблюдателем было зафиксировано 43% движений, датчик движения зарегистрировал 81% произведенных движений соответственно¹⁹.

В исследовании, проведенном в США в 1988 г., С. Абрамс²⁰ предложил фиксировать зависимость

¹⁷ Дэвид Раскин (David C. Raskin), профессор Университета штата Юта (США). Известный исследователь в области инструментальной детекции лжи. Разработчик «Методики сравнения зон Юта» — одной из самых надежных методик, применяемых в исследованиях на полиграфе. Является одним из разработчиков современного компьютеризированного полиграфа.

¹⁸ Raskin, D.C., Kircher, J.C. & Honts, C.R. (1985). Computerized Polygraph Interpretations and Detection of Physical Countermeasures in Anti-Terrorism // Forensic Science; Psychology in Police Investigations. The International Congress on Techniques for Criminal Identification, Jerusalem, Israel.

¹⁹ Stephenson, M. & Barry, G. (1986). Use of the Motion Chair in the Detection of Physical Countermeasures. Research Canadian Police College, Ottawa, Ontario, Canada // Polygraph. 1988. Vol. 17(1).

²⁰ Стэн Абрамс (Stan Abrams), клинический психолог, частный полиграфолог (США). Автор многочисленных исследований по вопросам использования полиграфа.

реакций, записываемых на полиграммах, от движений, которые обследуемые производят определенными частями своего тела.

Производилась регистрация реакций трех показателей — дыхания, сердечно-сосудистой деятельности и проводимости кожи. Участникам требовалось выполнить по 23 определенных физических движения. При этом тестовые вопросы не задавались, участники просто следовали указаниям, совершая определенные движения по требованию исследователя. Выполняемые движения не скрывались для того, чтобы было понятно, движение какой части тела связано с той или иной реакцией. Внимание исследователя было сосредоточено только на движениях, что отличается от реальной работы полиграфолога, вынужденного совершать одновременно несколько действий разного характера.

Результатом каждого отдельного движения участников становилось изменение в записи хотя бы одного из трех показателей. В 36% случаев в записях были отмечены искажения, которые стали следствием произведенных движений. Это было особенно очевидно, когда движения совершались в верхней части туловища с той стороны, где располагалась манжета для измерения давления. Физически наблюдалось лишь 12% всех движений, совершаемых в этой части туловища. В 5% случаев наблюдаемых движений в записи показателей не происходило никаких изменений. Исследователю удалось обнаружить 44% мер противодействия, включая как движения, которые наблюдались физически, но не были зафиксированы на записях полиграмм, так и те движения, реакции на которые стали результатом изменений в записываемых параметрах. Датчик движений позволил обнаружить 92% из этих движений, в том числе прикусывание языка и давление на кнопку в обуви.

Дальнейшие исследования также подтвердили высокую эффективность использования датчиков движения²¹.

Изучению применения гипноза в качестве меры противодействия полиграфу было уделено некоторое внимание в профессиональной и научной литературе. Также проводились исследования, которые косвенно связаны с этим вопросом. Память может быть изменена или дополнена воспоминаниями посредством гипноза так, что в ней появятся ранее неизвестные детали или, наоборот, эти детали исчезнут. Также гипноз может повлиять и на физиологические реакции²².

²¹ Improving the Detection of Physical Countermeasures With Chair Sensors / Jack Ogilvie & Donnie W. Dutton // Ibid. P. 136–148.

²² Anderson, E.L., Frischholz, E.J., & Trenetalange, M.J. (1988). Hypnotic and nonhypnotic control of ventilation // American Journal of Clinical Hypnosis. Vol. 31. P. 118–128.

В ходе изучения американскими специалистами особенностей применения гипноза в качестве меры противодействия полиграфу в 1961 г. была проведена попытка вызвать амнезию посредством гипнотического внушения у 15 участников эксперимента. После данной процедуры участники прошли исследования на полиграфе, итогом которых стал неопределенный результат у 7 из 15 обследуемых²³.

Во время исследования по воздействию гипноза на тесты по методике выявления скрываемой информации было обнаружено, что гипноз значительно снижает как чувствительность данного типа тестов, так и возможность обнаружения скрываемой информации²⁴.

Однако необходимо иметь в виду тот факт, что участниками упомянутых выше исследований были лица, заведомо подверженные воздействию гипноза. Гипнотическое воздействие воспринимается каждым человеком индивидуально, и его эффект может иметь разные последствия для разных людей. Также необходимо учитывать тот факт, что успешное проведение сеанса гипноза зависит от навыков специалиста, который его проводит. Из этого следует вывод о том, что гипноз не может быть распространенной и эффективной мерой противодействия полиграфу вследствие его избирательного воздействия на разных субъектов.

В настоящее время проблема использования мер противодействия полиграфу вызывает все большую обеспокоенность и, как следствие, соответствующую реакцию со стороны представителей правоохранительных органов, прежде всего в США. Примером реакции американского правосудия на угрозу, которую представляют общественной безопасности популяризаторы мер противодействия, являются обвинительные приговоры лицам, проводившим обучение данным методикам, — Дагу Уильямсу и Чеду Диксону.

Даг Уильямс — апологет борьбы с полиграфом обучал методикам противодействия процедуре на протяжении более 35 лет. В 70-х годах XX столетия он работал полиграфологом в одном из подразделений полиции Оклахомы (США). Уильямс имеет обширный опыт публичных выступлений по вопросу противодействия полиграфу. С 80-х годов он проводил многочисленные лекции, был приглашенным экспертом в различных телешоу, а также свидетельствовал перед палатой представителей США в 1985 г.

²³ Germann, A.C. (1961). Hypnosis as related to the scientific detection of deception by polygraph examination: A pilot study // *International Journal of Clinical and Experimental Hypnosis*. Vol. 9. P. 309–311.

²⁴ Corcoran, J.F.T., Lewis, M.D., & Garver, R.B. (1978). Biofeedback-conditioned galvanic skin response and hypnotic suppression of arousal. A pilot study of their relation to deception // *Polygraph*. Vol. 7 (2). P. 113–122.

в ходе дебатов по законопроекту об ограничении использования полиграфа в частном секторе. Уильямс был автором методических пособий и видеофильмов, которые содержали подробные инструкции по противодействию полиграфу. Эти материалы, наряду с предложением по обучению данным методикам, Уильямс предлагал на своем интернет-сайте²⁵.

В сентябре 2015 года Даг Уильямс признал себя виновным в электронном мошенничестве и в оказании давления на свидетелей. Он был приговорен к двум годам заключения в федеральной тюрьме. В частности, он дал признательные показания в том, что обучал лицо, представившееся ему действующим сотрудником одного из федеральных правоохранительных органов, тому, каким образом во время проверки на полиграфе в ходе проводимого внутреннего расследования ему следует говорить неправду с целью сокрытия информации о вовлеченности в преступную деятельность. Также Уильямс признался, что обучал другое лицо, которое представилось ему соискателем вакансии в федеральном ведомстве, тому, как во время кадровой проверки на полиграфе скрыть информацию о совершенных им ранее преступлениях²⁶.

В сентябре 2013 года житель штата Индиана (США) Чед Диксон признал себя виновным в электронном мошенничестве и препятствовании деятельности федеральных органов власти. Он был приговорен к восьми месяцам федеральной тюрьмы²⁷.

По версии следствия, за время своей деятельности Диксон обучил противодействию от 70 до 100 человек, среди которых были соискатели вакансий в разведывательных и правоохранительных органах, подрядчики данных учреждений с допусками уровня «совершенно секретно», а также лица, осужденные за преступления сексуального характера, которые обязаны проходить полиграф в качестве одного из условий по условно-досрочному освобождению²⁸.

²⁵ Man vs. Machine. The true story of an ex-cop's war on lie detectors, by Drake Bennett, Bloomberg, August 4, 2015. Статья на сайте Bloomberg. URL: <http://www.bloomberg.com/graphics/2015-doug-williams-war-on-lie-detector/> (дата обращения: 20.01.2018).

²⁶ Owner of Polygraph.com Sentenced to Two Years in Prison for Training Customers to Lie. Пресс-релиз Министерства юстиции США. 22.09.2015. URL: <https://www.justice.gov/opa/pr/owner-polygraphcom-sentenced-two-years-prison-training-customers-lie> (дата обращения: 25.01.2018).

²⁷ Indiana Man Sentenced For Training Federal Job Applicants To Lie During Polygraph Examinations. Пресс-релиз Министерства юстиции США. 06.09.2013. URL: <https://www.justice.gov/usao-edva/pr/indiana-man-sentenced-training-federal-job-applicants-lie-during-polygraph-examinations> (дата обращения: 25.01.2018).

²⁸ Подробно см.: Хамзин С.Р. Американский опыт проверок на полиграфе лиц, совершивших преступления сексуального характера // Библиотека криминалиста. Научный журнал. № 3 (26). С. 307–312.

По словам помощника федерального прокурора США, обучение кого-либо тому, как обмануть полиграф, в случае, если преподаватель заведомо знает, что его студент будет пытаться применить эти навыки для прохождения проверки в федеральных органах, является федеральным преступлением²⁹.

Все чаще в российском сегменте Интернета можно встретить информацию о том, как обмануть полиграф, и предложения об обучении мерам противодействия процедуре проверки. Во многих случаях лицами, предлагающими подобного рода «тренинги», движет корыстный мотив.

Что касается тех, кто сознательно противостоит полиграфу, то, как показал опыт изучения данного вопроса в США, у противников полиграфа присутствуют различные мотивации, которыми они обосновывают свою позицию. Некоторые из них чувствуют себя пострадавшими в результате неудачного для них опыта проверки на полиграфе и этим оправдывают свои действия. Кому-то из них было отказано в трудоустройстве по причине того, что во время проверки на полиграфе специалистом была получена некая информация, которая исключила возможность найма данных лиц.

Некоторые противники полиграфа могут считать, что использование такого инструмента для проверки достоверности сообщаемой информации является неэтичным, нарушает права и свободы человека. Вследствие данного убеждения, эти лица стараются подорвать репутацию полиграфа, распространяя информацию о противодействии проверкам.

Вне зависимости от мотивации те, кто противостоит полиграфу, рано или поздно сталкиваются с такой этической проблемой, как предоставление информации о противодействии полиграфу тем, кто собирается причинить вред обществу.

References:

1. Anderson, E.L. Hypnotic and nonhypnotic control of ventilation / E.L. Anderson, E.J. Frischholz, M.J. Trenetalange // American Journal of Clinical Hypnosis. 1988. No. 31. P. 118–128.
2. Benussi, V. Die atmungssymptome der lüge / V. Benussi // Archiv fuer die Gesamte Psychologie. 1914. No. 31. P. 244–273.
3. Blakemore, F.T. (1953, August). Can criminals beat the lie detector? / F.T. Blakemore // Science and Mechanics. 1953. No. 8. P. 80–84.
4. Bradley, M.T. Alcohol and the psychophysiological detection of deception / M.T. Bradley, D. Ainsworth // Psychophysiology. 1984. No. 21 (1). P. 63–71.
5. Corcoran, J.F.T. Biofeedback-conditioned galvanic skin response and hypnotic suppression of arousal. A pilot study of their relation to deception / J.F.T. Corcoran, M.D. Lewis, R.B. Garver // Polygraph. 1978. No. 7 (2). P. 113–122.
6. Germann, A.C. Hypnosis as related to the scientific detection of deception by polygraph examination: A pilot study / A.C. Germann // International Journal of Clinical and Experimental Hypnosis. 1961. No. 9. P. 309–311.
7. Honts, C.R. Effects of spontaneous countermeasures on the physiological detection of deception / C.R. Honts, D.C. Raskin, J.C. Kircher, R.L. Hodes // Journal of Police Science and Administration. 1998. No. 16 (2). P. 91–94.
8. Honts, C.R. The detection of physical countermeasures / C.R. Honts, R.L. Hodes // Polygraph. 1983. No. 12. P. 7–17.
9. Iacono, W.G. Effects of diazepam and methylphenidate on the electrodermal detection of guilty knowledge / W.G. Iacono, G.A. Boisvenu, J.A. Fleming // Journal of Applied Psychology. 1984. No. 69 (2). P. 289–299.
10. Iacono, W.G. Use of anti-anxiety drugs as countermeasures in the detection of guilty knowledge / W.G. Iacono, A.M. Cerri, C.J. Patrick, J.A.E. Fleming // Journal of Applied Psychology. 1992. No. 77 (1). P. 60–64.
11. Krapohl, D.J. A taxonomy of polygraph countermeasures / D.J. Krapohl // Polygraph. 1996. No. 25 (1). P. 35–56.
12. Kubis, J.F. Studies in Lie Detection: Computer Feasibility Considerations. Contract No. AF-30-(602)-2270, Project No. 5534, submitted to U.S. Air Force / J.F. Kubis. Arlington, Va. 1962.
13. Masserman, J.H. Do lie detectors lie? / J.H. Masserman, M.G. Jacques // The Nation. 1952. № 4. P. 368–369.
14. More, H.W. Polygraph Research and the University / H.W. More // Law and Order. 1966. No. 14. P. 73–78.
15. Ogilvie, J., Dutton, D.W. Improving the Detection of Physical Countermeasures With Chair Sensors. J. Ogilvie, D.W. Dutton // Polygraph. 2008. No. 37 (2). P. 136–148.
16. Raskin, D.C. (1985). Computerized Polygraph Interpretations and Detection of Physical Countermeasures in Anti-Terrorism. Forensic Science; Psychology in Police Investigations. The International Congress on Techniques for Criminal Identification / D.C. Raskin, J.C. Kircher, Honts C.R. Israel, Jerusalem : Heiliger, 1985.
17. Rovner, L.I. Effects of information and practice on detection of deception / L.I. Rovner, D.C. Raskin, J.C. Kircher // Psychophysiology. 1979. No. 16. P. 197–198.
18. Sack, M.F. Countermeasures / M.F. Sack // Journal of Polygraph Science. 1993. No. 28 (2).
19. Stephenson, M. Use of the Motion Chair in the Detection of Physical Countermeasures. Research Canadian Police College, Ottawa, Ontario, Canada. Reprinted / M. Stephenson, G. Barry // Polygraph. 1988. No. 17 (1). P. 21–27.

²⁹ Indiana man gets 8 months for lie detector fraud, by Matthew Barakat, 06.09.2013. CNSNEWS. URL: <http://cnsnews.com/news/article/indiana-man-gets-8-months-lie-detector-fraud-0> (дата обращения: 25.01.2018).

ТАКТИКА ПРОВЕДЕНИЯ ПСИХОФИЗИОЛОГИЧЕСКОЙ ЭКСПЕРТИЗЫ С ПРИМЕНЕНИЕМ ПОЛИГРАФА В ОТНОШЕНИИ ЛИЦ С АКЦЕНТУАЦИЯМИ ХАРАКТЕРА

Айдинов Владимир Сергеевич,
*подполковник юстиции,
старший эксперт управления криминалистики
Главного следственного управления Следственного комитета
Российской Федерации по городу Москве
liepolygraph@gmail.com*

Белых-Силаев Дмитрий Владимирович,
*главный редактор журнала «Юридическая психология»,
преподаватель Военного университета
Министерства обороны Российской Федерации (ВУМО),
юрист, психолог
014130@mail.ru*

Статья посвящена особенностям проведения психофизиологической экспертизы с применением полиграфа в отношении лиц, имеющих акцентуации характера. Предлагается адаптировать концепцию типологии личности в зависимости от ведущей акцентуации характера к проблемам тактики проведения ПФЭ. Рассматриваются вопросы тактики взаимодействия полиграфолога с демонстративной, эксплозивной (возбудимой), ригидной (шизоидной, застревающей), педантичной (эпилептоидной), дистимной, гипертимной, циклоидной, экзальтированной, эмотивной, тревожной личностями.

Ключевые слова: полиграф, полиграфолог, тактика, психофизиологическая экспертиза с применением полиграфа, характер, акцентуация характера, демонстративный, эксплозивный (возбудимый), ригидный (шизоидный, застревающий), педантичный (эпилептоидный), дистимный, гипертимный, циклоидный, экзальтированный, эмотивный, тревожный.

TACTICS OF CARRYING OUT OF A PSYCHOPHYSIOLOGICAL EXAMINATION USING A POLYGRAPH IN RESPECT OF PERSONS WITH ACCENTUATION OF PERSONALITY TRAITS

Aydinov Vladimir S.
*Lieutenant Colonel of Justice
Senior Expert of the Department of Criminalistics of the Chief Investigation Department
of the Investigative Committee of the Russian Federation for the City of Moscow*

Belykh-Silaev Dmitry V.
*Editor-in-Chief of the Juridical Psychology journal
Lecturer of the Military University of the Ministry of Defence of the Russian Federation
Lawyer, Psychologist*

The article is dedicated to the peculiarities of carrying out of a psychophysiological examination using a polygraph in respect of persons with accentuation of personality traits. The authors suggest adapting the personality typology concepts depending on the prevailing accentuation of personality traits to the issues of tactics of carrying out of a psychophysiological examination. The publication reviews the issues of tactics of interaction of a polygraph examiner with a demonstrative, explosive (excitable), rigid (schizoid, jamming), pedantic (epileptoid), dysthymic, hyperthymic, cycloid, exalted, emotive, alarm personality.

Keywords: polygraph, polygraph examiner, tactics, psychophysiological examination using a polygraph, personality traits, accentuation of personality traits, demonstrative, explosive (excitable), rigid (schizoid, jamming), pedantic (epileptoid), dysthymic, hyperthymic, cycloid, exalted, emotive, alarm.

Прогностическое значение психологической науки состоит в том, что если верно установить характерологические особенности субъекта, то можно дать вероятностный поведенческий прогноз, поскольку характер — это и есть психическое свойство, которое определяет поведенческий репертуар человека. Акцентуация характера — это крайняя выраженность нормы характера, которая (в отличие от психопатии) проявляется не «всегда и везде», а только в условиях стресса. Поскольку процедура прохождения экспертизы на полиграфе является юридически релевантной (значимой) для испытуемого, а следовательно, и стрессовой, то вероятность проявления акцентуаций характера испытуемого в поведении при проведении ПФЭ возрастает. А значит, полиграфологу необходимо знать виды акцентуаций характера и уметь взаимодействовать с испытуемым, имеющим ту или иную акцентуацию характера.

В данной работе предлагается адаптировать концепции типологии личности в зависимости от ведущей акцентуации характера к тактике проведения ПФЭ. Будут рассмотрены вопросы тактики взаимодействия полиграфолога с демонстративной, эксплозивной (возбудимой), ригидной (шизоидной, застревающей), педантичной (эпилептоидной), дистимной, гипертимной, циклоидной, экзальтированной, эмотивной, тревожной личностями.

Психологическая характеристика демонстранта. Демонстративный тип характеризуется повышенной способностью к вытеснению, демонстративностью поведения, живостью, подвижностью, легкостью в установлении контактов. Склонен к фантазерству, лживости и притворству, направленным на приукрашивание своей персоны, авантюризму, артистизму, позерству. Им движет стремление к лидерству, потребность в признании, жажда постоянного внимания к своей персоне, жажда власти, похвалы; перспектива быть незамеченным отягощает его. Он демонстрирует высокую приспособляемость к людям, эмоциональную лабильность (легкую смену настроений) при отсутствии действительно глубоких чувств, склонность к интригам (при внешней мягкости манеры общения). Отмечается беспредельный эгоцентризм, жажда восхищения, сочувствия, почитания, удивления. Обычно похвала других в его присутствии вызывает у него особо неприятные ощущения, он этого не выносит. Стремление к компании обычно связано с потребностью ощутить себя лидером, занять исключительное положение. Самооценка сильно далека от объективности. Может раздражать своей самоуверенностью и высокими притязаниями, сам систематически провоцирует конфликты, но при

этом активно защищается. Обладая патологической способностью к вытеснению, он может полностью забыть о том, о чем не желает знать. Это расковывает его во лжи. Обычно лжет с невинным лицом, поскольку то, о чем он говорит, в данный момент для него является правдой; по-видимому, внутренне он не осознает свою ложь или же осознает очень неглубоко, без заметных угрызений совести. Способен увлечь других неординарностью мышления и поступков.

Тактика проведения ПФЭ с демонстрантом. Поскольку демонстрант склонен к истероидным реакциям, фантазированию, вытеснению, в результате чего он лжет с невинным лицом, то это создает определенные риски для полиграфолога при проведении ПФЭ. Поэтому неправильно сформулированный вопрос может быть рационализирован подэкспертным, что не позволит получить определенный результат и привести к ошибке при принятии решения. Рекомендации полиграфологу по социальному взаимодействию с данным типом личности: необходимо однозначно формулировать вопросы, так, чтобы исключить возможность рационализации; четко выполнять регламент, последовательность, алгоритм действий при проведении ПФЭ; не вовлекаться в споры с подэкспертными; не вступать в полемику, не уличать во лжи; быть готовым к купированию истероидной реакции. Демонстранту обычно трудно долго сидеть на одном месте, поскольку он трудно переносит условия монотонии, в связи с чем рекомендуется чаще устраивать перерывы, по возможности использовать датчики тремора; демонстрант имеет подвижную моторику, что может привести к появлению артефактов на полиграмме, может порвать провода оборудования жестикулируя. В стимульном тесте можно использовать карты: поскольку у демонстранта сильны игровые мотивы поведения, то ему это понравится, вовлечет его в совместную деятельность, повысит аттракцию полиграфолога в глазах демонстранта, будет способствовать формированию и поддержанию продуктивного коммуникативного контакта в ходе ПФЭ.

Психологическая характеристика эксплозивной (возбудимой) личности. Лица с возбудимостью отличаются недостаточной управляемостью, ослабленным контролем над влечениями и побуждениями, властью физиологических влечений. Для них характерны повышенная импульсивность, инстинктивность, грубость, занудство, угрюмость, гневливость, склонность к хамству и брани, трениям и конфликтам, в которых они являются активной, провоцирующей стороной. Возбудимый тип раздражителен, вспыльчив, часто меняет место работы, неуживчив в коллективе. Отмечается низ-

кая контактность в общении, замедленность вербальных и невербальных реакций, тяжеловесность поступков. Для него никакой труд не становится привлекательным, работает лишь по мере необходимости, проявляет такое же нежелание учиться. Равнодушен к будущему, целиком живет настоящим, желая извлечь из него массу развлечений. Повышенная импульсивность или возникающая реакция возбуждения гасятся с трудом и могут быть опасны для окружающих. Он может быть властным, выбирая для общения наиболее слабых.

Тактика проведения ПФЭ с эксплозивной личностью. Поскольку эксплозивный тип личности склонен к хамству, брани, трениям и конфликтам, в которых он является активной, провоцирующей стороной, то на стресс он реагирует вербальной и физической агрессией, монотония, с которой связано проведение ПФЭ, может вызвать у него раздражение и запустить поведенческую программу конфликтного взаимодействия с полиграфологом. В связи с этим полиграфологу могут быть даны следующие рекомендации по социальному взаимодействию с данным типом личности: не поддаваться на провокации; продемонстрировать свой авторитет, проявить себя как специалиста, способного контролировать ситуацию; делать чаще перерывы, поскольку возбудимый тип (так же как и демонстрант) трудно переносит монотонию; заинтересовать подэкспертного, для того чтобы он сам участвовал в обсуждении вопросов; постоянно поддерживать обратную связь с подэкспертным; быть готовым к купированию вербальной и физической агрессии.

Психологическая характеристика шизоидной (ригидной) личности (застревающий тип). Нужно сразу пояснить, что для целей нашего исследования, применительно к проблеме акцентуаций характера, термины «шизоидный», «ригидный» и «застревающий тип» мы используем как синонимы. Термин «ригидность» может применяться в двух смыслах — в узком как отдельная черта характера и в широком — как совокупность заостренных черт, т.е. как акцентуация характера; и термины «ригидный», «застревающий» мы используем на практике для описания шизоидной акцентуации характера, для того чтобы не стигматизировать испытуемого (т.е. на практике говорим и в психологических заключениях оперируем термином не «шизоид», а «ригидный» или «застревающий» тип), поскольку в общественном сознании термин «шизоидный» ассоциируется с шизофренией, психическим расстройством, в то время как шизоидная акцентуация характера является вариантом нормы. Для понимания читателя, нужно пояснить, что ригидная акцентуация характера распространена среди военнослужащих. Многие следователи, судьи, прокуро-

ры относятся к данному типу личности (более того, для этих профессий шизоидная акцентуация является профессионально значимой). Шизоидный (застревающий, ригидный) тип личности характеризуется умеренная общительность, занудливость, склонность к нравоучениям, неразговорчивость. Часто страдает от мнимой несправедливости по отношению к нему. В связи с этим проявляет настороженность и недоверчивость по отношению к людям, чувствителен к обидам и огорчениям, уязвим, подозрителен («никому нельзя доверять»), отличается мстительностью, долго переживает происшедшее, не способен «легко отходить» от обид. Для него характерна заносчивость, часто выступает инициатором конфликтов. Самонадеянность, жесткость установок и взглядов, сильно развитое честолюбие часто приводят к настойчивому утверждению своих интересов, которые он отстаивает с особой энергичностью. Стремится добиться высоких показателей в любом деле, за которое берется («привык свое дело делать хорошо»), и проявляет большое упорство в достижении своих целей. Основными чертами являются склонность к аффектам (правдолюбие, обидчивость, ревность, подозрительность), инертность в проявлении аффектов, в мышлении, в моторике. Может быть эмоционально туп, жесток в межличностных отношениях («смерть одного трагедия, а миллионов — статистика»). Эта акцентуация характера может быть названа «сталинской», поскольку И.В. Сталин является ярким представителем этого типа акцентуации характера, а терминами, которыми мы описываем характер И.В. Сталина (кстати, и сам псевдоним — «Сталин», т.е. «жесткий, как сталь», говорит о ригидности характера его носителя), можно описать и любую ригидную личность: «никому нельзя доверять», «все нужно делать самому», «привык свое дело делать хорошо».

Тактика проведения ПФЭ с ригидной личностью. Поскольку у ригидной (шизоидной) личности доминируют сверхценные идеи «справедливости», «закона», «порядка», то диалог рекомендуется выстраивать актуализируя эти идеи. Необходимо понимать, что возможно длительное, неугасающее переживание относительно совершенного преступления. Как это будет сказываться на ПФЭ? Полиграфолог может не увидеть, что подэкспертный находится в том или ином эмоциональном состоянии. Что может быть связано с гиперреактивностью (застреванием) на проверочном вопросе. В этом случае имеет смысл применить тест выявления ситуационно значимых стимулов (ТСЗС). Наличие в ходе ПФЭ в проверочном вопроснике устойчивых выраженных реакций на вопрос-признак устанавливаемого события, который не исчезает в сопряженном контрольном вопроснике при изменившейся пси-

хологической установке, является свидетельством неадекватного реагирования (гиперреактивности) исследуемого лица на конкретный признак события. Этим тестом можем выявить гиперреактивность, т.е. реакция на предъявленный стимул у испытуемого связана не с тем, что он совершал противоправное деяние (действие или бездействие), а потому что он застревает на данной теме в связи с имеющейся у него ригидной акцентуацией характера.

Нужно также учитывать такие черты характера застревающего типа личности, как обидчивость, злопамятность, заносчивость, отсутствие сопереживания, что должно учитываться при обсуждении и формулировке вопросов сравнения, т.к. чрезмерно «перегретые» вопросы сравнения у данного типа акцентуантов могут вызывать устойчивые психофизиологические реакции (например, «верно ли утверждение, что вы лживый человек?», что у застревающего типа может вызвать обиду, в связи с чем будут зарегистрированы устойчивые физиологические реакции именно на данный стимул).

Социально адаптивные черты ригидной личности для участия в ПФЭ: склонность к монотонии позволяет продолжительное время принимать участие в исследовании; длительное сохранение интереса к исследованию; принципиальность, перфекционизм, т.е. стремление быть лучшим и выглядеть в лучшем свете перед специалистом; при условии если специалистом будет проведена актуализация данных черт характера ригидной личности в условиях проведения ПФЭ, это повысит эффективность применения вопросов вероятной лжи, поскольку позволит выполнить функцию сравнительного эталона степени выраженности физиологических реакций в связи с ситуационной значимостью данных вопросов.

Нужно учитывать и социально дезадаптивные особенности застревающего типа личности. В связи с высокой подозрительностью рекомендовали бы при проведении стимульного теста исключить использование игровых карт (в этом отличие от работы с демонстрантом), а предложить, например, тест с известным решением (например, стимульный тест на имя или на цифру, месяц рождения). Как мы уже отметили, у шизоидной личности доминирует, как правило, какая-либо сверхидея, например, идея закона, порядка, справедливости, поэтому при актуализации этой сверхценной идеи можно сформировать положительную установку на прохождение ПФЭ. Ригидному испытуемому необходимо приводить только проверенную информацию, которая не вызывает сомнения, поскольку шизоид недоверчив. В связи с отсутствием эмпатии (эмоциональной тупостью шизоида) все доводы полигра-

фолога, обращенные к эмоциональной сфере испытуемого, с вероятностью останутся без ответа (эти доводы могут быть актуальны при взаимодействии с экзальтированной и эмотивной личностями).

Психологическая характеристика педантичной (эпилептоидной) личности. Педант (эпилептоид) склонен к планированию и жесткому следованию намеченному плану; пунктуален, аккуратен, исполнительен; особое внимание уделяет чистоте и порядку, скрупулезен, добросовестен, в выполнении действий нетороплив, усидчив, ориентирован на высокое качество работы и особую аккуратность, склонен к частым самопроверкам, сомнениям в правильности выполненной работы, брюзжанию, формализму. Может уступать лидерство другим людям, особенно если это требуется для достижения общей цели.

Тактика проведения ПФЭ с педантичной личностью. Поскольку педантичной личности свойственна добросовестность, аккуратность, пунктуальность, то при проведении ПФЭ полиграфолог должен сам быть аккуратен, пунктуален, разъяснить испытуемому план работы и придерживаться плана, поскольку педант — это «человек-план», лозунг которого «Есть план, согласно плану и жизнь будет продолжаться». Решение педанты принимают взвешенно, поэтому, для того чтобы убедить педанта в эффективности полиграфа, нужно приводить только проверенную информацию, которая не вызывает сомнения. В работе с педантом все должно быть строго формализовано, поскольку педанту свойственно неуклонное следование нормативам. В связи с отсутствием эмпатии (как и шизоид, педант является эмоционально тупым человеком) все доводы полиграфолога, обращенные к эмоциональной сфере испытуемого, с вероятностью останутся без ответа (эти «доводы», обращенные к эмоциям, могут быть актуальны при взаимодействии с экзальтированной и эмотивной личностью).

При изучении материалов уголовного дела и выстраивании плана проведения ПФЭ важно учесть, что педанты все тщательно планируют, в том числе и совершение преступления, в связи с чем участие в исследовании с применением полиграфа с вероятностью также является частью их плана. Это участие в ПФЭ (раз они дали на него согласие), возможно, также они планируют использовать в свою пользу, поэтому возрастает вероятность, что подэкспертный-педант перед проведением ПФЭ ознакомился с необходимой литературой о полиграфе, информационными ресурсами в Интернете и, возможно, будет оказывать противодействие при проведении ПФЭ. В связи с этим полиграфологу необходимо при работе с педантичной личностью отслеживать в поведении испытуемого маркеры

(признаки) противодействия, используя для этого весь имеющийся технический арсенал (видеокомплекс, датчики движения, в том числе вмонтированные в специализированный чехол на кресле полиграфолога «Мантис», выпускаемый фирмой «Полликонис»).

Психологическая характеристика дистимной личности. Дистимный (чрезмерно серьезный) тип личности отличается серьезностью, даже подавленностью настроения, медлительностью, слабостью волевых усилий. Для нее характерны пессимистическое отношение к будущему, заниженная самооценка, а также низкая контактность, немногословность в беседе, даже молчаливость. Такие люди являются домоседами, индивидуалистами; общества, шумной компании обычно избегают, ведут замкнутый образ жизни. Часто угрюмы, заторможены, склонны фиксироваться на теневых сторонах жизни. Они добросовестны, ценят тех, кто с ними дружит, и готовы им подчиниться, располагают обостренным чувством справедливости, а также замедленностью мышления.

Тактика проведения ПФЭ с дистимной личностью. Поскольку дистимный тип личности замкнут, сосредоточен на мрачных, печальных сторонах жизни, любые жизненные события воспринимают серьезнее, чем другие люди, то, как правило, испытуемые с дистимной акцентуацией характера не участвуют в корректировке тех или иных вопросов, лишь изредка вставляя те или иные замечания после длительных пауз. Для них характерна низкая моторная активность. Данный подэкспертный очень медленно адаптируется к условиям проведения исследования. Поэтому перед началом предъявления стимулов необходимо убедиться в адаптации испытуемого-дистимика к условиям проведения ПФЭ (кабинету, полиграфологу). Дистимный тип, как правило, замкнут, неразговорчив, но ценит дружбу, внимательное к себе отношение, что в поведенческом плане может проявиться как желание дать признательные показания непосредственно в ходе проведения ПФЭ, к чему полиграфолог должен быть готов. То есть если с точки зрения социальной перцепции (восприятия) испытуемый-дистимик увидит в полиграфологе «друга», то это повысит вероятность содействия проведению ПФЭ и даже может привести к даче признательных показаний, поэтому полиграфологу рекомендуется быть внимательным, предупредительным в общении с данным типом личности. Поскольку дистимик не переносит громких звуков, то рекомендуется не повышать голос, говорить спокойно, уверенно.

Социально адаптивные черты дистимика: как правило, не испытывает потребности в движении (в отличие от гипертимного, возбудимого, demonstra-

тивного), что повышает вероятность его длительно-продуктивного участия в проведении ПФЭ.

У дистимного типа личности всегда сниженный фон настроения, как правило, дистимная акцентуация характера коррелирует с высоким уровнем тревожности (причем у акцентуанта-дистимика, как правило, высокий уровень как личностной, так и ситуативной тревожности), поэтому достичь состояния оптимального психофизиологического коридора для проведения ПФЭ (оптимального уровня тревожности) можно путем *снижения* уровня тревожности, ситуативной значимости ПФЭ путем дачи соответствующей психологической установки.

Психологическая характеристика гипертимной личности. Людей этого типа отличает большая подвижность, общительность, болтливость, выраженность жестов, мимики, пантомимики, чрезмерная самостоятельность, склонность к озорству, недостаток чувства дистанции в отношениях с другими. Часто спонтанно отклоняются от первоначальной темы в разговоре. Везде вносят много шума, любят компании сверстников, стремятся ими командовать. Они почти всегда имеют очень хорошее настроение, хорошее самочувствие, высокий жизненный тонус, нередко цветущий вид, хороший аппетит, здоровый сон, склонность к чревоугодию и иным радостям жизни. Это люди с повышенной самооценкой, веселые, легкомысленные, поверхностные и вместе с тем деловитые, изобретательные, блестящие собеседники; люди, умеющие развлекать других, энергичные, деятельные, инициативные. Большое стремление к самостоятельности может служить источником конфликтов. Для них характерны вспышки гнева, особенно когда они встречают сильное противодействие, терпят неудачу. Склонны к аморальным поступкам, повышенной раздражительности, прожектерству. Испытывают недостаточно серьезное отношение к своим обязанностям. Они трудно переносят условия жесткой дисциплины, монотонную деятельность, вынужденное одиночество.

Тактика проведения ПФЭ с гипертимной личностью. Поскольку гипертимный тип личности отличается шумливостью, подвижностью, активностью, склонностью к проявлению инициативы, не всегда обдуманной, то полиграфологу это нужно учитывать при подготовке и проведении ПФЭ.

Деадаптивные особенности для проведения ПФЭ: не может долго находиться на одном месте; отсутствие чувства социальной дистанции, субординации; зачастую интересуется не результатом деятельности, а сам процесс; его отличает низкая эмоциональная чувствительность к собственным ошибкам, что снижает вероятность получения физиологиче-

ской реакции на проверочную тему при недостаточно квалифицированном проведении исследования. Как правило, не всегда адекватно оценивает свои реальные возможности, в связи с чем может убедить себя, что он, совершив преступление, может пройти («обмануть») полиграф, поэтому полиграфолог должен убедить испытуемого-гипертима, что полиграф является надежным методом детекции (определения) лжи в ходе предтестовой беседы и на стимульных тестах. Неспособность к длительной концентрации внимания, неустойчивость к помехам должны учитываться при предъявлении тестов. При использовании определенных тестовых методик необходимо проведение межстимульного обсуждения проверочных вопросов и вопросов сравнения. Необходимы большие интервалы между проведением тестов, а также контроль за ситуативной значимостью предъявляемых стимулов, что можно достичь путем предъявления тестов общих контрольных вопросов, обеспечивающих контроль методической корректности проведения ПФЭ.

У гипертимного типа личности всегда приподнятое настроение, как правило, гипертимная акцентуация характера коррелирует с низким уровнем тревожности (причем у гипертима низкий уровень как личностной, так и ситуативной тревожности), поэтому достичь состояния оптимального психофизиологического коридора для проведения ПФЭ (оптимального уровня тревожности) можно путем *повышения* уровня тревожности, ситуативной значимости ПФЭ путем дачи соответствующей психологической установки.

Для *циклоидов характерна* частая и резкая смена настроения в зависимости от внешних обстоятельств или по внутренним причинам, причем поводы могут быть самые ничтожные. Название акцентуации происходит от слова «цикл». Восприятие человека всегда избирательно, он всегда видит какую-то фигуру на каком-то фоне. Гипертим фокусируется на позитивных сторонах действительности, дистим — на негативных. У циклоида происходит резкая смена циклов: на гипертимной фазе — у него наблюдается поведенческий репертуар гипертимной личности, на дистимной фазе — поведенческий репертуар акцентуанта-дистимика. Полиграфологу важно уметь правильно оценивать, на какой фазе находится в данный конкретный момент испытуемый, и применять в зависимости от этого рекомендации по социальному взаимодействию с дистимной либо гипертимной личностью.

Психологическая характеристика экзальтированной личности. Яркой чертой экзальтированной личности является способность восторгаться, восхищаться, а также улычивость, ощущение счастья, радости, наслаждения. Эти чувства у них мо-

гут часто возникать по причине, которая у других не вызывает большого подъема; они легко приходят в восторг от радостных событий и в полное отчаяние — от печальных. Им свойственны контактность, словоохотливость, влюбчивость. Такие люди часто спорят, но не доводят дела до открытых конфликтов. В конфликтных ситуациях они бывают как активной, так и пассивной стороной. Они привязаны к друзьям и близким, альтруистичны, имеют чувство сострадания, хороший вкус, проявляют яркость и искренность чувств. Могут быть паникерами, подвержены сиюминутным настроениям, порывисты, легко переходят от состояния восторга к состоянию печали, обладают лабильностью (подвижностью) психики.

Тактика проведения ПФЭ с экзальтированной личностью. Поскольку экзальтированный испытуемый контактен, словоохотлив, обладает развитым воображением, является виртуозным спорщиком, то это необходимо учитывать при ПФЭ с данной категорией акцентуантов. Кроме того, их приводят в восторг те поводы, которые других в восторг не приводят, но одновременно с этим их могут привести и в полное отчаяние те обстоятельства, которые других в отчаяние не приводят, что необходимо учитывать при формулировании вопросов в процессе исследования, с тем чтобы не вызывать «гамму чувств», которые затруднят проведение ПФЭ (не ввязываться в спор, останавливать при логорее (многословии); быть способным приободрить). Важным практическим вопросом является чрезмерная эмоциональность экзальтантов, сочетающаяся с вегетативной лабильностью, выражающаяся в изменении частоты сердечных сокращений, артериального тонуса, а также иных физиологических реакций. Данные лица не способны скрывать свои чувства, их мимика, как правило, соответствует текущему настроению, поэтому полиграфологу целесообразно осуществлять визуальный контроль невербальных проявлений испытуемого в ходе ПФЭ, обращать внимание на их конгруэнтность (соответствие) с вербаликой. Экзальтанта отличает нетерпеливость, паникерство, поэтому полиграфолог должен сохранять лидерство, наступательность и не давать экзальтанту возможности для смены ролевой позиции во время проведения ПФЭ.

Эмотивную личность отличает эмоциональность, она сродни экзальтированной личности, но ее проявления не так бурны, как у экзальтанта; любит животных, природу, образы которых можно использовать для повышения ресурсности состояния испытуемого в ходе проведения ПФЭ; впечатлительны, слезливы, эмпаты (способны на себя примерить «шкуру» другого человека), склонны к сопереживанию, у них развиты рефлексивные и

перцептивные процессы; эмоционально чувствительны и впечатлительны во всех сферах жизнедеятельности, предъявляют высокие моральные требования не только к себе, но и к окружающим, что необходимо учитывать при проведении ПФЭ, а также формулировке вопросов сравнения.

Тревожной личности свойственна восприимчивость, ранимость, самокритичность, ответственность. В новой, неопределенной ситуации моментально развиваются выраженные панические реакции, проявляющиеся в поведении на вегетативном уровне, в связи с чем необходимо осуществлять мониторинг причин появления тех или иных физиологических реакций, и, если позволяет тестовая методика, использовать вопросы комплекса вины, т.е. вопросы относительно вымышленного (фиктивного) события, тематически связанного с расследуемым событием, которые направлены на выявление неадекватного реагирования в силу повышенной тревожности, мнительности обследуемого на сам факт процедуры проверки (на сам факт подозрения или обвинения). Данных акцентуантов отличает низкая самооценка, что необходимо учитывать при обсуждении вопросов сравнения. Чувствительны к похвале. У лиц с тревожной акцентуацией характера (т.е. с личностной тревожностью) низкая стрессоустойчивость, поэтому рекомендуется не подвергать данных лиц избыточным стресс-факторам. Постоянные сомнения в себе, своих суждениях, поступках облегчают обсуждение вопросов вероятной лжи, одновременно требуя необходимости контро-

ля за ситуативной значимостью данных видов вопросов. Требуют изучения и внимания научные идеи полиграфолога Р.И. Абрамова относительно того, что уровень личностной тревожности можно рассматривать в качестве предиктора достоверности результатов психофизиологического исследования с применением полиграфа, т.е. чем выше уровень личностной тревожности, тем выше вероятность неслучайного стимула.

Таким образом, мы рассмотрели демонстративную, эксплозивную, ригидную, педантичную, дистимную, гипертимную, циклоидную, экзальтированную, эмотивную, тревожную акцентуации характера и сформулировали рекомендации полиграфологу по проведению ПФЭ в зависимости от ведущей акцентуации характера испытуемого.

Литература

1. Абрамов Р.И. Личностная тревожность как психологический предиктор интенсивности неслучайных психофизиологических реакций / Р.И. Абрамов, А.Л. Костенко // Юридическая психология. 2017. № 4. С. 23–27.
2. Белых-Силаев Д.В. Акцентуации характера и подходы к их классификации / Д.В. Белых-Силаев, А.Г. Ивашин, Д.Е. Ланцов // Юридическая психология. 2013. № 2. С. 34–40.
3. Белых-Силаев Д.В. Типология личности военнослужащего в зависимости от акцентуации характера / Д.В. Белых-Силаев // Юридическая психология. 2017. № 4. С. 30–37.
4. Холодный Ю.И. Типовая методика производства судебной психофизиологической экспертизы с применением полиграфа / Ю.И. Холодный, Ю.К. Орлов. М. : Академия СК России, 2014. 53 с.

ВЛИЯНИЕ СОЦИАЛЬНОЙ УСТАНОВКИ (АТТИТЮДА) НА ПРОЦЕСС АДАПТАЦИИ К ВОЕННОЙ СЛУЖБЕ

Муромцев Илья Юрьевич,
психолог
avtor@lawinfo.ru

В предлагаемой статье исследуется влияние социальной установки (аттитюда) на процесс адаптации к военной службе. Автором предложена адаптация модели «Т.О.Т.Е.», разработанной психологами-бихевиористами Д. Миллером, Е. Галантером, К. Прибрамом.*

Ключевые слова: социальная установка (аттитюд), адаптация, военная служба, модель «Т.О.Т.Е.».

INFLUENCE OF SOCIAL ATTITUDES ON THE PROCESS OF ADAPTATION TO MILITARY SERVICE

Muromtsev Ilya Yu.
Psychologist

*The proposed article reviews the influence of social attitudes on the process of adaptation to military service. The author suggests adapting the T.O.T.E model developed by a group of behavior psychologists G. Miller, E. Galanter, K. Pribram**.*

Keywords: social attitude, adaptation, military service, the T.O.T.E model.

Адаптация индивида к различным сферам деятельности требует многообразного сочетания различных качеств и особенностей личности, знаний, навыков, стилей поведения и умений. Специфика воинской деятельности представляет собой особый интерес для военной психологии в контексте исследования адаптации граждан к военной службе, так как адаптация военнослужащих к профессиональной деятельности влияет на дальнейшее их прохождение службы в армии. Вследствие чего возникает потребность в исследовании переменных, влияющих на эффективность адаптации индивида к службе в армии.

Исходя из определения, что *адаптация* — это процесс, включающий в себя ряд решений и поведенческих актов индивида, направленных на приспособление к существующим в обществе требованиям и критериям оценки за счет присвоения норм и ценностей данного общества, можно предположить, что процесс приспособления индивида к требованиям и нормам в армии есть *адаптация* индивида к военной службе.

При рассмотрении процесса адаптации индивида к военной службе можно использовать аналогию с биологическими явлениями адаптации, где данный процесс разделен на три этапа: *преадаптация*; *инадаптация*; *постадаптация*.

Следуя логике данной последовательности, в этап *преадаптации* можно условно включить пе-

риод довоенной подготовки гражданина (подготовка в военно-патриотических организациях (например, «Юнармия»), довоенная подготовка в образовательных учреждениях, подготовка в ДОСААФ и в сборных пунктах военных комиссариатов субъектов Российской Федерации). К процессу *инадаптации* следует условно отнести период начальной военной подготовки военнослужащих, а к этапу *постадаптации* — последующее прохождение службы военнослужащим по военно-учетной специальности.

Рассматривая *дезадаптацию* как психическое состояние, возникающее в результате несоответствия психологического статуса или установок индивида требованиям социальной ситуации. Можно предположить, что одной из причин дезадаптации военнослужащих в период начальной военной подготовки может являться несоответствие социальных установок индивида относительно военной службы социальной (текущей) ситуации в армии.

Социальная установка (У. Томас, Ф. Знанецкий) — устойчивая система взглядов и представлений, подготавливающая индивида к определенным действиям, которая может быть выражена в форме отрефлектированных суждений.

Установки включают категоризацию какого-либо стимула в соответствии с оценочным параметром, основанным на *аффективной* (эмоции и чувства индивида в отношении объекта), *поведенческой*

* Полученные результаты можно использовать для корректировки вектора информирования граждан, поступающих на военную службу по призыву, с целью придания их выбору большей осознанности, формирования социальных суждений о текущей ситуации в армии и установок на прохождение службы в целом.

** The received results may be used to adjust the direction of raising awareness of the conscripted citizens to make their choice more conscious, create social judgments of the current situation in the army and the general attitude to military duty.

(предполагаемые действия индивида в отношении объекта) и *когнитивной* (факты, знания, убеждения индивида в отношении объекта (*социальные суждения*)) информации.

Теория диссонанса рассматривает влияние поведения на установки. Согласно теории диссонанс возникает в результате несоответствия решения и поведенческих актов установкам индивида. Диссонанс может разрешаться при изменении установок.

Исследования в области влияния установок на поведение индивида показали значительную связь между установками и поведением, но данная связь обладает нестабильной устойчивостью. Исследования Р. Крауса показали, что установки, демонстрирующие высокую степень соответствия между когнитивным компонентом (социальными суждениями) и аффективным компонентом информации, являются наиболее прогностическими по отношению к последующему поведению индивида.

В развитие модели «Т.О.Т.Е.», разработанной группой психологов-бихевиористов (Д. Миллером, Е. Галантером, К. Прибрамом), где «Т1» означает тест, «О» — операцию, «Т2» — повторный тест (проверка, корректировка, изменение), «Е» — выход. Согласно представленной модели, все когнитивные процессы и поведенческие акты организованы вокруг фиксированной цели и различных способов ее достижения. И можно предложить следующую схему изменения, проверки или корректировки социальных установок гражданина призывного возраста в период преадаптации, с социальной ситуацией в момент прохождения службы в ВС РФ в период инадаптации (рис. 1):

На указанной схеме показано, что может происходить с социальными установками индивида во

время службы в армии. Например, у призывника сформирована установка: «во время прохождения службы у меня будет много свободного времени и я буду часто ходить в тренажерный зал» (что выступает под литерой «Т1»); далее с этой установкой гражданин призывается на военную службу и становится военнослужащим (относится к букве «О»); в период начальной военной подготовки у военнослужащего происходит сверка сформированной ранее установки: «во время прохождения службы у меня будет много свободного времени и я буду часто ходить в тренажерный зал» — с текущей социальной ситуацией, в которой свободного времени меньше, чем ожидалось, и занятия спортом в основном проводятся на улице, совершенно в другом ритме относительно его ожиданий (что относится к букве «Т2»). Далее военнослужащий может изменить установку под социальную (текущую) ситуацию («Т1»), тем самым успешно адаптироваться к военной службе («Е»), или не принять текущую ситуацию и вследствие этого может перейти в состояние дезадаптации («Е»).

В этой связи можно предположить, что, формируя конгруэнтные социальные установки индивида по отношению к текущей ситуации в армии (в период довоенной подготовки), можно повысить эффективность адаптации военнослужащего к профессиональной деятельности (в период начальной военной подготовки). Так как одной из основных составляющих установок является когнитивная информация (социальные суждения), то возрастает актуальность в изучении конгруэнтных социальных суждений по отношению к текущей социальной ситуации в армии.

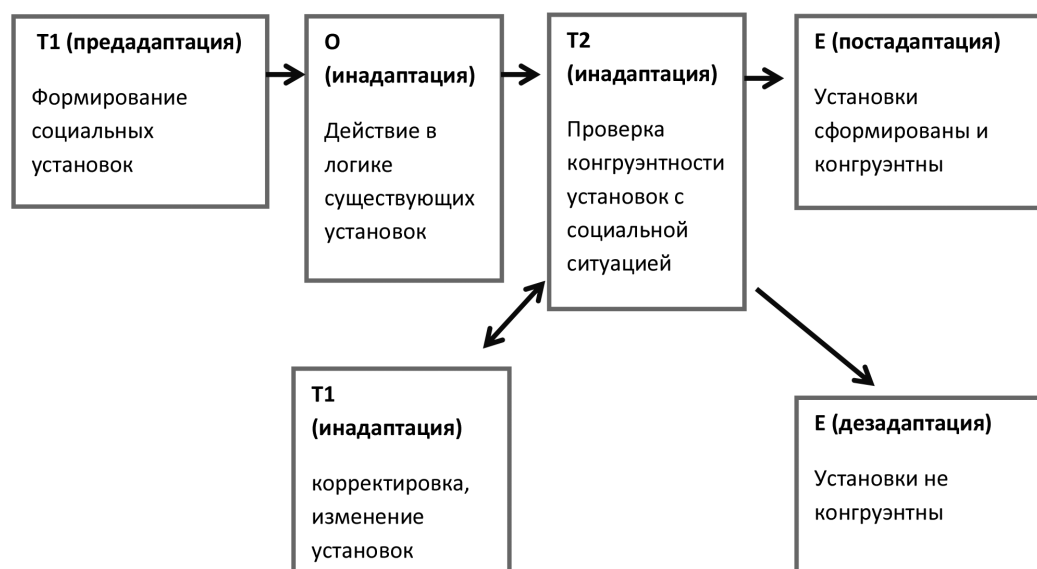


Рисунок 1

Цель исследования: изучить социальные суждения военнослужащих, прошедших период инадаптации, о социальной ситуации в армии. Метод исследования: социологическое исследование.

Анкета «Новобранец» разработана аналитическим психологом В.Г. Кочетковым с целью выявления актуальных проблем психологической, поведенческой и социальной адаптации военнослужащих к условиям военной службы. Анкета состоит из семи основных и трех дополнительных вопросов:

1. Какие чувства Вы испытывали во время убытия в армию?
2. С какими сложностями Вам пришлось столкнуться в первое время?
3. Что было самым тяжелым?
4. Для того чтобы упростить (облегчить) приспособление к условиям военной службы: что необходимо иметь? какими качествами нужно обладать? что нужно знать? что нужно уметь?
5. Если бы я знал, куда попаду, как бы я подготовился?
6. К чему нужно быть готовым перед убытием в армию?
7. Чего бы Вы пожелали, посоветовали своему другу перед его призывом в армию?

Организация исследования: в воинском соединении было проведено социологическое исследова-

ние молодого пополнения по изучению актуальных проблем психологической, поведенческой и социальной адаптации военнослужащих к условиям военной службы. Выборка состояла из 2120 военнослужащих, проходящих военную службу по призыву.

Результаты исследования:

По итогам социологического исследования молодого пополнения по актуальным проблемам адаптации к условиям военной службы систематический анализ показал:

1. Значительные сложности и тяжелые переживания у призывников возникли: при разлуке с родными, близкими и другими объектами, составляющими уклад гражданской жизни (24%); жить по установленным правилам (28%); соблюдать распорядок дня и очень рано просыпаться (21%) (рис. 2).

2. Исходя из опроса военнослужащих выявлено, что для повышения эффективности адаптации к условиям военной службы перед убытием в армию нужно знать: иерархию подчиненности и воинские звания (21%), правила поведения (22%), свои права и обязанности (25%), границы ответственности (20%); уметь: ходить строевым шагом (31%) и правильно выполнять команды (32%) (рис. 3).

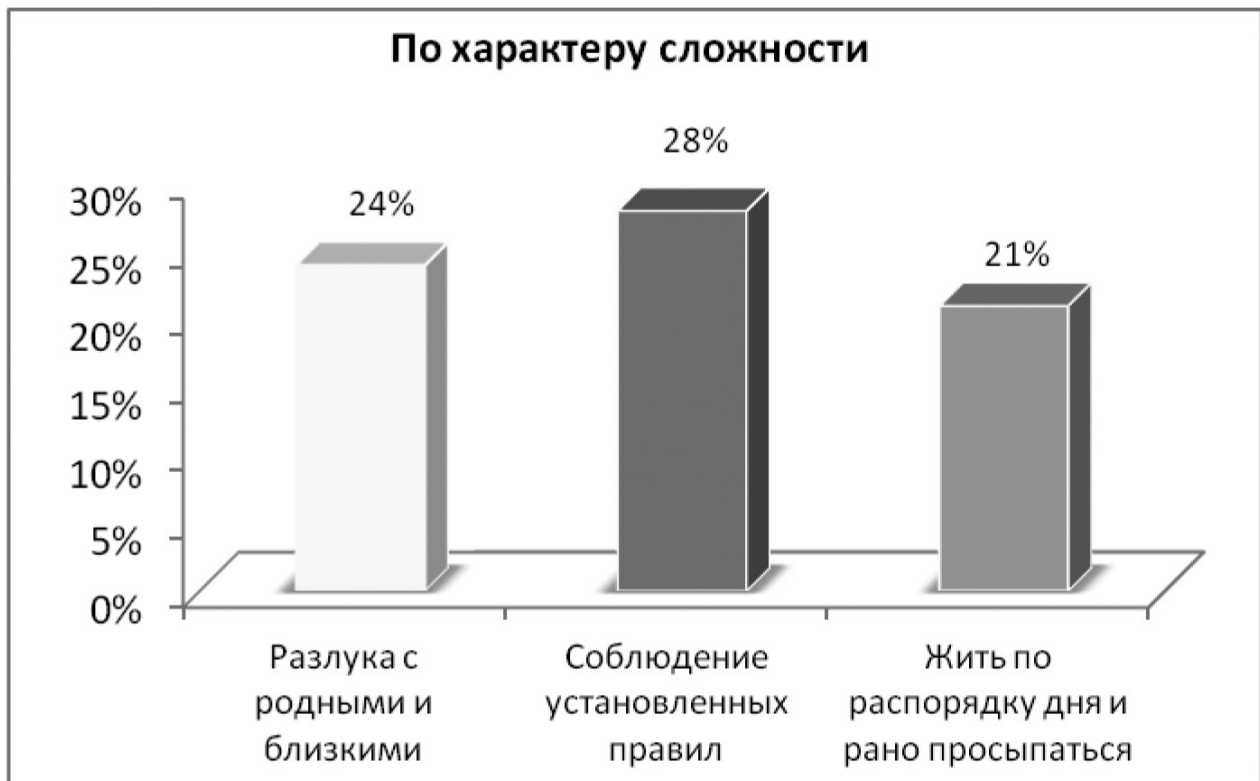


Рисунок 2

3. Среди индивидуальных личностных качеств, которыми нужно обладать, призывники назвали: спокойствие (35%), выдержку и терпение (50%),

бдительность (31%), хитрость (33%), смекалку (29%), скорость мышления и реакции (32%), коммуникабельность (48%) (рис. 4).

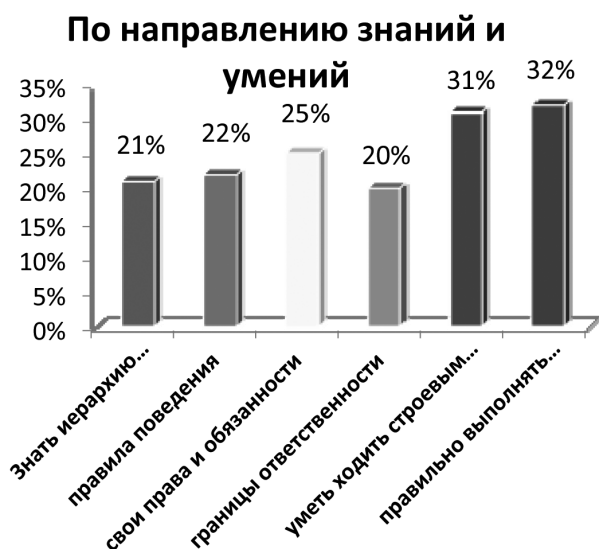


Рисунок 3

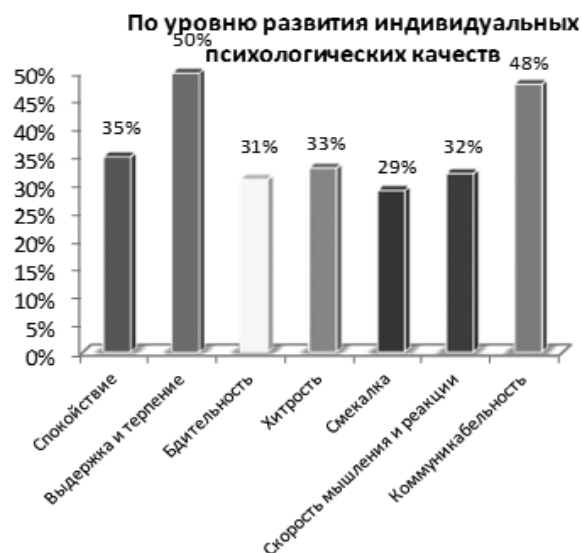


Рисунок 4

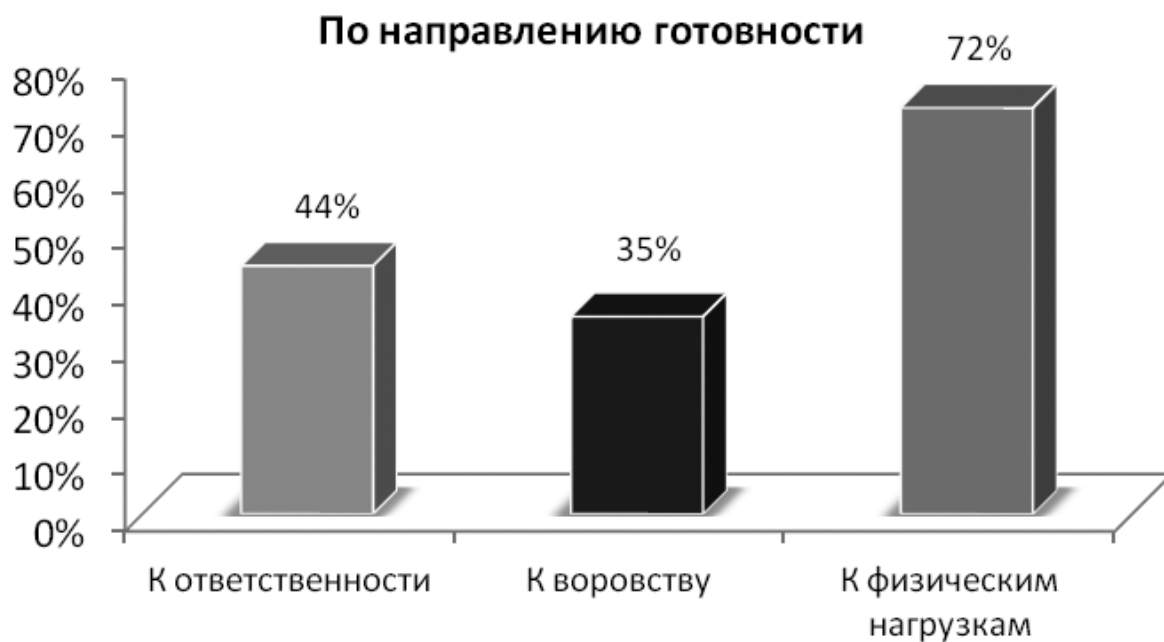


Рисунок 5

Готовым нужно быть к ответственности (44%), бытовому воровству (35%) и физическим нагрузкам (72%) (рис. 5).

Заключение:

Полученные результаты можно использовать для корректировки вектора информирования граж-

дан, поступающих на военную службу по призыву, с целью придания их выбору большей осознанности, формирования социальных суждений о текущей ситуации в армии и установок на прохождение службы в целом. Тем самым, с точки зрения когнитивного подхода, упрощая процесс адаптации военнослужащих к профессиональной деятельности.

Полагается целесообразным изучение социальных установок граждан, призывающихся на военную службу, военнослужащих, проходящих военную службу по призыву, по контракту, прапорщиков и офицеров.

Литература

1. Богомолов А.М. Личностный адаптационный потенциал в контексте системного анализа / А.М. Богомолов // Психологическая наука и образование. 2008. № 1. С. 67–73.
2. Добряк С.Ю. Динамика психологической адаптации курсантов на первом и втором году обучения в военном вузе : автореф. дис. ... канд. психол. наук / С.Ю. Добряк. СПб., 2004. 22 с.
3. Жмыриков А.Н. Психологические аспекты адаптации слушателей специализированного вуза к условиям профессионального обучения : дис. ... канд. психол. наук / А.Н. Жмыриков. М., 1986. 226 с.
4. Захаров В.П., Хрящева Н.Ю. Социально-психологический тренинг : учебное пособие / В.П. Захаров, Н.Ю. Хрящева. Л. : ЛГУ, 1989. 56 с.
5. Каган М.С. Мир общения: проблема межсубъектных отношений / М.С. Каган. М. : Политиздат, 1988. 319 с.
6. Камышев А.А. Военно-профессиональная адаптация курсантов к условиям обучения в военно-медицинском вузе : дис. ... канд. психол. наук / А.А. Камышев. М., 1999. 187 с.
7. Кашницкий В.И. Формирование коммуникативной компетентности будущего учителя : дис. ... канд. пед. наук / В.И. Кашницкий. Кострома, 1995. 197 с.
8. Кондаков И.М. Психологический словарь / И.М. Кондаков. СПб. : Питер, 2000. 712 с.
9. Корытков В.А. Проблема адаптации личности в армейских подразделениях / В.А. Корытков // Философия образования. 2004. № 3(11). С. 202–205.
10. Кочетков В.Г. Аналитический взгляд на систему Вооруженных Сил / В.Г. Кочетков. МААП, 2017. 36 с. URL: <http://www.maap.pro/biblioteka/diplomnye-issledovaniya-i-referaty/v.g.kochetkov-analiticheskij-vzglyad-na-sistemu-vooruzhennyh-sil.html>
11. Лоскутов В.Н. Формирование психологической готовности школьников к службе в Вооруженных Силах СССР : дис. ... канд. психол. наук / В.Н. Лоскутов. М., 1991. 249 с.
12. Маклаков А.Г. Основы психологического обеспечения профессионального здоровья военнослужащих : дис. ... д-ра психол. наук / А.Г. Маклаков. СПб., 1996. 392 с.
13. Налчаджян А.А. Социально-психическая адаптация личности (формы, механизмы и стратегия) / А.А. Налчаджян. Ереван : Изд-во АН Армянской ССР, 1988. 69 с.
14. Ромм М.В. Адаптация личности в социуме: теоретико-методологический аспект / М.В. Ромм. Новосибирск : Наука. Сибирское издание, 2002. 173 с.
15. Miller G.A. Plans and the structure of behavior / G.A. Miller, K.H. Pribram, E. Galanter. CA, 2000.

ПСИХОАНАЛИТИЧЕСКИЙ ВЗГЛЯД НА СИСТЕМУ ВООРУЖЕННЫХ СИЛ: АРХЕТИП ГЕРОЯ И ВОИНА

Кочетков Всеволод Геннадьевич,
аналитический психолог
014130@mail.ru

Статья представляет собой взгляд аналитического психолога на военную службу и систему Вооруженных сил в целом. Рассматриваются архетипы героя и воина.

Ключевые слова: психоанализ, Вооруженные Силы, архетип, герой, воин, военнослужащий.

PSYCHOANALYTICAL VIEW OF THE SYSTEM OF THE ARMED FORCES: A HERO AND WARRIOR ARCHETYPE

Kochetkov Vsevolod G.
Analytical Psychologist

The article represents a view of an analytical psychologist on the military service and the system of the Armed Forces in general. The hero and warrior archetypes are reviewed.

Keywords: psychoanalysis, the Armed Forces, archetype, hero, warrior, military service man.

Порядок прохождения военной службы гражданами Российской Федерации в Вооруженных Силах Российской Федерации, иных федеральных органах исполнительной власти, где предусмотрена военная служба, предусмотрен Федеральным законом от 28 марта 1998 г. № 53-ФЗ «О воинской обязанности и военной службе»¹.

Каждому здоровому юноше неизбежно придется получить вызов от системы Вооруженных Сил на символическую инициацию, посвящение в «Мужчины», поступая на военную службу по призыву.

Система Вооруженных Сил напоминает огромную техническую машину, способную перемалывать любую материю, попадающую в ее механизм.

Техника представляет собой сложную систему орудий, предназначенных расширить человеческое сознание. Пример: шимпанзе скрепляет две палки, для того чтобы достать банан, до которого одной палкой дотянуться не может. Но на сегодня, как кажется молодому поколению, техника приводит к обратному результату: она сужает, иссушает, деперсонализирует человеческое существование. Молодое пополнение военнослужащих по своему собственному горькому опыту знает, что технический механизм машины Вооруженных Сил способен их перемолоть, невзирая на любые протесты. Как писал Вернер Гейзенберг, цитируя древнюю китайскую пословицу, «преданность машине за-

ставляет нас действовать подобно машине. У того, кто действует подобно машине, сердце становится механическим. Тот, у кого в груди бьется механическое сердце, теряет свою простоту. Утеревший свою простоту не способен понять движения своего духа. А непонимание движений своего духа несовместимо с истиной»². Это говорит о том, что, если находится в постоянной зависимости от системы против собственной воли, невозможно пройти путь, который Юнг называл «индивидуацией».

Система Вооруженных Сил Российской Федерации выстроена по иерархической схеме карьерной лестницы, поэтапно разграниченной на рядовой, младший командный состав, прапорщиков, младших, старших и высших офицеров, функционирующей по принципу единоначалия.

Единоначалие в Вооруженных Силах основополагающий принцип руководства, при котором командир (начальник) наделен полнотой распорядительной власти по отношению к подчиненным и несет полную ответственность за все стороны функционирования³.

Армия — обобщенное понятие части Вооруженных Сил государства, предназначенной для широкомасштабных военных действий против внешнего противника.

¹ Федеральный закон РФ от 28 марта 1998 г. № 53-ФЗ «О воинской обязанности и военной службе».

² Мэй Р. Сила и невинность. М., 2001. Цит. по: Heisenberg, W. The Representation of Nature in Contemporary Physics // Symbolism in Religion and Literature / R. May (Ed.). N.Y.: Braziller, 1960. P. 225.

³ Общевоинские уставы ВС РФ.

Оружие — инструмент нападения и защиты, дает преимущество над противником, наделяет силой и властью. Символический смысл оружия как фаллоса и его отношение к сексу хорошо известны. И то и другое является вытянутым и тонким и извергает из себя субстанцию, которая может радикально изменить человека, на которого она направлена. Поэтому оружие и стало, в особенности для простых людей, главным символом мужской силы.

Но культурный аспект оружия также весьма значим. Мы охотились с ружьями, для того чтобы есть; мы вооружались ружьями, для того чтобы обезопасить местность вокруг своих домов; мы защищались ружьями, для того чтобы выжить во времена первопроходцев. Во всех этих случаях оружие было ценным, выступало как доброкачественный символ власти и владение ею, ношение его также было оправданным. Человек может теперь производить мощные взрывы и бросать снаряды, которые могут убивать тех, кто значительно больше, чем он сам. Сознание добровольно отстраняется⁴.

Вспомним такой сказочный артефакт, как меч-кладенец, — это оружие для сугубо личного пользования, кроме одного единственного избранного богатыря его никто не может не то что использовать в сражении, но даже оторвать от земли. Таким же образом меч-кладенец является символом некоего особого индивидуального оружия, инструмента, дара, навыка, который окажет помощь в адаптации и завоевании своего места в условиях воинской службы. Это могут быть писательское перо, кисть художника, высокие коммуникативные качества, навыки работы с компьютером, военная смекалка, хитрость, эмоциональный интеллект и т.п.

(Нашим индивидуальным оружием, прорубающим путь к благоприятной адаптации, стала «кисть художника». Мы бы не сказали, что великолепно рисуем, — просто нравится это делать. И даже в школьные годы посещали кружок рисования, — тогда-то у нас и появилась возможность стать редактором стенной печати в подразделении, где раз в неделю мы могли как-то «собрать» себя, уединиться, помедитировать и сублимировать свои негативные переживания через творчество. Эта практика, несомненно, спасала нас в сложных служебно-трудовых буднях.)

Меч-кладенец — это и оружие Логоса, которое беспощадно отсекает все лишнее в нашей жизни. В процессе индивидуации приходится отказаться от огромного количества старых связей, контактов, занятий, убеждений, привычек, опор, идеалов норм и ценностей. Резать приходится по живому, без крови тут не обойтись. И именно Логос — чистый ра-

зум, твердое знание того, почему и зачем это нужно, позволит умеренно прорубать дорогу в новый мир⁵.

Итак, понимание общечеловеческих паттернов, почерпнутых из сказок и мифов, которые восходят к доисторическим временам, к временам, когда только формировалась душевная структура народов, помогает осознать себя, свою отдельность, без которой невозможны полноценные, взаимообогащающие отношения с окружающим миром.

Герой

В каждой сказке, мифе, легенде, сказании есть герой.

Герой — это тот, кому предстоит изменить мир: в реальности или внутреннем мире. Для достижения цели он преодолевает определенные препятствия, трансформируется сам и трансформирует устаревшую систему.

Важно, что само по себе преодоление препятствий (победа над чудовищем и т.п.) не является самоцелью, а только лишь средством для ее достижения. Война ради войны — это уже одержимость архетипом. В таком случае Героя ждет бесславный и бессмысленный конец. Да и деяния его складываются уже не в героический эпос — описание индивидуации, а в иллюстрацию процесса порабощения Эго Персоной.

Цель же настоящего Героя — не просто показать силушку богатырскую, а обрести сокровище — царевну (Аниму), кольцо или яйцо (душевную целостность), эликсир жизни или молодильные яблоки (ресурс новой энергии), за счет чего происходит обновление старой системы. Следовательно, сам факт победы над чудовищем (бессознательным угрожающим аспектом психики) является всего лишь условием для освобождения подлинных чувств и уникального человеческого потенциала. А приз — осознание и интеграция приобретения — воцарение на троне Сознания.

Важным качеством Героя является уровень его силы. В былине об Илье Муромце раскрывается особенность этого показателя: когда калики дают выпить ему три ковша Живой воды, он приобретает такую великую силу, что и самому богатырю становится ее слишком много, и тогда странники это понимают и дают выпить еще раз с тем, чтобы уменьшить силу наполовину⁶. Речь идет о предотвращении психологической инфляции. Проще это состояние можно назвать одержимостью. Речь идет о том, что некая впервые приобретенная способность или возможность легко может вскружить человеку голову. Это то состояние, когда очарованная новой способностью, степенью свободы или дости-

⁴ Мэй Р. Указ. соч.

⁵ Сергеева А. Дорога в Тридесатое царство. М., 2016.

⁶ Данилов К. Древние русские стихотворения. М., 1878.

жением личность как бы выходит за пределы своих собственных границ за счет идентификации с Персоной (раз уж я получил продвижение по службе, так пусть и домашние передо мной на цыпочках ходят, — вот и распалась семья) или в патологических случаях даже с исторической или религиозной фигурой.

Очень многие Икары именно так и сложили свои головы. (По статистике, в Вооруженных Силах военнослужащие, неоднократно принимающие участие в боевых действиях, под самый исход командировок теряют бдительность и осторожность, опьяненные предвкушением к убытию домой, свято верят в то, что раз уж им удалось выжить в предыдущих кровопролитных боях, то и в последней операции останутся неуязвимы.). Как известно из мифологии, Икар настолько увлекся полетом, что позабыл об отцовском предупреждении, взмыл в небо так высоко, что солнце расплавало восковые крылья, и юноша погиб. Фаэтон также пришел в неопишувемый восторг от управления отцовской солнечной колесницей, слишком близко приблизился к земле, так, что она запылала⁷.

Юнг обозначает такое состояние термином «Мана-личность» — пребывание Эго в фантазии об обладании сверхъестественной силой, присвоение себе нечто такого, что ему вовсе не принадлежит. В этом случае человек обречен на выгорание⁸.

Сам призыв в ряды Вооруженных Сил разворачивается в различных архетипических сценариях, например таких, как «Глава семьи», где возникает конфликт между мужчиной и родителями. Потребность в преодолении инфантилизма и поиске своего собственного пути выступает вызовом для юного призывника, если он преодолевает свои слабости, которые выражаются в инфантилизме, и отказывается от комфортабельных домашних условий, покидает свой дом и отправляется в путь. Где встречается с различного рода сложностями и переживает инициирующие события, набирается опыта, сил и уверенности, приобретает свою собственную индивидуальность и по мере совершения трансформации личности мужчины (ушел мальчиком, стал мужчиной) возвращается домой и примеряется со своими родителями, при этом становится главой семьи.

Примером архетипического сценария могут быть история о возвращении блудного сына, миф об Эдипе.

Урок здесь заключается в принятии родителей такими, какие они есть, в разрыве симбиотической связи (зависимости), особенно с матерью, и обретении зрелой любви к ним. Задача в прохождении этого пути заключается в укреплении своего рода,

приумножении его силы благодаря своим достижениям и опыту.

Параллели можно провести и с гомеровской мифологемой «Одиссея», или «Вечное возвращение героя»⁹. Возвращаясь на Итаку, Одиссей встречается с различными чудовищами, демонами, как молодой призывник, видит их в лице командиров и сослуживцев. Суть мифа в сложностях преодоления внутренней пустоты, утраты материальных ценностей, товарищей и друзей, физической сепарации от отцовских и материнских фигур.

Страхи, тревоги, мифические соблазнительницы — сирены, захватывающие фантазии о «райской» жизни становятся причинами, склоняющими на отказ от борьбы и преодоления препятствий. Солдат это усматривает в виде уклонения от исполнения обязанностей военной службы, через нарушение воинской дисциплины и совершение грубых дисциплинарных проступков, членовредительство и симулирование заболеваний, несовместимых с профессиональной пригодностью военнослужащих.

Преодолевая все это, он сепарируется, учится выдерживать тяготы и лишения военной службы и, несомненно, набирается бесценного опыта, приобретает маскулинность.

Наша индивидуальность берет свое отражение в коллективном бессознательном. Индивидуальные жизненные сценарии просматриваются в своей идентичности с историями сказок и мифов. По представлениям К. Юнга, все человеческие существа владеют общим наследием, которое существует в любом времени, пространстве и культуре.

Один из показателей той глубины, с какой эти мифы выражают базовые человеческие тревоги, — это степень их бесконечности и универсальности. Искатели мифов и антропологи наблюдают, что испокон веков и по всему свету вновь и вновь «разыгрываются» одни и те же человеческие темы, ситуации и истории. Вероятно, основополагающей причиной такой живучести архетипов является то, что они отражают наши внутренние реалии и борьбу. Внешние детали могут варьироваться, но внутреннее содержание направления всегда остается неизменным.

Что мы знаем о сказках, мифах и легендах? Сказки рассказывают детям на ночь, для того чтобы перевести их сознание на символический уровень образов, для легкого перехода в мир снов; во всех сказках заложен поучительный смысл — так, мы используем их в воспитательных целях. Мифы вещают нам о жизни в античном периоде существования человечества, рассказывают о героических подвигах Геракла, Персея, Ясона и других.

Но если приглядеться, то во всех этих историях можно найти какие-то общие структуры сценари-

⁷ Мифы народов мира : в 2 т. М., 1991–92.

⁸ Самуэлс Э. Юнг и постюнгианцы. М., 2006.

⁹ Гомер. Одиссея. М., 2016.

ев. Они могут перекликаться с жизненными историями каждого из нас. Наполняя эти структуры собственным внутренним содержанием и личными историями из жизни, мы можем предположить, в каком направлении движется наша энергия, ситуация, история и чем все это закончится. Таким образом, у нас появляется возможность прогнозировать развитие событий и корректировать личный жизненный сценарий.

Так, например, нам приходится преодолевать профессиональные сложности и препятствия, для того чтобы стать грамотным и ценным специалистом. Как если бы это был Геракл, который совершал свои подвиги, и с каждым подвигом он становился все сильнее и опытнее, или Иван-дурак, который преодолевает все препятствия и только потом становится Иваном-царевичем.

Все это происходит на архетипическом уровне, который К. Юнг называл коллективным бессознательным.

На каждую травмирующую и стрессовую ситуацию, включая свое воображение, мы можем подобрать какую-то историю, миф или сказку, ведь все они писались из опыта живых людей, собранного на протяжении всего времени существования человечества. Как только мы поймем, на какую сказку или миф похожи наши травматические события, тогда сказочный сценарий, сюжет встает в сознании между нами и травмой, таким образом, разряжает внутреннее напряжение и ситуацию. В этом заключается терапевтический эффект символизма и сказочной метафоры.

Также в глубинах нашей психики, на архетипическом уровне, мы можем отыскать фигуры и образы, которые заряжены нужной нам силой и энергией. Архетип Воина, например.

Архетип Воина

Во все времена существовали воины, они обладали стойкостью, волей, силой, смелостью и другими качествами. У каждого из нас есть внутренний воин, или какая-то наша часть может быть представлена в виде воина. Его качества нам необходимы для защиты собственных границ, выражения здоровой агрессии и в других случаях.

Очень интересно рассматривать проявление архетипа Воина у военнослужащих в период прохождения воинской службы. Образ внутреннего Воина представляет собой какую-то нашу часть, которая отвечает за волевые качества личности, способность удерживать собственные внутренние границы, преодолевать страх, защищать, достигать и побеждать.

Способность распознавать этот образ в своем внутреннем содержании позволяет нам управлять

архетипической силой Воина, которая нужна нам в сложных жизненных ситуациях.

У каждого есть его собственная психологическая территория. Она состоит из наших мыслей, чувств, поведения и тела. У большинства людей, происходящих из дисфункциональных семей, эта территория так часто нарушалась, когда они были детьми, что, став взрослыми, они не осознают, как это происходило, они слабо осведомлены о своих личностных границах и почти не имеют никаких навыков в определении и защите своих границ. Важно научиться определять и эффективно защищать собственные границы, если вы хотите отказаться от зависимых моделей отношений с другими людьми.

Вооруженные Силы — это как раз то место, где личные границы стертые, их почти невозможно удерживать, мы рассматриваемся в нем как элемент системы, без всякого права на индивидуальность.

Осознание и создание личных границ требуют перестройки структуры всех взаимоотношений. Независимо от того, происходит ли это во взаимоотношениях двоих или в подразделении, состоящем из восьми человек, один человек осознает эту потребность раньше других, что нередко приводит к кризису. Военнослужащий, который получает удовольствие от симбиотической динамики (например, когда все его личные потребности удовлетворяются кем-то, хотя он сам в состоянии заботиться о себе), может быть совершенно выведен из душевного равновесия при подобных изменениях. Такие люди могут попытаться заставить нас почувствовать себя плохими и сыграть на нашем чувстве вины.

Установление личных границ может привести к серьезным конфликтам в подразделении. Такой набор нужно заранее продумать и прояснить для себя, для того чтобы можно было преодолеть сопротивление со стороны тех, кто не хочет наших изменений и сопротивляется изменению самих себя. Как только мы решим создать личные границы, вернуться назад будет трудно. Мы должны оценить весь сценарий затруднений, которые могут возникнуть перед нами, и быть готовыми преодолеть их. Кроме того, нам понадобится поддержка других людей — мы можем обратиться к друзьям, сослуживцам или психологу, которые признают нашу потребность иметь границы и будут с нами, когда возникнет конфликт.

Истории о героях воинах помогут провести подготовительную работу для психологической коррекции, а занятия спортом, единоборствами дадут инструменты для воспитания «духа воина». Так, слабовыраженный архетип Воина гармонизируется и развивается благодаря «спортивной злости» и здоровой агрессии. Каждому мужчине необходимо

пережить это особенное состояние, которое испытывает воин в преддверии и в момент схватки. Здесь ощущается особый вкус жизни. Как сказали бы древние, «вкус жизни с привкусом крови». Это состояние побеждает многоликий страх. На его место приходит великая сила Смелости, которая укрепляет дух и тело настоящего воина, ведет его к победе.

Каждый мужчина, воин, имеет боевые шрамы. Боевой шрам — это одна из разновидностей наград, так необходимых воину. В историях о героях-воинах обязательно должна быть тема вознаграждения. Награда может быть материальной: полцарства, «рука принцессы», мешок золота, волшебный перстень, крылатый конь и др.; или нематериальной: опыт, трансформация личности (новое эволюционное состояние), слава, признание, любовь...

Собираются возле костра несколько воинов, которых свела вместе дорога. Они видят друг у друга яркие шрамы — у кого-то на лице, у кого-то на руке — и спрашивают, как появились эти печати сражений. Каждый рыцарь рассказывает собственную историю своей боевой печати.

Свою историю мы рассказываем вам в этом эссе через призму аналитической психологии К. Юнга.

Раны можно получить не только на теле, но и в своей душе. И тому, кому удалось пережить, трансформировать и преобразовать свой внутренний травматический опыт, действительно пришлось пережить серьезные испытания — это внутренние шрамы, ценность которых заключается в способности лечить других.

Сила Воина формирует и высокие пороги чувствительности к боли — герой не чувствует боли. Некоторые мальчишки постоянно ходят в синяках и ссадинах, стойко переживая боль или не обращая на нее внимания, они гордятся своими шрамами.

Часто и военнослужащие отказываются от медицинской помощи из-за невозможности принять собственную человеческую уязвимость, нанося более серьезные осложнения своему организму, не принимая во внимание, что их поведение может привести к состоянию здоровья, при котором может встать общий вопрос о годности к военной службе. И имея такое убеждение в своем внутреннем содержании, они встраивают его своим подчиненным.

В любых состязаниях, соревнованиях, поединках всегда должна присутствовать награда.

Награда — это важная часть победы, неотъемлемая часть образа результата.

Искать справедливость и сражаться за нее — это путь воина. Сила воина — самая яркая мужская архетипическая сила. Можно сказать, что в ней больше разрушения, чем созидания. Но это лишь на поверхности. Ведь в каждой архетипической матри-

це заложена эволюционная идея. То есть предполагается, что архетипическая сила будет эволюционировать. Да, на самых начальных эволюционных уровнях сила воина — это сила разрушения.

Она подобна вулкану, ей неведома идея Справедливости. Поэтому мужчине хочется подраться, для того чтобы размяться, просто поиграть со своей силой. Это ведет к нарушению уставных правил взаимоотношений, которые в соответствии с руководящими документами уголовно и дисциплинарно наказуемы. В целях предупреждения такого поведения в соединениях и частях, конечно, ведется профилактическая работа, но, когда Эго захвачено комплексом, аффект приводит к негативным последствиям.

Именно постижение идеи справедливости помогает сознанию мужчины эволюционировать. Именно идея справедливости помогает мужчине учиться управлять гневом, направляя его куда нужно.

Мужчина сражается, и его силу умножает злость на врага, однако гнев может лишить героя и силы, «гнев застилает глаза». На более высоких эволюционных уровнях сила воина более сбалансированна и позволяет достичь высоких результатов. Воин сражается со спокойным сердцем и побеждает...

Основная эмоциональная сила заложена в архетипической матрице Воина — это сила гнева. Для того чтобы быть настоящим воином, нужно научиться управлять своим гневом.

Архетип Воина рождает сюжеты, в которых герой борется с врагами, переживает поражения и победы, учиться управлять своими страстями, гневом и физической силой. Среди героев воинов Геракл, Илья Муромец, Конан-варвар, а также многочисленные богатыри, рыцари, солдаты, защитники.

Главное базовое стремление в архетипической матрице Воина — это стремление побеждать, оказываться первым, лучшим, успешным, достойным. Во что бы то ни стало. Все ради победы.

Ключевая ценностная идея этого архетипа — защита справедливости, борьба за справедливость, любая схватка ради справедливости. При этом понимание мужчиной идеи справедливости также меняется в зависимости от его текущего эволюционного уровня.

Агрессия, проистекающая из архетипа Воина, — это энергия, которая должна быть направлена на победу над врагом, на защиту справедливости. Если поблизости нет достойного врага, внутренняя энергия сотворит его «из ничего». Так возникают конфликты на ровном месте.

Рядом с ним всегда приключается какая-то несправедливость, постоянно появляется возможность проявить свою силу. Если вокруг него длительное время будет все спокойно, воину попро-

сту станет скучно, но это только начало, затем он станет искать врага, для того чтобы показать свою силу, и, конечно, найдет его среди своих родных и близких, среди тех, кто больше всего нуждается в защите.

Человеку с выраженным архетипом Воина нужно постоянно что-то делать: стрелять, скакать, драться, работать физически, рисковать жизнью, побеждать. Поэтому очень полезно посещать спортзалы, заниматься различными видами спорта, работать физически и проходить программу боевой подготовки для конструктивного преобразования внутренней энергии.

На более высоком уровне функционирования психики (эволюционном уровне героя) архетип Воина дает силу защищать многих людей и от внешней агрессии, и от ложной информации. Появляется стремление беречь мир, страну, природу. Понимание территории теперь это не только физическое пространство казармы, улицы, воинской части, города, страны. Появляется понимание «внутренней территории» — внутреннего мира, «профессиональной территории» — нашей самореализации, «духовной территории» — системы ценностей. Все эти территории нуждаются в защите и расширении на основе актуальных представлений о справедливости.

На низком уровне функционирования психики человек сохраняет инстинкт захватчика и эгоистическую позицию справедливости, т.е. справед-

ливо то, что «мне нужно». Таким образом, появляется антигерой — темный рыцарь, Кошей, дракон, с которыми настоящий герой может сразиться. И это символически-образный бой происходит во внутреннем театре человеческой души между эгоизмом и социальной справедливостью.

Люди с ярким архетипом Воина преодолевают сложные жизненные ситуации в открытом бою, состязании, для этого у них даже есть свое оружие, физическая сила, навыки рукопашного боя, трезвый ум и острый язык, у каждого свой арсенал.

Архетипическая сила Воина находится в двух состояниях: возбуждения и торможения, человек либо сражается, либо спит (расслабляется, пирует). Она позволяет воину длительное время сохранять возбуждение — нести дозор, вести длительный бой, совершать длинные переходы, а потом отсыпаться сутками.

(Продолжение следует...)

Литература

1. Гомер. Одиссея / Гомер. М. : Аст, 2016. 320 с.
2. Данилов К.К. Древние русские стихотворения / К.К. Данилов. М., 1878. 324 с.
3. Мифы народов мира / гл. ред. С.А. Токарев. М.: Советская энциклопедия, 1991–92. Т. 1. 671 с. ; Т. 2. 719 с.
4. Мэй Р. Сила и невинность / Р. Мэй. М. : Смысл, 2001. 319 с.
5. Самуэлс Э. Юнг и постюнгианцы / Э. Самуэлс. М. : КД Университет, 2006. 442 с.
6. Сергеева А.А. Дорога в Тридесатое царство / А.А. Сергеева. М. : София, 2016. 368 с.