

Эксперт-криминалист

№ 1
2016

Федеральный научно-практический журнал

Издается с 2005 г.

Журнал издается совместно с Московским государственным юридическим университетом имени О.Е. Кутафина (МГЮА)

Учредитель: Издательская группа "Юрист"

Зарегистрировано Федеральной службой по надзору за соблюдением законодательства в сфере массовых коммуникаций и охраны культурного наследия
Рег. ПИ № ФС77-52166 от 19 декабря 2012 г.

Периодичность — 4 номера в год

Главный редактор:

Комиссарова Я.В.

Редакционный совет:

Гришин П.Л., Ковалев А.В.,
Леканов Ю.И., Пинчук П.В.,
Рябов С.А., Смирнова С.А.,
Сыромятников С.В., Токарев П.И.,
Крайникова М. (Словакия),
Малеvски Г. (Литва),
Шепитько В. (Украина)

Главный редактор ИГ «Юрист»:

Гриб В.В.

Заместители главного редактора:

Бабкин А.И., Белых В.С., Ренов Э.Н.,
Платонова О.Ф., Трунцевский Ю.В.

Научное редактирование и корректура:

Швечкова О.А., к.ю.н.

Центр редакционной подписки:

(495) 617-18-88 — многоканальный

Отдел работы с авторами:

avtor@lawinfo.ru
(495) 953-91-08

Адрес редакции/издателя:

115035, г. Москва,
Космодамианская наб., д. 26/55, стр. 7
<http://www.lawinfo.ru>

Подписной индекс по каталогам:

«Роспечать» — 20625,
«Почта России» — 12429,
«Объединенный каталог» — 91912

Подписаться можно также
на сайте: www.gazety.ru

Формат 60x90/8. Печать офсетная.
Физ.печ.л. — 5. Усл.печ.л. — 5.
Общий тираж 1000 экз. Цена свободная.

Отпечатано в типографии
«Национальная полиграфическая группа»
248031, г. Калуга, п. Северный, ул. Светлая,
д. 2. Тел. (4842) 70-03-37
ISSN — 2072-442X

Номер подписан 10.02.2016.
Номер вышел в свет 18.02.2016.

Опубликованные статьи выражают мнение их авторов, которое может не совпадать с точкой зрения редакции журнала. Полная или частичная перепечатка авторских материалов без письменного разрешения редакции преследуется по закону.

Внимание наших авторов! Отдельные материалы журнала размещаются в электронной правовой системе «КонсультантПлюс». Журнал включен в базу данных Российского индекса научного цитирования (РИНЦ) **eLIBRARY.RU**

Включен в Перечень ведущих рецензируемых научных журналов и изданий, в которых должны быть опубликованы основные научные результаты диссертаций на соискание ученых степеней доктора и кандидата наук.

СОДЕРЖАНИЕ

- Алиева Г.А.** К вопросу об эффективности привлечения специалиста при расследовании взяточничества и коммерческого подкупа в ЖКХ 3
- Демидова Т.В.** Проблемные вопросы нормативно-правового регулирования взаимодействия следователя с сотрудниками экспертно-криминалистических подразделений 7
- Дёмин К.Е.** О преодолении наиболее типичных экспертных ошибок при составлении заключений по результатам судебно-трасологических экспертиз 10
- Леонов С.В., Пинчук П.В., Молчанов Д.В.** Признак наезда колеса мотоцикла, оснащенного дисковыми тормозами 12
- Степаненко Д.А., Бельков В.А.** Проблемы формирования специализированной дендрохронологической базы данных 15
- Цуканова О.В.** Особенности производства осмотра места происшествия по преступлениям, совершенным в пассажирском поезде 19

ПРОБЛЕМЫ КРИМИНАЛИСТИЧЕСКОГО ИССЛЕДОВАНИЯ ДОКУМЕНТОВ

- Кошманов П.М., Кошманов М.П., Вилкова Н.А., Шнайдер А.А.** Оригинальность конструктивного строения современных подписей: понятие и составляющие структурные элементы 22
- Лихачева О.А., Макаренко В.Г.** Проблемные вопросы криминалистического исследования подписей в таможенных документах 27
- Смотров С.А.** О классификации скрытых меток цветного электрофотографического оборудования 31

КОНФЕРЕНЦИИ. НАШ ДАЙДЖЕСТ

- Михайлов М.А.** В шаге от принятия решения о всеобщей дактилоскопической регистрации (обзор выступлений участников конференции в Государственной Думе Федерального Собрания РФ) 36
- Информация** о проведении Международного фестиваля криминалистики в Варшавском университете (28–30 сентября 2016 г., Польша) 40

Forensics analyst

№ 1
2016

Federal science-practice journal

Published from 2005

The journal is published together with O.E. Kutafin Moscow State Law University

Founder: Publishing Group "JURIST"

REGISTERED AT THE FEDERAL SERVICE FOR THE MONITORING OF COMPLIANCE WITH THE LEGISLATION IN THE SPHERE OF MASS COMMUNICATIONS AND PROTECTION OF CULTURAL HERITAGE REG. PI № ФС77-52166 of 19.12.2012.

Published quarterly

Editor in Chief:

Komissarova Ya.V.

Editorial Board:

Grishin P.L., Kovalev A.V.,
Lekanov Yu.I., Pinchuk P.V.,
Ryabov S.A., Smirnova S.A.,
Sy'romyatnikov S.V., Tokarev P.I.,
Krajnikova M. (Slovakia), Malevski G.
(Lithuania), Shepit'ko V. (Ukraine)

Editor in Chief of Publishing Group "JURIST":

Grib V.V.

Deputy Editors in Chief:

Babkin A.I., Bely'kh V.S., Renov E'.N.,
Platonova O.F., Truntsevskij Yu.V.

Scientific editing and proofreading:

Shvechkova O.A., candidate of juridical
sciences

Editorial Subscription Centre: (495) 617-18-88 — multichannel

Authors' Department:

avtor@lawinfo.ru
(495) 953-91-08

Editorial office / publisher:

Bldg. 7, 26/55 Kosmodamianskaya Emb.
Moscow, 115035
<http://www.lawinfo.ru>

Subscription in Russia:

"ROSPECHAT" catalogue —
20625, "Russian Post" — 12429,
United catalogue — 91912
and also at www.gazety.ru.

Size 60x90/8. Offset printing. Printer's sheet — 5.
Conventional printed sheet — 5.
Circulation 1000 copies. Free market price.

Printed by "National Printing Group".
248031, Kaluga, settlement Severnij,
street Svetlaya, h. 2. Tel. (4842) 70-03-37
ISSN — 2072-442X

Passed for printing 10.02.2016.
Issue is printed 18.02.2016.

The articles express opinions of their authors which do not necessarily coincide with the viewpoint of the editorial office of the journal. All rights reserved. Complete or partial reproduction of authors' materials without prior written permission of the Editorial Office shall be subject to legal persecution.

Attention our authors! Certain materials of the journal shall be placed at legal system "ConsultantPlus". Journal is included in the database of the Russian Science Citation Index **eLIBRARY.RU**

Included into the list of leading reviewed scientific journals and periodicals, where basic scientific results of doctoral and candidate theses shall be published

CONTENTS

- Alieva G.A.** On the Efficiency of Involvement of an Expert When Investigating Bribery and Commercial Bribery in the Housing and Utility Sector..... 3
- Demidova T.V.** Problematic Issues of Statutory Regulation of the Interaction between the Investigator and Employees of Forensics Divisions 7
- Dyomin K.E.** On Managing the Most Common Expert Mistakes When Drawing Up Reports Based on Legal Trace Examinations 10
- Leonov S.V., Pinchuk P.V., Molchanov D.V.** Sign of a Driving-Over with Wheels of a Motorcycle Equipped with Disk Brakes 12
- Stepanenko D.A., Bel'kov V.A.** Problems of Formation of a Specialized Dendrochronological Database 15
- Tsukanova O.V.** Features of Incident Site Inspection for Crimes Committed in Passenger Trains 19

PROBLEMS OF FORENSIC EXAMINATION OF DOCUMENTS

- Koshmanov P.M., Koshmanov M.P., Vilkova N.A., Shnayder A.A.** Originality of the Constructional Design of Modern Signatures: Concept and Structural Components 22
- Likhacheva O.A., Makarenko V.G.** Problematic Issues of Forensic Examinations of Signatures in Customs Documents 27
- Smotrov S.A.** On the Classification of Covert Marks of Color Electrophotographic Equipment 31

CONFERENCES. OUR DIGEST

- Mikhaylov M.A.** A Step away from Making a Decision on General Fingerprinting (Review of Speeches of Conferees in the State Duma of the Federal Assembly of the Russian Federation)..... 36
- Information** on the International Festival of Criminalistics in Warsaw University (September 28–30, 2016, Poland)..... 40

К вопросу об эффективности привлечения специалиста при расследовании взяточничества и коммерческого подкупа в ЖКХ*

Алиева Гюнай Аладдиновна,
заведующая лабораторией
криминалистики и специальной техники
ФГБОУ ВО «РЭУ им. Г.В. Плеханова»
alieva.ga@rea.ru

Исходя из складывающейся следственной практики по уголовным делам о взяточничестве и коммерческом подкупе в ЖКХ, автор рассматривает в данной статье вопросы эффективности и целесообразности использования специальных знаний сведущих лиц. Несмотря на то, что в уголовно-процессуальном законодательстве и криминалистической науке не закреплено понятия консультанта по уголовному делу, автор, проведя анализ нормативно-правовой базы и специальной литературы, предлагает свое видение данной проблемы.

Ключевые слова: расследование преступлений, взяточничество, коммерческий подкуп, жилищно-коммунальное хозяйство, специалист, консультант, специальные знания.

Based on current investigative practice in criminal cases of bribery and commercial bribery in the housing sector, the author examines in this article the questions of efficiency and expediency of use of special knowledge of knowledgeable persons. Despite the fact that in the criminal procedure law and forensic science are not fixed concepts consultant in a criminal case, the author, after analyzing the regulatory framework, the literature offers a vision of the given problem.

Key words: investigation of crime, bribery, commercial bribery, housing and utilities, specialist, consultant, special knowledges.

Неоднозначное и сложное законодательное регулирование экономических отношений в сфере ЖКХ не всегда позволяют отличить преступление от разрешаемых законом действий. В этой связи необходимым представляется использование специальных знаний сведущих лиц.

В отличие от указанных в УПК РФ субъектов, обладающих специальными знаниями (процессуальная форма использования специальных знаний), в правоприменительной практике имеет место привлечение консультантов вне рамок следственных действий (непроцессуальная форма использования специальных знаний). Процессуальные формы использования специальных знаний принято разграничивать на два вида: привлечение специалиста для осуществления действий вспомогательно-технического характера и консультационно-справочных функций и эксперта — для исследования объектов с целью получения новых фактических данных (новых доказательств)¹.

Надо сказать, что деятельность экспертных учреждений нередко также оказывается вспомогательной, когда сотрудники как государственных, так и негосударственных учреждений оказывают консультационную помощь следователю при расследовании уголовных дел путем дачи разъяснений по вопросам, касающимся особенностей документооборота предприятий ЖКХ, правил эксплуатации муниципальных объектов, учета и контроля финансовых потоков и пр.

В качестве консультантов по уголовным делам о взяточничестве и коммерческом подкупе в ЖКХ могут выступать и иные сведущие лица, обладающие узким кругом знаний (например, механик, инженер, преподаватель, сотрудники кредитно-финансовых структур, жилищно-коммунальных организаций и др.). В ходе указанной деятельности такие консультанты разъясняют теоретические (например, «деловые обычаи» при взаимодействии органов и организаций, осуществляющих свою деятельность в сфере ЖКХ, порядок документооборота в указанных предприятиях (учреждениях)) и практические во-

просы (например, оформление документов бухгалтерского учета, порядок производства конкурса (аукциона) и выбор должностным лицом управляющей организации и пр.). Кроме того, при расследовании взяточничества и коммерческого подкупа в ЖКХ консультационная помощь может оказываться при подготовке и назначении судебных экспертиз, изъятии образцов для сравнительного исследования, формулировании вопросов при подготовке к допросу взяткополучателя (с учетом его интеллектуальных и профессиональных особенностей) и т.д. Такая информация, полученная в результате консультационной деятельности, является ориентирующей и в процессе доказывания непосредственно не используется. В дальнейшем возможно использование данной информации при построении следственных версий, назначении судебных экспертиз, планировании расследования и т.д.

Отметим, что в случаях, когда консультантов привлекают для оказания помощи при производстве следственных действий, они выступают в качестве специалистов. Так, Ф.Г. Аминев указывает, что 90% сотрудников экспертно-криминалистических подразделений органов внутренних дел привлекались следователями для консультаций в качестве специалистов².

Обзор ведомственных нормативно-правовых актов показал, что правовой статус консультантов (непроцессуальная форма использования специальных знаний) закреплен в Приказе МВД России от 18 октября 2006 г. № 835 «О некоторых вопросах организации работы внештатных консультантов, порядке оформления и выдачи удостоверений внештатных консультантов и ветеранов Министерства внутренних дел Российской Федерации». Согласно Приказу, деятельность указанных лиц направлена на участие в научно-консультационном и информационно-аналитическом обеспечении подготовки предложений по вопросам совершенствования деятельности органов внутренних дел, а также на решение других вопросов деятельности МВД России по поручению Министра внутренних дел РФ и его заместителей³. Одним из направлений деятель-

* On the Efficiency of Involvement of an Expert When Investigating Bribery and Commercial Bribery in the Housing and Utility Sector
Alieva Gyunay A., Head of the Laboratory of Criminalistics and Specialized Equipment in Federal State Budgetary Educational Institution of Higher Education "Plekhanov Russian University of Economics"



ности является консультирование руководящего состава МВД России по вопросам, требующим специальных знаний.

Также следует обратить внимание на то, что в обязанности консультантов входит использование своих профессиональных знаний, умений и навыков, опыта и возможности для повышения эффективности деятельности подразделений МВД России, в том числе по вопросам, касающимся использования специальных знаний при расследовании уголовных дел. Об этом же говорится в Приказе Следственного комитета РФ от 15 января 2011 г. № 2, где отмечается, что при расследовании и раскрытии преступлений необходимо эффективное взаимодействие с экспертными и научно-исследовательскими учреждениями⁴.

Кроме того, из содержания постановления Пленума Верховного Суда РФ от 21 декабря 2010 г. № 28 следует вывод о возможности применения следователем специальных знаний научно-педагогического состава (как указывалось ранее), других учреждений и организаций, не являющихся судебно-экспертными, где работает лицо, обладающее специальными знаниями. В соответствии с указанным постановлением «в случаях, когда в государственном судебно-экспертном учреждении невозможно провести судебную экспертизу в связи с отсутствием эксперта конкретной специальности или надлежащей материально-технической базы либо специальных условий для выполнения исследований, а также при наличии обстоятельств, указанных в ст. 70 УПК РФ, ее производство может быть поручено лицу, не работающему в судебно-экспертном учреждении, в том числе сотруднику научно-исследовательского учреждения, вуза, иной организации, обладающему специальными знаниями и имеющему в распоряжении необходимое экспертное оборудование»⁵.

По уголовным делам о взяточничестве и коммерческом подкупе в ЖКХ с момента проведения предварительной проверки у следователя возникает ряд вопросов, на которые ответ может дать лицо, обладающее специальными знаниями в области экономики, строительства, ремонтно-технических работ, бухгалтерского учета и т.п. Проведенный автором статьи опрос показал, что 67% респондентов обращаются к консультационной помощи специалиста на различных этапах расследования уголовного дела данной группы преступлений в сфере ЖКХ, и только 33% из них решают возникающие вопросы самостоятельно. Соглашаясь с В.Н. Хрустальевым и Р.Ю. Трубицыным, отметим, что, несмотря на право следователя привлекать специалиста к участию в любом следственном действии, для решения данного вопроса всякий раз следует исходить из целесообразности использования его помощи⁶.

Специальные знания требуются для определения значения финансовых документов, содержания используемых в них терминов, выяснения вопроса о соответствии правилам изготовления, заполнения подобных документов⁷. Прав Ф.Г. Аминев, когда указывает на важность роли специалиста при осмотре документов экономического характера. Специальные экономические знания требуются для наиболее быстрого и рационального поиска необходимых документов среди финансовых, бухгалтерских документов. Кроме того, специалист в данной области полезен в целях обеспечения более точного описания изымаемых объектов⁸.

В свою очередь Т.А. Боголюбова, А.П. Коротков, О.В. Зинин и некоторые другие исследователи считают, что успех расследования коррупционных преступлений, к числу которых относятся взяточничество и коммерческих подкуп в ЖКХ, определяется знаниями практических работников в таких областях, как экономика, делопроизводство, финансы и пр., в связи с чем при производстве таких следственных действий, как обыски, допросы, назначение экспертиз, изъятие документов и др., должно использоваться помощь соответствующих специалистов⁹.

При совершении взяточничества и коммерческого подкупа в ЖКХ должностные лица и лица, выполняющие управленческие функции в коммерческой или иной организации, в целях противодействия правоохранительным органам по выявлению и расследованию преступлений задолго до реализации своего преступного умысла продумывают способы сокрытия следов своей преступной деятельности. Изучение уголовных дел о взяточничестве и коммерческом подкупе в ЖКХ позволяет сделать вывод о том, что большинство указанных следов отражается в

финансово-учетных, бухгалтерских, иных гражданско-правовых документах, а также на аудио- и видеоносителях электронной информации. С целью противодействия расследованию также встречаются способы сокрытия в виде маскировки документов, в частности составления временных приходно-расходных накладных во время проведения инвентаризации в коммерческой или иной организации, отсутствие документов в месте, где они должны храниться, временное отсутствие указанных документов, несоответствие сумм расходов по бухгалтерским документам фактической стоимости по проведению ремонтно-строительных работ и т.д.

Указанные противоречия в документах учета финансово-хозяйственной деятельности обнаруживаются посредством производства ревизий и документальных проверок, осмотра документов с участием специалиста. Многоаспектное изучение и исследование документов, носящих следы преступлений, позволит в конечном итоге восстановить хронологию финансово-хозяйственной деятельности и установить лиц, принимавших участие во взяточничестве и коммерческом подкупе в ЖКХ. При проведении оперативно-разыскных мероприятий по выявлению признаков преступлений субъектами такой деятельности являются сотрудники ОЭБ и ПК МВД России и ФСБ России, а также специалисты-экономисты.

Учитывая, что взяточничество и коммерческий подкуп в ЖКХ часто выявляются в результате расследования уголовных дел о хищениях в указанной сфере экономической деятельности, а также особенности предмета взятки и незаконного вознаграждения в сфере ЖКХ, которыми являются денежные средства в виде «откатов» от получаемых субсидий, дотаций, иных льгот, что обуславливает их тесную связь с мошенничеством и хищениями, внимание следует уделить выводам, сделанным К.А. Титовой. Она пишет, что анализ, проведенный по уголовным делам о преступлениях в сфере ЖКХ, показывает, что следователи не часто привлекают специалиста-бухгалтера для участия в производстве следственных действий. Лишь 8,8% уголовных дел содержали производство следственного осмотра документов, который проводился с привлечением специалиста¹⁰.

В этой связи положительным видится использование опыта прошлых лет, когда в системе МВД России существовал центр документальных проверок и ревизий, утвержденный Приказом МВД России от 2 августа 2005 г. № 636, ликвидированный более пяти лет назад¹¹. Автору статьи представляется, что аналогичные центры в настоящее время при росте экономических и коррупционных преступлений могли бы способствовать ускоренному и качественному выявлению признаков преступлений.

Вместе с тем, при расследовании уголовных дел о взяточничестве и коммерческом подкупе в ЖКХ целесообразно использовать положения, разработанные для взаимодействия с контрольно-ревизионными органами Министерства финансов России и ряда других ведомств правоохранительной системы¹². Так, Росфиннадзор контролирует порядок использования средств Фонда содействия реформированию жилищно-коммунального хозяйства, направленных на предоставление финансовой поддержки за счет средств данного фонда и предусмотренных в бюджете РФ и местном бюджете на доленое финансирование проведения капитального ремонта многоквартирных домов, переселения граждан из аварийного жилищного фонда, модернизации системы коммунальной инфраструктуры¹³. Указанная служба обладает полномочиями по «проведению экспертиз, необходимых при проведении контрольных мероприятий, а также правом привлечения независимых экспертов для проведения отмеченных экспертиз»¹⁴. В специальной литературе прослеживаются предложения о необходимости использования специальных знаний сведущих лиц Росфиннадзора, Счетной палаты, а также специалистов Управления капитального строительства субъекта РФ и др. При этом отмечается, что методы и формы проведения указанных мероприятий, а также результаты проведенных исследований различны и не однозначны, что в дальнейшем затрудняет деятельность следователя по принятию решения о возбуждении уголовного дела¹⁵.

При расследовании уголовных дел о взяточничестве и коммерческом подкупе в ЖКХ является эффективным использо-



вание знаний специалистов, привлекаемых из Департамента государственного финансового контроля и аудита, а также контрольно-ревизионного управления Минфина России в субъектах РФ. Такие межведомственные рабочие группы, которые указаны в Приказе от 7 декабря 1999 г. № 89н/1033/717 «Об утверждении Положения о порядке взаимодействия контрольно-ревизионных органов Министерства финансов Российской Федерации с Генеральной прокуратурой Российской Федерации, Министерством внутренних дел Российской Федерации, Федеральной службой безопасности Российской Федерации при назначении и проведении ревизий (проверок)», создаются на постоянной основе в каждом субъекте РФ. Отметим, что по требованию сотрудников МВД России и ФСБ России проверки и ревизии могут проводиться до возбуждения уголовного дела, что положительно может отразиться на выявлении и пресечении взяточничества и коммерческого подкупа в ЖКХ¹⁶.

Кроме того, представляется важным отметить роль федеральных налоговых органов при расследовании уголовных дел данной группы преступлений в сфере ЖКХ. Следователь получает справки о компаниях, осуществляющих тесное взаимодействие с органом ЖКХ (учреждением, предприятием и пр.), где работает предполагаемый взяткополучатель, на причастность последнего к возможному учреждению либо руководству непосредственно или через третьих лиц (родных, иных близких лиц) данными юридическими лицами. При подтверждении факта причастности, следует затребовать информацию об операциях по расчетным счетам указанных юридических лиц за интересующий следствие период, а также иную информацию, представляющую интерес для следствия в рамках расследования уголовного дела о взяточничестве и коммерческом подкупе в ЖКХ.

В ходе взаимодействия правоохранительных органов с различными ведомствами (Минстрой России, Росфинмониторинг и др.) при расследовании уголовных дел о взяточничестве и коммерческом подкупе в ЖКХ решаются следующие задачи.

Во-первых, обладая опытом работы и информационной базой, специалисты способны по собранным материалам дела распознать признаки подделки документов, проверить наличие номерных бланков ведомства, кредитную историю юридического лица и др., и предоставить следователю ориентирующую информацию.

Во-вторых, наличие в Росфинмониторинге информации о совершении лицами, проверяемыми на причастность к взяточничеству и коммерческому подкупу в ЖКХ, а также посредническим действиям, указанных выше сделок, операций, имеющих признаки связи с легализацией денежных средств и иного имущества, является эффективным средством для выявления предикатных преступлений по уголовным делам изучаемой группы преступлений в сфере ЖКХ.

Исходя из этого, можно сделать вывод о том, что при проведении предварительной проверки и в ходе расследования уголовных дел о взяточничестве и коммерческом подкупе в ЖКХ, возникает объективная потребность в получении консультации специалиста. В первом случае указанные показания следователь получает в виде объяснений, во втором — оформляет протоколом допроса¹⁷.

До возбуждения уголовного дела о взяточничестве и коммерческом подкупе в ЖКХ важно использовать возможность активного содействия со стороны указанных специалистов. Помимо оказания фактической помощи по содействию в обнаружении, закреплении и исследовании обстоятельств, имеющих значение для расследуемого события дачи-получения взятки и незаконного вознаграждения в сфере ЖКХ, специалист может оказывать консультационную помощь по возникающим вопросам в данной сфере экономической деятельности (при производстве осмотра документов, места происшествия, ревизий, документальных и аудиторских проверок и т.д.).

Полученные результаты помогают следователю выдвинуть и проверить версии о способах совершения взяточничества и коммерческого подкупа в ЖКХ, в том числе о возможных схемах передачи-получения взятки в виде «откатов», а также проверить наличие в действиях виновных лиц составов иных преступлений (мошенничество, хищения, злоупотребление или превышение должностных полномочий, легализация (отмывание) денежных средств и др.).

При поступлении первоначальной информации в следственный орган и проведении предварительной проверки по сообщению о взяточничестве и коммерческом подкупе в ЖКХ возможна ситуация, когда заявитель (взяткодатель) частично передал либо планирует передачу взятки через посредника и не знает личность взяткополучателя. Соглашаясь с мнением Ю.Л. Дябловой, отметим, что значение использования специальных знаний в данном случае возрастает в связи с необходимостью установления лица, подлежащего привлечению к уголовной ответственности, а также их применения для доказывания различных обстоятельств уголовного дела¹⁸. Например, следователь привлекает специалиста для определения некоторых элементов механизма совершения взяточничества и коммерческого подкупа в ЖКХ с учетом использования взятчиками особенностей организации и документооборота в конкретном учреждении.

Таким образом, подводя итог изложенному, можно сделать вывод о том, что специальные знания могут в равной степени использоваться как для доказывания, так и для установления и выявления различных обстоятельств уголовного дела о взяточничестве и коммерческом подкупе в ЖКХ. Использование специальных знаний до возбуждения уголовного дела, равно как и в ходе расследования данной группы преступлений в сфере ЖКХ обуславливается спецификой экономической деятельности и сложными, многоуровневыми способами приема-передачи предмета взятки и незаконного вознаграждения при коммерческом подкупе, где следователю сложно разобраться без привлечения сведущих лиц.

Список литературы

1. Аминев Ф.Г. Теория и практика использования специальных знаний в расследовании преступлений : монография / Ф.Г. Аминев. Уфа: РИЦ БашГУ, 2015.
2. Боголюбова Т.А. и др. Расследование коррупционных преступлений: методическое пособие / Т.А. Боголюбова, А.П. Коротков, О.В. Зинин, А.В. Тимофеев и др. М. : Управление методического обеспечения Генеральной прокуратуры РФ. НИИ проблем укрепления законности и правопорядка при Генеральной прокуратуре РФ, 2005.
3. Гусев А.В. К вопросу о формах использования специальных криминалистических знаний в уголовном судопроизводстве / А.В. Гусев // Эксперт-криминалист. 2008. № 2. С. 8–12.
4. Дяблова Ю.Л. Моделирование преступника с помощью средств судебной экспертизы / Ю.Л. Дяблова // Восток-Запад : партнерство в судебной экспертизе. Актуальные вопросы теории и практики судебной экспертизы: материалы международной научно-практической конференции (г. Алматы, 6 ноября 2014 г.). Астана, 2014. С. 132–138.
5. Зинин А.М. Участие специалиста в процессуальных действиях : учебник / А.М. Зинин. М. : Проспект, 2011.
6. Комиссарова Я.В. О понятии экспертной деятельности / Я.В. Комиссарова // Эксперт-криминалист. 2008. № 2. С. 26–29.
7. Корж В.П. Современные проблемы использования специальных знаний при расследовании экономических преступлений / В. П. Корж // Эксперт-криминалист. 2013. № 4. С. 36–39.
8. Кох А.В. Об актуальных проблемах выявления и документирования преступлений, связанных с хищением денежных средств, выделяемых на капитальный ремонт объектов ЖКХ Республики Тыва / А.В. Кох // Актуальные вопросы организации деятельности органов внутренних дел по выявлению, предупреждению, раскрытию и расследованию преступлений в сфере жилищно-коммунального хозяйства: сборник статей Всероссийской научно-практической конференции. М. : Академия управления МВД России, 2013. С. 91–95.
9. Криминалистика: учебник / под ред. Е.П. Ищенко. М. : Юристъ, 2000.
10. Титова К.А. Использование специальных знаний при расследовании хищений в сфере жилищно-коммунального хозяйства / К.А. Титова // Алтайский юридический вестник. 2013. № 3 (3). С. 84–88.
11. Хрусталева В.Н. Участие специалиста-криминалиста в следственных действиях : учебное пособие / В.Н. Хрусталева, Р.Ю. Трубицын. СПб. : Питер, 2003.



- ¹ Криминалистика: учебник / под ред. Е.П. Ищенко. М., 2000. С. 420.
- ² Аминев Ф.Г. Теория и практика использования специальных знаний в расследовании преступлений: монография. Уфа, 2015. С. 36–37.
- ³ О некоторых вопросах организации работы внештатных консультантов, порядке оформления и выдачи удостоверений внештатных консультантов и ветеранов Министерства внутренних дел Российской Федерации: Приказ МВД России от 18 октября 2006 г. № 835 (в ред. от 9 декабря 2008 г.) // СПС «КонсультантПлюс».
- ⁴ Об организации предварительного расследования в Следственном комитете Российской Федерации: Приказ Следственного комитета РФ от 15 января 2011 г. № 2 // СПС «КонсультантПлюс».
- ⁵ О судебной экспертизе по уголовным делам: Постановление Пленума Верховного Суда Российской Федерации от 21 декабря 2010 г. № 28 // СПС «КонсультантПлюс».
- ⁶ Хрусталева В.Н., Трубицын Р.Ю. Участие специалиста-криминалиста в следственных действиях: учебное пособие. СПб., 2003. С. 14.
- ⁷ Зинин А.М. Участие специалиста в процессуальных действиях: учебник. М.: Проспект, 2011. С. 78.
- ⁸ Аминев Ф.Г. Указ. соч. С. 71.
- ⁹ Боголюбова Т.А., Коротков А.П., Зинин О.В., Тимофеев А.В. и др. Расследование коррупционных преступлений: методическое пособие. М., 2005. С. 58.
- ¹⁰ Титова К.А. Использование специальных знаний при расследовании хищений в сфере жилищно-коммунального хозяйства // Алтайский юридический вестник. 2013. № 3 (3). С. 85.
- ¹¹ Об утверждении Инструкции о порядке проведения сотрудниками милиции проверок и ревизий финансовой, хозяйственной, предпринимательской и торговой деятельности: Приказ МВД России от 2 августа 2005 г. № 636 (ред. от 13 сентября 2007 г.), утратил силу в связи с изданием приказа МВД России от 8 января 2009 № 12.
- ¹² Об утверждении Положения о порядке взаимодействия контрольно-ревизионных органов Министерства финансов Российской Федерации с Генеральной прокуратурой Российской Федерации, Министерством внутренних дел Российской Федерации, Федеральной службой безопасности Российской Федерации при назначении и проведении ревизий (проверок): Приказ Минфина России, МВД России, ФСБ России от 7 декабря 1999 г. № 89н/1033/717 // СПС «КонсультантПлюс».
- ¹³ Об утверждении Административного регламента исполнения Федеральной службой финансово-бюджетного надзора государственной функции по контролю в финансово-бюджетной сфере: Приказ Минфина России от 20 марта 2014 г. № 18н // СПС «КонсультантПлюс»; и др.
- ¹⁴ Там же (см. п. «в» ст. 9 раздел 1.5).
- ¹⁵ См., например: Кох А.В. Об актуальных проблемах выявления и документирования преступлений, связанных с хищением денежных средств, выделяемых на капитальный ремонт объектов ЖКХ Республики Тыва // Актуальные вопросы организации деятельности органов внутренних дел по выявлению, предупреждению, раскрытию и расследованию преступлений в сфере жилищно-коммунального хозяйства: сборник статей всероссийской научно-практической конференции. М., 2013. С. 93.
- ¹⁶ Об утверждении Положения о порядке взаимодействия контрольно-ревизионных органов Министерства финансов Российской Федерации с Генеральной прокуратурой Российской Федерации, Министерством внутренних дел Российской Федерации, Федеральной службой безопасности Российской Федерации при назначении и проведении ревизий (проверок): Приказ Минфина России, МВД России, ФСБ России от 7 декабря 1999 г. № 89н/1033/717 // СПС «КонсультантПлюс».
- ¹⁷ См. п.п. 2, 4 ст. 80 УПК РФ.
- ¹⁸ Дяблова Ю.Л. Моделирование преступника с помощью средств судебной экспертизы: статья // Восток-Запад: партнерство в судебной экспертизе. Актуальные вопросы теории и практики судебной экспертизы: материалы международной научно-практической конференции (г. Алматы, 6 ноября 2014 г.). Астана, 2014. С. 136.

Проблемные вопросы нормативно-правового регулирования взаимодействия следователя с сотрудниками экспертно-криминалистических подразделений*

Демидова Татьяна Владимировна,
старший преподаватель кафедры оружиеведения и трасологии
УНК судебной экспертизы
Московского университета МВД России имени В.Я. Кикотя,
кандидат юридических наук
pokatovich.f@mail.ru

В статье проведен анализ нормативно-правовых актов, регулирующих взаимодействие следователя с сотрудниками экспертно-криминалистических подразделений; выделены отдельные пробелы законодательства в части организации взаимодействия следственных и экспертно-криминалистических подразделений органов внутренних дел.

Ключевые слова: взаимодействие, нормативные правовые акты, следователь, эксперт, специалист.

The article analyzes the normative-legal acts regulating the interaction between the investigator with staff forensic units and highlighted some problems in the legislation of the organization of interaction of investigative and forensic units of the Interior ministry.

Key words: interaction, regulations, investigator, expert, specialist.

Взаимодействие следователя с сотрудниками экспертно-криминалистических подразделений основывается на нормативных правовых актах, регулирующих деятельность процессуально независимых участников предварительного следствия. При этом следователь использует властно-распорядительные полномочия, которые предоставляются ему уголовно-процессуальным законом и основанными на нем подзаконными актами, регламентирующими деятельность сотрудников государственных судебно-экспертных учреждений. Однако нормативно-правовое регулирование данной деятельности нельзя назвать исчерпывающим.

Некоторые ученые-криминалисты¹ предлагают во исполнение требования закона о независимости экспертно-криминалистической службы выделить ее из правоохранительных органов. Мы считаем это предположение нецелесообразным, так как следователь, привлекая специалистов и экспертов к участию в следственных действиях, не указывает, какие средства и методы необходимо применять специалисту и какую методику должен использовать эксперт. Необходимо подчеркнуть, что полномочия следователя в определении содержания обязанностей специалиста в связи с его участием в следственном действии и полномочия эксперта при производстве экспертиз строго ограничиваются компетенцией каждого участника взаимодействия.

Анализ правоприменительной практики показывает, что расследование большинства преступлений немислимо без привлечения высококвалифицированных специалистов². Однако, как уже отмечалось, нормативная база, регламентирующая деятельность специалиста в уголовном судопроизводстве, нуждается в совершенствовании. Прежде всего это касается самого понятия «специалист».

На наш взгляд, определение понятия, содержащееся в ч. 1 ст. 58 УПК РФ, является неполным. Мы согласны с Е.П. Гришиной, что это определение необходимо дополнить словами «...посредством дачи показаний в качестве специалиста, дачи заключения специалиста, составления письменных справок и документов»³.

Специалист привлекается для реализации определенных целей, которые перечислены в УПК РФ. В статье 168 УПК РФ

указано, что следователь вправе привлечь к участию в следственном действии специалиста; перед началом следственного действия, в котором участвует специалист, следователь удостоверяется в его компетентности, выясняет его отношение к подозреваемому, обвиняемому и потерпевшему, разъясняет специалисту его права и ответственность. При этом законодатель в ч. 3 ст. 58 УПК РФ предусмотрел целый ряд прав специалиста, но в то же время в УПК РФ недостаточно четко указаны обязанности специалиста.

УПК РФ не содержит четкого разграничения процессуальных и непроцессуальных форм использования знаний специалиста. Проблемой, касающейся правового регулирования взаимодействия следователя и специалиста, является определение процессуального значения справок, информационных писем, консультаций и разъяснений специалиста, порядок использования которых не предусмотрен законом. Информация, содержащаяся в данных документах, может оказаться весьма ценной для установления обстоятельств преступления. Мы солидарны с криминалистами, которые считают необходимым дополнить ст. 84 УПК РФ. На наш взгляд, эту статью можно было бы изложить в следующей редакции: «Любые письменные документы, в которых содержатся сведения разъясняющего, уточняющего, а также справочного характера, которые имеют значение для установления всех обстоятельств происшедшего события, указанных в ст. 73 настоящего Кодекса, представленные сторонам и суду специалистом, допускаются в качестве иных документов».

Не менее важной проблемой взаимодействия следователя и специалиста является то, что в законе не урегулированы вопросы, связанные с допросом специалиста и дачей им заключения.

В статье 168 УПК РФ, регламентирующей участие специалиста в следственных действиях, нет указаний о порядке дачи им заключений. Как пишет В.М. Быков, это обстоятельство следует считать упущением законодателя⁴. Такого же мнения придерживаются и некоторые другие ученые⁵. По мнению А.В. Кудрявцевой, «если не разработать, хотя бы в общих чертах, процедуру получения заключения специалиста, то последнее ничем не будет отличаться от иного документа —

* Problematic Issues of Statutory Regulation of the Interaction between the Investigator and Employees of Forensics Divisions

Demidova Tatyana V., Senior Lecturer of the Department of Weapon Studies and Trasology of the Educational and Scientific Complex of Forensic Examination in V.Ya. Kikot' Moscow University of the Ministry of Internal Affairs of Russia, Candidate of Legal Sciences



по правилам собирания, проверки и оценки. Следовательно, тогда отсутствует и сама необходимость вводить такое самостоятельное доказательство, как заключение специалиста»⁶.

В статье 80 УПК РФ дана общая характеристика заключения и показаний специалиста. В отличие от структуры и содержания заключения эксперта, которые складывались десятилетиями, разрабатывались и апробировались совместно учеными и практиками, вопросы, касающиеся структуры и содержания заключения специалиста не регламентированы, что, на наш взгляд, недопустимо⁷. Очевидно, УПК РФ необходимо дополнить отдельной главой «Заключение и допрос специалиста», в которой должны быть урегулированы все неразрешенные в правовом плане вопросы в статьях: «Заключение специалиста», «Порядок получения заключения специалиста», «Предъявление заключения специалиста», «Допрос специалиста».

Законодатель, введя доказательство — заключение специалиста — не предусмотрел уголовной ответственности за дачу заведомо ложного заключения. Сейчас специалист предупреждается только об уголовной ответственности по ст. 310 УК РФ за разглашение данных предварительного расследования, которые стали ему известны при выполнении возложенных на него функций, а также за заведомо ложные показания, данные при допросе. Мы считаем целесообразным дополнить ст. 307 УК РФ положением об уголовной ответственности специалиста за дачу заведомо ложного заключения. Тем самым будет существенно повышен статус специалиста в уголовном судопроизводстве.

Участие специалиста не исключает, а в ряде случаев предполагает последующее производство экспертизы. Специалист не заменяет эксперта, хотя участие в уголовном процессе специалиста и эксперта имеет много общих черт. Всякий эксперт является специалистом, но не всякий специалист привлекается к исполнению обязанностей эксперта. Различие — в целях использования их специальных знаний. Специалист содействует обнаружению и изъятию доказательств, эксперт имеет дело с уже собранными доказательствами, в результате исследования которых с помощью специальных знаний получает новые фактические данные, ранее неизвестные следователю.

Если устранить имеющиеся в уголовно-процессуальном законодательстве пробелы в отношении заключения специалиста, то по многим вопросам, не требующим экспертных исследований, можно будет получать заключение специалиста. Более широкое использование в следственной практике заключений специалиста в определенной мере могло бы снизить объем работы экспертных учреждений, а следователя освободить от лишнего хлопот по проведению экспертизы по делу, что положительно скажется на сроках следствия.

Наиболее остро данная проблема, на наш взгляд, стоит при расследовании дорожно-транспортных преступлений. Так, например, при проведении осмотра места ДТП в большинстве случаев квалифицированный специалист способен провести исследование следов транспортных средств с целью решения различных диагностических вопросов, таких как установление направления движения транспортных средств, место их столкновения и взаиморасположения в момент первичного контакта, какова марка, модель транспортного средства, скрывшегося с места ДТП, и пр.⁸. Однако, как правило, такие возможности специалиста игнорируются следователем и назначается автотехническая экспертиза, что приводит к затягиванию сроков расследования.

Теперь остановимся более подробно на нормативно-правовом регулировании взаимодействия следователя с экспертом. Правовое положение эксперта закреплено в ст. 57 УПК РФ. В данной статье законодатель определил права эксперта. Определив права эксперта, законодатель не назвал его обязанностей. В части 4 статьи 57 УПК РФ говорится лишь о том, чего эксперт делать не вправе.

Е.Р. Россинская считает такой подход наиболее прогрессивным, так как он отвечает концепции правового государства⁹. Напротив, по мнению Д.А. Сорокотягиной и И.Н. Сорокотягина, «отсутствие нормы, регуливающей обязанности эксперта, является серьезным упущением в УПК»¹⁰.

Мы в этой части разделяем точку зрения Б.М. Бишманова. Он пишет: «Следует ли перечисление действий, которые

эксперт не вправе осуществлять, воспринимать как обязанности? Обычно обязанности предполагают ответственность. Ответственность предусмотрена в двух ситуациях из шести перечисленных (эксперт может быть привлечен к ответственности за дачу заведомо ложного заключения в соответствии со статьей 307 УК РФ и за разглашение данных предварительного расследования в соответствии со статьей 310 УК РФ), тем самым законодатель посчитал не нужным использовать термин «обязанности»¹¹.

В соответствии со ст. 205 УПК РФ следователь вправе допросить эксперта. В то же время, согласно ст. 207 УПК РФ, при недостаточной ясности или полноте заключения эксперта, а также при возникновении новых вопросов в отношении ранее исследованных обстоятельств уголовного дела может быть назначена дополнительная судебная экспертиза. На наш взгляд, ст. 205 УПК РФ целесообразно дополнить после слова «заключения» словами: «если для этого не требуется проведения дополнительных исследований».

Можно отметить своевременность и обоснованность нормы Федерального закона от 31 мая 2001 г. № 73-ФЗ «О государственной судебно-экспертной деятельности в Российской Федерации» (далее — ФЗ ГСЭД), согласно которой эксперт вправе делать заявления по поводу правильного истолкования его заключений или показаний при допросе. Однако по УПК РФ судебный эксперт не наделен таким правом. Поэтому все внесенные им заявления могут быть оставлены следователем без рассмотрения. Свои возражения эксперт может изложить в процессе его допроса следователем (ст. 205 УПК), но это формально не является заявлением¹². Очевидно, в этой части УПК РФ также требует дополнений.

ФЗ ГСЭД определяет порядок осуществления комиссионной экспертизы (ст.ст. 21, 22), а также выделяет комплексную экспертизу (ст. 23), хотя и относит ее к разновидности комиссионной. В статьях 200 и 201 УПК РФ четко разграничены эти два вида экспертиз, но порядок производства данных экспертиз Кодекс не регламентирует.

В отличие от УПК РФ, в ФЗ ГСЭД не предусматривается право эксперта после изучения материалов дела, если возникает необходимость, самому получить дополнительные образцы для сравнительного исследования. В то же время ФЗ ГСЭД расширяет права эксперта при участии его в процессуальных действиях. В статье 17 ФЗ ГСЭД говорится о том, что эксперт вправе «делать подлежащие занесению в протокол следственного действия или судебного заседания заявления по поводу неправильного истолкования участниками процесса его заключения или показаний». Очевидно, все эти противоречия следует устранить.

В статье 24 ФЗ ГСЭД ограничивается право участников процесса присутствовать при проведении судебной экспертизы: «При составлении экспертом заключения, а также на стадии совещания экспертов и формулирования выводов, если судебная экспертиза проводится комиссией экспертов, присутствие участников не допускается».

Стоит отметить, что некоторые авторы считают данную норму некорректной и противоречащей УПК РФ. В частности, Т.Ф. Скогорева пишет: «Присутствие при составлении экспертом заключения, а также на стадии совещания экспертов и формулирования выводов следователю желательно. Ему необходимо знать, по поводу каких вопросов возникают споры, в чем разошлись мнения экспертов», поскольку «это может помочь следователю выбрать нужное направление расследования по уголовному делу»¹³. Противоречие с УПК РФ, по мнению Т.В. Скогорева, заключается в том, что «в ст. 197 УПК РФ указано право следователя присутствовать при производстве судебных экспертиз и нет указаний на стадию производства экспертиз»¹⁴.

Мы считаем, что вопрос об участии или неучастии следователя на стадии совещания при производстве комиссионных экспертиз, целесообразно решать в каждом отдельном случае, исходя из конкретных обстоятельств дела. В связи с этим формулировку ФЗ ГСЭД следовало бы несколько изменить, оставив решение данного вопроса на усмотрение экспертов.

Взаимодействие следователя с сотрудниками экспертно-криминалистических подразделений, как сотрудников органов

внутренних дел, регламентируется в общих положениях Федерального закона от 7 февраля 2011 г. № 3-ФЗ «О полиции».

Вопросы взаимодействия следователя и сотрудников экспертно-криминалистических подразделений регулируются также положениями других нормативных документов МВД России (приказами, инструкциями, указаниями, наставлениями и др.). В ведомственных нормативных актах МВД России не только определяются организационно-технические и оперативно-тактические основы борьбы с преступностью, но и детализируются правовые и организационные вопросы совместной деятельности следователя с сотрудниками экспертно-криминалистических подразделений в процессе раскрытия и расследования преступлений.

Таким образом, ведомственные нормативные акты МВД России представляют собой логическое продолжение и дополнение уголовно-процессуального законодательства в части организации взаимодействия следственных и экспертно-криминалистических подразделений органов внутренних дел. Однако отдельные аспекты их совместной деятельности остаются недостаточно либо вообще неурегулированными. Такие непроцессуальные формы взаимодействия, как справочная деятельность сотрудника экспертно-криминалистического подразделения, связанная с использованием криминалистических учетов, требуют детализации в ведомственных нормативных актах. Не получила нормативного закрепления совместная деятельность рассматриваемых субъектов при получении консультаций у специалистов. В недостаточной степени отражено взаимодействие указанных субъектов при профилактике преступлений.

Список литературы

1. Беляев М.В. Возможности установления транспортного средства по отделившимся частям / М.В. Беляев // Теория и практика использования специальных знаний в раскрытии и расследовании преступлений. Материалы 50-х криминалистических чтений. Ч. 2. М., 2009. С. 423–427.
2. Бишманов Б.М. Эксперт и специалист в уголовном судопроизводстве / Б.М. Бишманов. М., 2006.
3. Быков В.М. Заключение специалиста / В.М. Быков // Законность. 2004. № 9. С. 21–24.
4. Гришина Е.П. Совершенствование нормативно-правового регулирования вопросов участия специалиста в уголовном судопроизводстве России / Е.П. Гришина // Российский следователь. 2005. № 10. С. 11–13
5. Демидова Т.В. Взаимодействие следователя с сотрудниками экспертно-криминалистических подразделений при расследовании дорожно-транспортных преступлений: дис. ... канд. юрид. наук. / Т.В. Демидова. М., 2010.
6. Зайцева Е.А. Правовой институт судебной экспертизы в современных условиях / Е.А. Зайцева. Волгоград, 2003.
7. Карагодин В.Н. Пределы независимости судебного эксперта в уголовном судопроизводстве / В.Н. Карагодин, Н.Б. Вахмянина, А.А. Казаков // Эксперт-криминалист. 2015. № 1. С. 15–19.
8. Клейман Л.В. Проблемы использования специалиста в доказывании по уголовным делам / Л.В. Клейман // Актуальные проблемы теории и практики уголовного судопроизводства и криминалистики: сб. статей. В III ч. Ч. 1: Вопросы уголовного судопроизводства. М., 2004. С. 60–61.
9. Кудрявцева А.В. Заключение и показания специалиста как вид доказательств в уголовном процессе России / А.В. Кудрявцева // Актуальные проблемы теории и практики уголовного судопроизводства и криминалистики: сб. статей.

В III ч. Ч. 1: Вопросы уголовного судопроизводства. М., 2004. С. 58–62.

10. Россинская Е.Р. Судебная экспертиза в гражданском, арбитражном, административном и уголовном процессе / Е.Р. Россинская. М., 2008.

11. Скогорева Т.Ф. Правовые и информационно-коммуникационные основы организации и взаимодействия следователя, специалиста и эксперта при расследовании преступлений: дис. ... канд. юрид. наук. / Т.Ф. Скогорева. Волгоград, 2008.

12. Сорокотягина Д.А. Судебная экспертиза / Д.А. Сорокотягина, И.Н. Сорокотягин. Ростов н/Д., 2006.

13. Хмельёва А.В. Тактические особенности назначения судебных экспертиз / А.В. Хмельёва // Эксперт-криминалист. 2014. № 4. С. 12–15.

14. Ярмач К.В. Правовые и научные проблемы совершенствования структуры и содержания заключения эксперта-криминалиста в условиях компьютеризации экспертной деятельности: дис. ... канд. юрид. наук / К.В. Ярмач. Волгоград, 2003.

- 1 См., например: Зайцева Е.А. Правовой институт судебной экспертизы в современных условиях. Волгоград, 2003. С. 53; Скогорева Т.Ф. Правовые и информационно-коммуникационные основы организации и взаимодействия следователя, специалиста и эксперта при расследовании преступлений: дис. ... канд. юрид. наук. Волгоград, 2008. С. 37; и др.
- 2 Демидова Т.В. Взаимодействие следователя с сотрудниками экспертно-криминалистических подразделений при расследовании дорожно-транспортных преступлений: дис. ... канд. юрид. наук. М., 2010. С. 40–44.
- 3 Гришина Е.П. Совершенствование нормативно-правового регулирования вопросов участия специалиста в уголовном судопроизводстве России // Российский следователь. 2005. № 10. С. 11–13.
- 4 Быков В.М. Заключение специалиста // Законность. 2004. № 9. С. 21–24.
- 5 См., например: Клейман Л.В. Проблемы использования заключения специалиста в доказывании по уголовным делам // Актуальные проблемы теории и практики уголовного судопроизводства и криминалистики: сб. статей: в III частях. Ч. 1: Вопросы уголовного судопроизводства. М., 2004. С. 60.
- 6 Кудрявцева А.В. Заключение и показания специалиста как вид доказательств в уголовном процессе России // Там же. С. 58.
- 7 Ярмач К.В. Правовые и научные проблемы совершенствования структуры и содержания заключения эксперта-криминалиста в условиях компьютеризации экспертной деятельности: дис. ... юрид. наук. 12.00.09. Волгоград, 2003. С. 43–44.
- 8 Беляев М.В. Возможности установления транспортного средства по отделившимся частям. Теория и практика использования специальных знаний в раскрытии и расследовании преступлений. Материалы 50-х криминалистических чтений. М.: Академия управления МВД России. Ч.2. 2009. С. 423–427.
- 9 Россинская Е.Р. Судебная экспертиза в гражданском, арбитражном, административном и уголовном процессе. М., 2008. С. 87.
- 10 Сорокотягина Д.А., Сорокотягин И.Н. Судебная экспертиза. Ростов н/Д., 2006. С. 126.
- 11 Бишманов Б.М. Эксперт и специалист в уголовном судопроизводстве. М., 2006. С. 46–47.
- 12 См.: Сорокотягина Д.А., Сорокотягин И.Н. Указ. раб. С. 132.
- 13 Скогорева Т.Ф. Указ. раб. С. 126.
- 14 Там же. С. 127.

О преодолении наиболее типичных экспертных ошибок при составлении заключений по результатам судебно-трасологических экспертиз*

Дёмин Константин Евгеньевич,
доцент кафедры оружейведения и трасологии
учебно-научного комплекса судебной экспертизы
Московского университета МВД России имени В.Я. Кикотя,
кандидат юридических наук, доцент
diomin.costia@yandex.ru

В статье рассматривается ряд вопросов, посвященных преодолению экспертных ошибок, возникающих в ходе исследования трасологических объектов, даны рекомендации по предупреждению данного негативного явления.

Ключевые слова: иллюстрационный материал, судебно-экспертная деятельность, судебно-трасологическая экспертиза, эксперт-трасолог, экспертные ошибки.

The article discusses a number of issues related to the overcoming of the expert errors arising in the study of analysis of objects, recommendations for prevention of this negative phenomenon.

Key words: illustrative material, forensic activity, forensic analysis expertise, expert trace analysis, expert errors.

В настоящее время в силу объективных и ряда субъективных причин раскрытие и расследование преступлений осуществляется чрезвычайно трудно. Преступники осуществляют тщательную подготовку к совершению преступлений, всячески маскируют свою криминальную деятельность. В данных условиях наблюдается недостаток объективной информации, ставящий под угрозу весь процесс производства по уголовному делу, что побуждает следственные органы все чаще прибегать к помощи экспертов и специалистов с целью выработки эффективных мер дальнейшего совершенствования процесса расследования.

Существенным условием повышения эффективности судебно-экспертной деятельности является предупреждение экспертных ошибок, ставящих под сомнение доказательственное значение заключения эксперта. В общем виде экспертную ошибку можно определить как суждения эксперта или его действия, не соответствующие объективной действительности и поэтому не приводящие к цели экспертного исследования, являющиеся результатом добросовестного заблуждения [1, с. 157].

Изучение следственной и экспертной практики показывает, что в последнее время больше внимания уделяется использованию специальных знаний в судопроизводстве, что способствует повышению требований к качеству представляемых доказательств в условиях состязательности сторон.

Анализ деятельности экспертных подразделений по сбору и исследованию вещественных доказательств при расследовании преступлений указывает на недостаточно полное использование современных технических средств обнаружения, фиксации и изъятия следовой картины места происшествия.

Автор, в силу служебных полномочий участвуя в подготовке экспертов-криминалистов в Московском университете МВД России, учебном центре УВД Ставропольского края, неоднократно проводил рецензирование судебно-трасологических экспертиз. Проведенный анализ рецензируемых заключений экспертов-трасологов, поступивших из разных регионов страны, показал, что наиболее часто встречающимся упущением является отсутствие обязательных ссылок на используемую методику.

Необходимо отметить, что паспортизация экспертных методик проводится на основе изданного еще в апреле

1996 г. совместного Приказа РФЦСЭ при МЮ России и ЭКЦ МВД России «Об организации паспортизации экспертных методик», которым были утверждены формы паспорта и инструкция о порядке его подготовки. Большую роль в ускорении процесса сыграла бы каталогизация (систематизация) методик судебно-трасологических экспертиз.

С этой точки зрения положительно следует оценить работу коллектива авторов сборника типовых экспертных методик, вышедшего в 2010 г. [6, с. 373–453]. Однако в данном издании изложены методики лишь некоторых видов механоскопических трасологических экспертиз, а также рассмотрен алгоритм решения экспертных задач исследования повреждений на одежде. На взгляд автора статьи, уместно было бы поместить в сборник раздел, посвященный общей методике производства трасологической экспертизы, для чего следовало привлечь научный потенциал профильных кафедр и подразделений учебных учреждений.

Очевидно, что использование паспортизированных методик позволяет эксперту выбрать наиболее приемлемую, в полной мере проявить свою компетентность, талант исследователя и, самое главное, исключить ошибки. Несмотря на требования ведомственных приказов и обязательность ссылки на использованную экспертами методику согласно ст. 204 УПК РФ, многие рецензируемые заключения содержали сведения об устаревших, утративших актуальность, а также несуществующих источниках.

К типичным ошибкам, встречающимся при написании заключений по результатам судебно-трасологических экспертиз, относится низкое качество иллюстрационного материала [3, с. 328]. Это не позволяет участникам процесса убедиться в достоверности экспертных выводов, что может вызвать сомнения в правильности проведенного исследования и повлечь за собой проведение дополнительной или повторной экспертизы.

Среди причин, приводящих в дальнейшем к экспертным ошибкам, следует указать тенденцию увеличения доли следов обуви, представляемых в виде фотоснимков на электронных носителях. Не будем останавливаться на процессуально некорректной природе данного тактического приема, укажем лишь на технические трудности фотографической фиксации следов обуви в полевых условиях.

* On Managing the Most Common Expert Mistakes When Drawing Up Reports Based on Legal Trace Examinations

Dyomin Konstantin E., Assistant Professor of the Department of Weapon Studies and Trasology of the Educational and Scientific Complex of Forensic Examination in V.Ya. Kikot' Moscow University of the Ministry of Internal Affairs of Russia, Candidate of Legal Sciences, Assistant Professor

В методических рекомендациях, посвященных данной проблематике, приводится большой спектр технических средств освещения и методов фотографирования [4, с. 42–54; 2, с. 14–16, и др.]. Однако в связи с большими габаритами использовать указанные технические средства можно лишь в лабораторных условиях либо осуществлять их перемещение на специальных мобильных платформах, что не всегда технически выполнимо. Поэтому на практике применяется фотографирование «с руки» с использованием прямонаправленной встроенной фотовспышки, при этом достигается неоднородность освещенности следа обуви, наличие бликов следокопировальной поверхности, излишних теней и т.п. Как следствие, следы признаются непригодными для дальнейшего трасологического исследования.

Выход из создавшейся ситуации автор статьи видит во внедрении в экспертную практику компактных осветителей. В частности, положительно было оценено ЭКЦ ГУ МВД России по г. Москве использование щелевидного осветителя «Искаатель», предназначенного для поиска и фотографирования пылевых следов обуви, микрочастиц и мелких предметов на различных поверхностях.

Следующей проблемой, связанной с использованием данных, полученных при исследовании трасологических следов в целях повышения эффективности раскрытия и расследования преступлений, представляется комплекс задач ведения криминалистических учетов следов обуви, изъятых с мест нераскрытых происшествий. Считаем, что сложившаяся практика ведения таких учетов не соответствует современным требованиям.

Так, согласно нормативным документам, регламентирующим деятельность экспертно-криминалистических подразделений МВД России, данный вид учета ведется на регионально-местном уровне в виде карточек. Отметим, что карточка данного учета на протяжении уже более 50 лет со дня появления и по настоящее время содержит общую информацию (место, время, способ совершенного преступления) и статистические данные (номер уголовного дела, орган предварительного расследования, номер экспертизы и лицо, ее проводившее и т.д.). Криминалистическая информация представлена лишь в виде фотоснимков следов обуви. Недостаток ведения данного учета очевиден и состоит в необходимости проверки вновь поступивших следов или экспериментально полученных вручную или по изображениям, находящимся в ЭВМ.

Выход из создавшейся ситуации состоит в необходимости кодирования следов обуви и ведения данного вида учета в электронной форме, для чего необходимы следующие условия:

1. Перевод объемных следов и рисунков подошвы обуви в плоскостное графическое изображение (с обязательным переводом их в зеркальное изображение).

2. Изображения поверхностных следов должны быть прямыми, позитивными. За единицу кодировки необходимо взять геометрические формы, которые присущи подошвенной части обуви, с учетом основных их размерных характеристик. Проанализировав рисунки подошв обуви, мы сформировали группы следующих наиболее часто встречающихся геометрических фигур: прямая (ломаная, извилистая) полоса, квадрат, треугольник, круг (овал), фигуры, имеющие своеобразное отображение формованных резиновых пластин («корзинка», «веревочка», «червячок», «гусиные лапки», «вафля», «морозко», «букле»).

3. Кодирование должно обеспечиваться с опорой на детали, отобразившиеся в следе (постоянные следы, точки постоянности, виды рисунков).

Указанные требования были уточнены и согласованы с представителями ЗАО «Папилон» и будут учтены при создании электронной системы идентификации обуви по следам ног.

В качестве образцов для сравнительного исследования в настоящее время в экспертные подразделения поступают отпечатки подошв обуви, выполненные типографской краской на листах бумаги. Не касаясь качества выполнения данных отпечатков, укажем лишь на высокую вариабельность отображений признаков обуви в данных следах и практически невозможность в связи с этим проведения полноценного идентификационного исследования [5, с. 23–25].

Более предпочтительна ситуация предоставления обуви подозреваемого лица, однако она практически технически невыполнима. Кроме этого, возможно в качестве сравнительного

материала предоставлять фотоснимки низа обуви, исполненные по правилам судебной фотографии.

Неплохие результаты могут быть получены с помощью специализированных сканеров, предназначенных для получения цифровых изображений подошвенной и верхней части обуви задержанных лиц в дежурных частях, следственных изоляторах и т.д.

Так, сканер «Папилон МДС» представляет собой прочный металлический корпус, в котором расположены оптическая и зеркальная системы. Получение высококачественных изображений обеспечивается встроенной подсветкой. Верхняя часть обуви фотографируется в падающем свете, подошвенная часть — в косоподающем. Полученные изображения передаются по USB-интерфейсу в базу данных и могут потом использоваться для проведения сравнительных исследований.

Полученные таким образом изображения, с учетом разработанных нами условий кодирования следов ног, могут быть проверены по типу рисунка, отобразившемуся в оттиске подошвы обуви задержанного, можно также найти следы обуви с аналогичным типом рисунка. Разработанные АИПС-картотеки «OttiskSled» позволяют помимо этого провести каталогизацию, описание и поиск по запросам, ввод изображений со сканера и из файла, печать журналов и т.д.

Возможности предупреждения экспертных ошибок во многом определяются правильным выбором каталогизированной методики экспертного исследования, предоставлением на экспертизу полноценных, проверенных, достаточно информативных исходных материалов. Для соблюдения данных условий необходимо постоянное взаимодействие сотрудников экспертно-криминалистических подразделений с инициаторами проводимых исследований (следователями, дознавателями, судом и т.д.). Формами данного взаимодействия могут быть как консультативная помощь специалиста в ходе назначения экспертизы, отбора образцов, непосредственное участие следователя в производстве экспертизы, разъяснение, в том числе в виде допроса, выводов эксперта. Важной задачей, стоящей перед экспертными и научными учреждениями, является постоянное и систематическое обучение сотрудников следственных подразделений основам и современным возможностям судебно-трасологической экспертизы.

Качественная первоначальная подготовка экспертов-трасологов, их периодическая переподготовка, постоянно действующая система повышения квалификации также является залогом предупреждения экспертных ошибок. Данный вид деятельности может осуществляться в форме постоянно действующих курсов повышения квалификации, проведения научно-практических семинаров, конференций, совещаний и т.д. Не менее важным в системе предупреждения экспертных ошибок является административный контроль за проводимыми в экспертных подразделениях экспертизами. Как показывает практика, тщательная их проверка, систематическое рецензирование со стороны руководства или опытного эксперта-трасолога ведет к значительному снижению числа экспертных ошибок.

Список литературы

1. Белкин Р.С. Криминалистическая энциклопедия / Р.С. Белкин. М.: Издательство БЕК, 1997.
2. Криминалистическая экспертиза / П.Н. Аленичев [и др.]. Вып. VI. М.: Высшая школа МООП СССР, 1968.
3. Майлис Н.П. Ошибки при производстве трасологических экспертиз / Н.П. Майлис // Судебная экспертиза: типичные ошибки / под ред. Е.Р. Россинской. М.: Проспект, 2012.
4. Обнаружение, фиксация и изъятие следов / под общ. ред. Е.И. Зуева. М.: ВНИИ МВД СССР, 1969.
5. Смотров С.А. Экспертное исследование следов обуви в целях определения их пригодности для идентификации / С.А. Смотров // Эксперт-криминалист. 2006. № 2. С. 23–25.
6. Типовые экспертные методики исследования вещественных доказательств. Ч. I. / А.В. Белоусов [и др.]; под ред. Ю.М. Дильдина, В.В. Мартынова. М.: ЭКЦ МВД России, 2010.
7. Фролов Ю.П. Объективные и субъективные следы — необходимые элементы классификационной системы трасологии / Ю.П. Фролов // Эксперт-криминалист. 2007. № 2. С. 21–24.
8. Фролов Ю.П. Заключение эксперта-трасолога: устраняем недостатки / Ю.П. Фролов, Г.В. Фирсов // Эксперт-криминалист. 2012. № 3. С. 11–14.

Признак наезда колеса мотоцикла, оснащенного дисковыми тормозами*

Леонов Сергей Валерьевич,
начальник отдела медико-криминалистической идентификации
ФГКУ «111 Главный государственный центр
судебно-медицинских и криминалистических экспертиз»
Минобороны России,
профессор кафедры судебной медицины и медицинского права
ГБОУ ВПО «Московский государственный медико-стоматологический
университет имени А.И. Евдокимова» Минздрава России,
доктор медицинских наук, доцент
sleonoff@inbox.ru

Пинчук Павел Васильевич,
начальник ФГКУ «111 Главный государственный центр
судебно-медицинских и криминалистических экспертиз»
Минобороны России
(Главный судебно-медицинский эксперт Минобороны России),
профессор кафедры судебной медицины
ГБОУ ВПО «Российский национальный исследовательский
медицинский университет имени Н.И. Пирогова» Минздрава России,
доктор медицинских наук
info@111centr.ru

Молчанов Дмитрий Викторович,
врач судебно-медицинский эксперт
отдела медико-криминалистической идентификации
ФГКУ «111 Главный государственный центр
судебно-медицинских и криминалистических экспертиз»
Минобороны России
dvm1982@yandex.ru

В статье приведены сведения о новом специфическом признаке мотоциклетной травмы, характерном для наезда передним колесом мотоцикла на тело пострадавшего.

Ключевые слова: мотоциклетная травма, мотоцикл, тормозной диск, наезд колесом мотоцикла.

The article provides information on a new specific sign of a motorcycle accident typical of driving over a victim's body with a motorcycle fore wheel.

Key words: motorcycle accident, motorcycle, brake disk, driving-over with a motorcycle wheel.

За последние десятилетия не только значительно увеличилось количество мотоциклов на дорогах Российской Федерации, но и произошли существенные видовые изменения в мототранспорте. В свободной продаже появились типы мотоциклов, ранее использовавшиеся лишь в спорте. По сравнению с мотоциклами советского периода, различия наблюдаются в деталях и узлах современных мотоциклов. Это отразилось на «специфических признаках» мототравмы — признаки, ранее отмечавшиеся как «специфические», встречаются все реже [3, 4]. Например, на ряде современных типов мотоциклов (спортбайках, эндурах и кроссовых мотоциклах) выхлопная труба, глушитель и коллектор располагаются под

защитными облицовками и под сидением. Как следствие, мотоциклист не получает ожог при контакте с горячими деталями при нормальной эксплуатации мотоцикла.

В мотоциклах, как впрочем и в автомобилях, все больше приобретают популярность дисковые тормоза, которые приходят на смену устаревшим барабанным. Современные дисковые тормоза бывают различных типов — в том числе цельнолитые диски, диски из ковкого железа и лепестковые из нержавеющей стали (илл. 1).

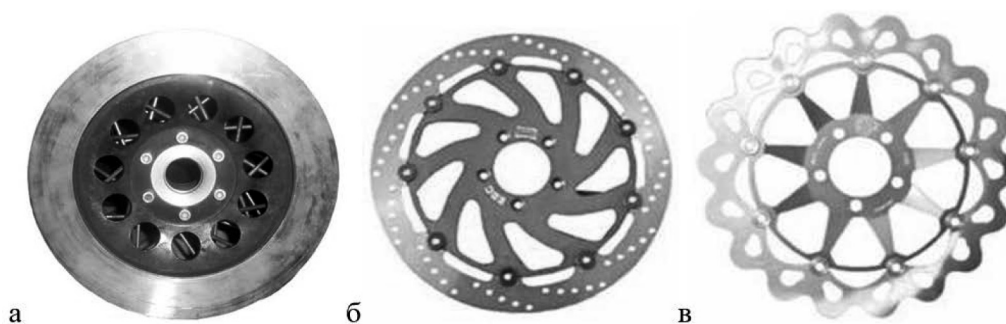
Дисковые тормоза имеют большую эффективность и надежность по сравнению с барабанными. Примечательно, что размер переднего тормозного диска значительно больше

* Sign of a Driving-Over with Wheels of a Motorcycle Equipped with Disk Brakes

Leonov Sergey V., Head of the Department of Medical and Forensic Identification in Federal State Public Institution "111 Main State Center of Forensic Medical and Criminalistics Examinations" of the Ministry of Defense of Russia Professor of the Department of Forensic Medicine and Medical Law in State Budgetary Educational Institution of Higher Professional Education "Evdokimov Moscow State University of Medicine and Dentistry" of the Ministry of Health of Russia, Doctor of Medicine, Assistant Professor

Pinchuk Pavel V., Head of Federal State Public Institution "111 Main State Center of Forensic Medical and Criminalistics Examinations" of the Ministry of Defense of Russia (Chief Forensic Investigator of the Ministry of Defense of Russia) Professor of the Department of Forensic Medicine in State Budgetary Educational Institution of Higher Professional Education "Pirogov Russian National Research Medical University" of the Ministry of Health of Russia, Doctor of Medicine

Molchanov Dmitry V., Doctor Forensic Investigator of the Department of Medical and Forensic Identification in Federal State Public Institution "111 Main State Center of Forensic Medical and Criminalistics Examinations" of the Ministry of Defense of Russia



Илл. 1. Тормозные диски мотоциклов:

а — цельнолитой, б — из ковкого железа, в — лепестковый из нержавеющей стали

размера заднего и составляет до половины радиуса колеса мотоцикла. Кроме того, тормозной диск значительно выступает за пределы обода колеса и не имеет защитного кожуха. В этой связи тормозной диск, без сомнения, является новым, ранее не описанным в судебной медицине следообразующим травмирующим объектом.

В качестве примера следообразующего действия лепесткового тормозного диска приведем случай из судебно-медицинской экспертной практики.

При исследовании одежды с тела погибшего в результате дорожно-транспортного происшествия с участием мотоцикла, на задней поверхности толстовки и шорт были обнаружены следы протектора мотоциклины. Идентификационное трасологическое исследование выявило соответствие общих и групповых признаков следа на одежде и на экспериментальном следе мотоциклины [1, 2, 5]. Полученные результаты трасологического исследования были подтверждены данными рентгенфлуоресцентного анализа — в области наложений обнаружено присутствие металла Zn (цинк), входящего в состав резины (при отсутствии указанного элемента в контроле).

Вместе с указанными наложениями следов мотоциклины, на задней поверхности шорт погибшего было выявлено повреждение ткани (илл. 2).

В повреждении выделено четыре отрезка, имеющих отличия по морфологии (слева направо):

- участок длиной 0,9 см имеет наложение вещества коричневого цвета в виде четкой полосы шириной 3,1 мм (выявлено максимальное смятие и спекание волокон по краям, на границе с неповрежденной тканью);

- участок протяженностью 1,2 см с прерванными на различных уровнях, разволокненными и вытянутыми и истонченными краевыми нитями (выявлено наличие единичных нитей, выступающих в просвет повреждения);

- участок протяженностью 1,9 см с прерванными на одном уровне, уплощенными краевыми нитями, концы истончены, частично булавовидно оплавлены и загнуты внутрь повреждения; по нижнему краю отмечается полоса шириной 3 мм, ограниченная смятием нитей линейной формы;

- участок протяженностью 2,2 см с частично прерванными, частично сохраненными в виде перемычек истонченными и вытянутыми нитями, переходящий в поверхностное смятие

нитей плетения; в просвет повреждения выступают разволокненные нити, прерванные на различных уровнях.

По нижнему краю второго и третьего отрезков отчетливо регистрируется полосовидное загрязнение веществом коричневатого и серого цвета шириной 3,2 мм с выраженной линейной границей серого цвета (отмечена пунктирной линией). По верхнему краю всего повреждения имеется аналогичная серого цвета граница, которая проходит по краю повреждения (отмечена пунктирной линией).

Отмеченные признаки указывают на следующие конструктивные особенности травмирующего предмета:

- повреждение имеет признаки статического воздействия (разделение нитей, наложений) и признаки незначительного динамического воздействия (смещение нитей плетения, косопродольное растяжение ткани на четвертом отрезке);

- на уровне контакта предмет был удлиненной выпуклой формы; учитывая наличие четких границ между различными по морфологии участками одного повреждения, следует ожидать, что травмирующий предмет имел неровную форму, на уровне контакта состоящую не менее чем из трех отрезков;

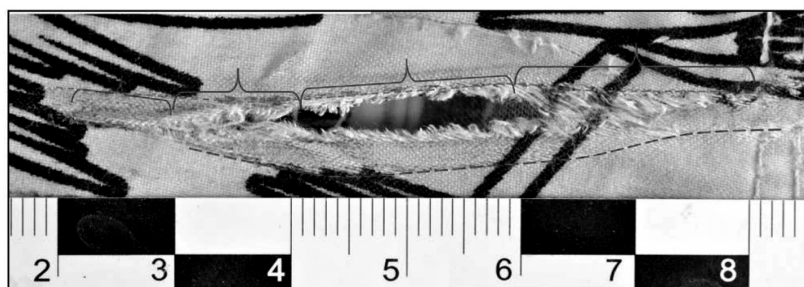
- на поперечном сечении контактная поверхность была прямоугольной или близкой к ней формы с выраженными ребрами;

- ширина на уровне контактной поверхности предмета составляла 3,1–3,2 мм.

При исследовании переднего тормозного диска выявлены следующие особенности: диск лепесткового типа (имеет форму уплощенных скругленных зубьев, далее — лепестков), толщиной 4 мм (илл. 3).

В ходе проведения экспертного эксперимента был получен статический след в виде наложения вещества серо-коричневого цвета шириной 3,2 мм соответственно ребрам лепестка диска, наружные границы наложений расположены на ширине 3,1 мм друг от друга. Выявлено максимальное смятие и разделение волокон по краям, на границе с неповрежденной тканью в проекции гребня лепестка сформировано сквозное повреждение материала с ровно прерванными на одном уровне, уплощенными краевыми нитями, концы которых незначительно истончены.

Ввиду того, что получить удалось только статический экспериментальный след, сравнительное исследование выполнено



Илл. 2. Общий вид повреждения ткани на задней поверхности шорт погибшего

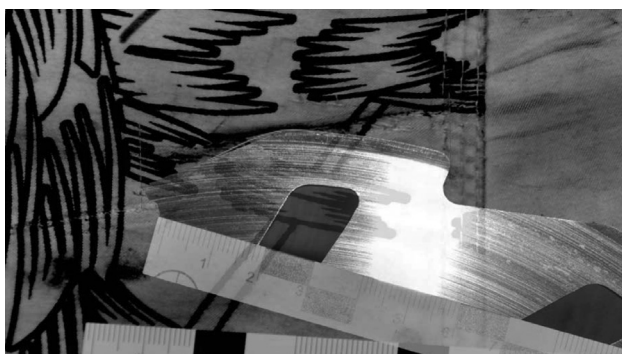


Илл. 3. Фрагмент лепестков тормозного переднего диска мотоцикла (вид сбоку и с торца)

методом наложения двух одномасштабных изображений. Изображение одного из лепестков диска (уплощенного и скругленного зуба) приводилось к масштабу повреждения на одежде. Отмечается соответствие элементов, образующих лепесток диска, морфологии повреждения на одежде (илл. 4).

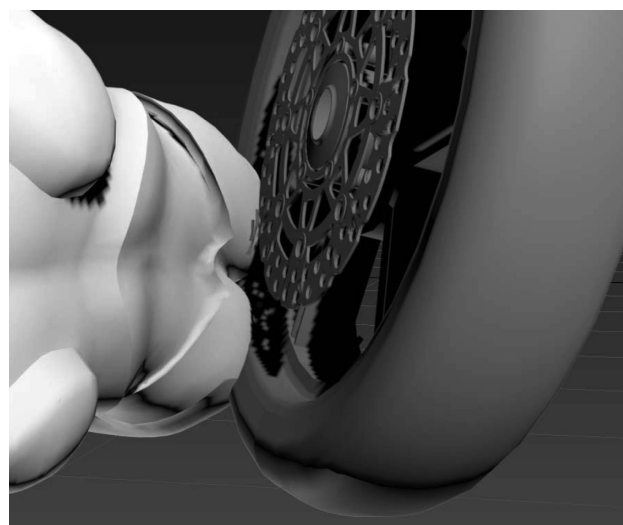
Данные трасологического исследования были подтверждены данными рентгенфлуоресцентного анализа — в области наложений возле концов повреждения обнаружено присутствие металлов Cr (хром), Fe (железо), или существенно большие значения в сравнении с фоном (неповрежденная ткань) металлов Cu (медь), Zn (цинк). Металлы хром, медь и цинк являются легирующими добавками, которые применяются при изготовлении нержавеющей сталей.

Опираясь на полученные результаты комплексного исследования, мы выполнили моделирование и определили по-



Илл. 4. Наложение изображений экспериментального следа на одежде потерпевшего и лепестка тормозного диска мотоцикла. Разметка пунктиром соответствует границам лепестка диска и повреждения ткани.

Сплошная линия показывает место соответствия наиболее выступающей части лепестка диска сквозной части повреждения ткани (лепесток диска выполнен полупрозрачным)



Илл. 5. Модель наезда колеса мотоцикла на тело пострадавшего

ложение тела потерпевшего в момент наезда на него колеса мотоцикла (илл. 5).

Следует отметить, что дисковые тормоза также используются и в автотранспорте. Однако в силу конструктивных особенностей дисковые тормоза на автомобилях закрыты узлами и деталями (рейки приводов, стабилизаторы, амортизаторы) и по этой причине не могут являться травмирующим и слеодообразующим объектом. На велосипедах дисковые тормоза составляют существенно меньший радиус и незначительно выступают за границы колеса.

Таким образом, в ходе проведенного исследования нами описан новый специфический признак мототравмы — повреждение от тормозного диска колеса мотоцикла, который может оказать существенную помощь судебным медикам при решении экспертных задач, связанных с установлением механизма образования повреждений у пострадавших и факта наезда на них переднего колеса мотоцикла.

Список литературы

1. Аминев Ф.Г. О современных возможностях криминалистического исследования трасологических объектов / Ф.Г. Аминев // Эксперт-криминалист. 2011. № 3. С. 28–29.
2. Малюка А.А. Возможности и пределы использования графических редакторов при работе с цифровыми изображениями — носителями доказательственной информации / А.А. Малюка // Эксперт-криминалист. 2012. № 4. С. 31–32.
3. Пермяков А.В. Мотоциклетный травматизм в судебно-медицинском отношении / А.В. Пермяков. Ижевск: Изд-во респ. дома сан. просв., 1969.
4. Трубников В.Ф. Тяжелые мотоциклетные травмы / В.Ф. Трубников, Г.П. Истомин, Н.Н. Тагаев. Харьков: Основа, 1993.
5. Фролов Ю.П. Объективные и субъективные следы — необходимые элементы классификационной системы трасологии / Ю.П. Фролов // Эксперт-криминалист. 2007. № 2. С. 21–24.

Проблемы формирования специализированной дендрохронологической базы данных*

Степаненко Диана Аркадьевна,
профессор кафедры уголовно-процессуального права
и криминалистики Восточно-Сибирского филиала
Российского государственного университета правосудия
доктор юридических наук, профессор
diana-stepanenko@mail.ru

Бельков Владислав Александрович,
старший преподаватель кафедры уголовно-процессуального права
и криминалистики Восточно-Сибирского филиала
Российского государственного университета правосудия
vladislav-cherem78@mail.ru

Статья посвящена проблемам формирования единой специализированной дендрохронологической базы данных, используемой в целях раскрытия и расследования преступлений. Анализируются причины отсутствия такой базы на настоящий период, раскрывается роль и значение специальных познаний в области дендрохронологии на примере расследования незаконной рубки лесных насаждений.

Ключевые слова: незаконная рубка лесных насаждений, дендрохронология, дендрохронологическая база данных, специальные познания.

The article is devoted to the problems of formation of a single specialized dendrochronologies database which is used in forensic purposes. There are reasons of the lack of such a base in the present period.

Key words: illegal felling of forest plantations, dendrochronology, dendrochronological database.

В настоящий период в Российской Федерации сложилась обстановка, при которой длительное активное освоение лесных ресурсов привело к существенному сокращению площади покрытых лесами земель, особенно это касается твердолиственных (ясень на Дальнем Востоке, бук и дуб на Северном Кавказе) и хвойных пород древесины (в районах Севера, Сибири и Дальнего Востока страны). Наблюдаемый дефицит запасов древесины характерен для зон расположения лесопромышленных предприятий. Следует отметить слабую развитость отечественной транспортной инфраструктуры: протяженность лесных дорог в России составляет 1,46 км на 1 тыс. га лесных земель, для сравнения: в странах Западной Европы и Северной Америки — от 10 до 45 км. При этом лесной потенциал России весьма обширен — примерно пятая часть мировых запасов древесины, в то время как по официальному уровню заготовки страна занимает лишь пятое место, уступая таким государствам как США, Индия, Китай и Бразилия.

В таких условиях резко активизируют свою деятельность незаконные лесозаготовители, поскольку проблемы легально действующих организаций не являются для них существенными, а цены на пиломатериалы остаются на стабильно высоком уровне с явно наблюдаемыми тенденциями к росту. Так, сумма ущерба, наносимого незаконными лесозаготовителями только на территории Сибирского федерального округа, составляет 4 млрд рублей, а в Иркутской области более 3 млрд рублей от общей суммы ущерба по всему федеральному округу¹. Данные статистики при этом свидетельствуют о том, что возмещение ущерба от нарушений лесного законодательства составляет только около 1% от суммы причиненного ущерба².

Низкие показатели возмещения ущерба во многом связаны с невысокой эффективностью раскрытия и расследования

преступлений в соответствующей сфере. В свою очередь недостаточная результативность частной методики расследования незаконной рубки лесных насаждений отчасти обуславливается неактуальной криминалистической характеристикой преступлений данного вида. Последняя существенно трансформировалась, что нельзя не учитывать.

Так, например, изменения коснулись характеристики способов незаконной лесозаготовки. Пятнадцать лет назад существовала следующая схема действий незаконных лесозаготовителей. Преступник — лицо, проживающее в сельской местности, расположенной неподалеку от места совершения незаконной рубки, осуществляло заготовку древесины для собственных нужд в небольших количествах, с применением личных орудий и использованием собственной техники, с помощью которой осуществлялась транспортировка древесины и ее складирование в ограде собственного дома или надворных постройках. При задержании сотрудниками милиции это лицо зачастую сознавалось в совершении незаконной рубки и указывало место сокрытия древесины.

Современная схема характеризуется тем, что преступность в указанной сфере все чаще стала носить организованный характер, лица осознанно идут на совершение преступления в корыстных целях. Деяние тщательно подготавливается. В процессе подготовки изучаются возможные маршруты следования рейдовых групп сотрудников полиции или Агентства лесного хозяйства, продумываются способы противодействия таким группам, например, выставления скрытых наблюдателей, оснащенных средствами связи. На совершение незаконной рубки преступники отправляются оснащенными качественными бензиновыми пилами и иными инструментами, обладая средствами связи и наблюдения, добираясь до деляны на гру-

* Problems of Formation of a Specialized Dendrochronological Database

Stepanenko Diana A., Professor of the Department of Criminal Procedure Law and Criminalistics in the East Siberian Branch of the Russian Academy of Justice Doctor of Law, Professor

Bel'kov Vladislav A., Senior Lecturer at the Department of Criminal Procedure Law and Criminalistics in the East Siberian Branch of the Russian Academy of Justice



зовых машинах повышенной проходимости, оборудованных гидроманипуляторами. После совершения деяния древесина поступает в пункты приема, где преступники получают солидное вознаграждение за ее реализацию и через непродолжительное время вновь готовятся к совершению аналогичного деяния. В том числе не последнюю роль в этих процессах играет и усиление коррупционного фактора. Например, следственными органами выявлен факт требования дачи взятки в размере 400000 рублей начальником территориального отдела агентства лесного хозяйства по Усольскому лесничеству за покровительство и неисполнение обязанностей по привлечению к административной ответственности предпринимателя за незаконную заготовку древесины в Усольском районе Иркутской области³.

В свете вышеуказанной трансформации схемы совершения деяния правоохранительным органам требуется активизация всех имеющихся в наличии ресурсов для эффективного противостояния возрастающему объему преступности, в том числе посредством повышения эффективности экспертных исследований, где особенно продуктивно выглядит использование достаточно узкой сферы судебной биологии — ботанических исследований с применением методов дендрохронологии.

Применение дендрохронологии для возможностей производства судебных экспертиз было разработано еще в начале 1970-х г. М.И. Розановым⁴. Однако фактически полученные знания стали активно использоваться в судебной экспертизе только в последнее десятилетие. В основе лежит метод перекрестного датирования, базирующийся на анализе исторически неповторимого сочетания рядов погодичной изменчивости ширины годичных колец деревьев⁵. Для активного внедрения судебной дендрохронологии требуется решение как общих проблем (например, формирование профессиональной компетентности субъектов раскрытия и предупреждения преступлений)⁶, так и сугубо специальных. К числу последних относится отсутствие специализированной базы данных, охватывающей в полном объеме необходимую информацию относительно интересующих растительных объектов, произрастающих в пределах территории Российской Федерации.

Анализируя причины отсутствия единой специализированной дендрохронологической базы данных, применяемой в криминалистических целях, можно прийти к выводу о наличии комплекса проблем, которые условно можно разделить на две группы.

1. Общие проблемы судебной дендрохронологии.

1. Недостаточное число судебных экспертов, которые могут быть привлечены для производства ботанической экспертизы с применением методов дендрохронологии. Количество экспертных учреждений, имеющих в наличии специализированное оборудование, и сведущих лиц, обладающих допуском для производства необходимых исследований на территории Российской Федерации, не превышает полутора десятков. Это связано в первую очередь с тем обстоятельством, что после распада СССР основные дендрохронологические лаборатории и эксперты остались за пределами территории современной России (Киевский НИИСЭ и Ботанический институт Украинской АН, Институт ботаники Литовской АН и др.). Подготовка эксперта-дендрохронолога является штучным процессом, поскольку не имеет широкого распространения. Как правило, экспертами в данной сфере становятся лица, прошедшие обучение на биологических факультетах, имеющие опыт и стаж проведения биологических экспертиз, а также прослушавшие специализированные курсы в организациях, осуществляющих производство дендрохронологических исследований. Подготовка экспертов связана с командировками на длительные расстояния в целях изучения специализированных курсов и с отрывом от основной деятельности.

2. Отсутствие необходимого оборудования для соответствующих исследований в экспертных подразделениях. Изъятие образцов для производства дендрохронологической экспертизы зачастую возможно при наличии следующих «классических» инструментов, используемых по выбору эксперта: пила (ручная, бензиновая), топор, возрастная буров. В настоящий момент предпочтительнее использование возрастных буров в силу того, что при изъятии образцов для сравнительного исследо-

вания дереву наносится минимальный урон⁷. Это важно при изъятии образцов из живых деревьев, строений, сооружений, сортиментов, уложенных в большегрузные транспортные средства и вагон-платформы, а также деревьев, складированных на отдельных участках местности и т.д. При этом необходимо учитывать, что в настоящий момент в мире существуют только две фирмы, производящие указанные буровы, которые находятся за рубежом.

Сложной задачей является измерение годичных колец и построение древесно-кольцевой хронологии. Для этого требуется бинокулярный микроскоп, работа с которым весьма кропотлива и трудоемка. Широкое распространение в настоящее время получает стереоскопический микроскоп, связанный с автоматизированным измерителем годичных колец LINTAB-6 (Rinn Corp. Germany). Точность измерения при его использовании составляет 0,01 мм⁸. В качестве дополнения в комплект входит специализированное программное обеспечение TSAP-Windows (немецкой фирмы RINNTECH)⁹ или его аналоги, делающие процесс создания хронологий более упрощенным.

Ситуация с наличием соответствующего оборудования (в первую очередь комплекса LINTAB-6) и программного обеспечения в настоящий момент складывается просто катастрофическая в силу множества обстоятельств и вряд ли может быть урегулирована в ближайшее десятилетие.

3. Все вышеуказанные проблемы самым тесным образом связаны с недостаточностью финансирования, которое носит систематический характер. Для качественного технического оснащения и дополнительной подготовки сотрудников требуются огромные денежные средства. Не все заинтересованные лица понимают значимость подобных вложений, несмотря на их «окупаемость» при их рациональном использовании. Например, в 2011 г. начальник ГУВД Иркутской области предложил Правительству Иркутской области и депутатам Законодательного Собрания выделить дополнительно 48 млн рублей на расширение штата подразделения по борьбе с преступлениями в лесной сфере, указывая, что в результате бюджет пополнится на 480 млн рублей¹⁰. Однако при проведении реформ органов внутренних дел это подразделение было ликвидировано. Говорить о том, что в настоящее время в условиях протекающих кризисных явлений и новой волны сокращений штатной численности сотрудников органов МВД финансирование данного направления борьбы с преступностью может быть увеличено, увы, не приходится.

4. Отсутствие в юридических вузах специальных дисциплин по проблемам квалификации экологических преступлений и по методике их расследования. В некоторых учебных заведениях, в первую очередь благодаря инициативе отдельных лиц из числа профессорско-преподавательского состава, при поддержке заведующего кафедрой, в лучшем случае реализуется одна из вышеуказанных дисциплин. Но чаще всего они отсутствуют в программе подготовки студентов юридического профиля, поскольку не являются обязательными для изучения в соответствии с государственными образовательными стандартами.

Думается, что в рамках освоения первой дисциплины следует провести ознакомление студентов с деяниями, относящимися к числу экологических преступлений, осуществить изучение общей характеристики указанных составов преступлений, акцентировать внимание на особенностях субъектов, совершающих такие деяния, орудиях преступлений и т.п. При изучении второй дисциплины у студентов должны формироваться представления о типичных следственных ситуациях и алгоритме действий при обнаружении признаков совершенного экологического преступления, они должны освоить тактику и специфику производства отдельных следственных действий, очередность их производства и иные особенности.

Конечной целью освоения специальных дисциплин должно быть овладение будущими юристами специфичной терминологией и формирование именно «базовой» компетентности по вопросам экологической преступности, поскольку глава 26 Уголовного кодекса Российской Федерации включает в себя 17 составов преступлений. Учитывая, что выпускники в дальнейшем пойдут работать в суды, органы прокуратуры и иные правоохранительные органы — обладание такими знаниями приведет к повышению качества осуществления прокурорско-



го надзора в экологической сфере, поддержания государственного обвинения, укреплению экологической безопасности, эффективности правосудия.

5. Отсутствие специализированного курса повышения квалификации для сотрудников МВД России, занимающихся борьбой с незаконными рубками лесных насаждений. Указывая на необходимость наличия такого курса, следует отталкиваться от фактически сложившихся следующих обстоятельств.

5.1. С сожалением приходится констатировать, что не все сотрудники МВД России в настоящий момент имеют юридическое образование и прошли подготовку по специализированному дисциплинам по проблемам экологической преступности. Их количество сокращается, благодаря получению действующими сотрудниками юридического образования по целевым направлениям, а также оптимизации штатной численности. Однако сотрудники с недостаточно высоким уровнем профессиональной подготовки все еще продолжают работать на различных направлениях борьбы с преступностью, в том числе и с незаконными рубками лесных насаждений.

5.2. В рамках специализированных дисциплин по проблемам экологической преступности невозможно разобрать все нюансы незаконной рубки лесных насаждений, поскольку глава 26 Уголовного кодекса РФ весьма объемна.

Для прохождения данных курсов следует обеспечить максимальное привлечение личного состава сотрудников органов МВД, задействованных в расследовании незаконных рубок лесных насаждений, а именно: следователей, дознавателей, оперативных сотрудников подразделений по борьбе с экономическими преступлениями и противодействию коррупции, участковых уполномоченных, работающих в сельской местности и в дополнение — сотрудников дорожно-патрульной службы, осуществляющих патрулирование и проверку транспорта на проселочных и иных дорогах.

Их необходимо знакомить не только с тактикой производства осмотра места происшествия. Пристальное внимание должно уделяться изучению методики отбора образцов для сравнительного исследования. Действующие рекомендации по производству экспертиз, содержащих рациональные указания в части необходимости производства отбора образцов лицами, которые в последующем будут проводить экспертное исследование, фактически неосуществимы. В силу большой протяженности территории ответственности местных подразделений МВД России, вызванной в том числе и процессами укрупнения в рамках проведенной реформы, а также незначительной штатной численности отдельных экспертов — данное правило физически невыполнимо по весьма специфическим и малораспространенным экспертизам, назначаемым при расследовании незаконной рубки лесных насаждений.

Достаточно внимание необходимо уделять механизму взаимодействия, осуществлению перехвата незаконно заготовленной древесины, а также надлежащему оформлению изъятых образцов с описанием следов совершения преступления (наличия коры, хвоя, опилок, почвенных наслоений и др.).

Надлежащее внимание должно быть уделено вопросам биологии, почвоведения, лесоводства, лесозаготовки, касающимся изучения базовых основ строения деревьев, периодов жизни, а также техническим и иным особенностям осуществления валки, трелевки, раскряжевки древесины и т.д. в целях обнаружения следов на различных объектах-носителях, анализа механизма их образования и др., для осуществления чего следует привлекать биологов, почвоведов, лесозаготовителей и иных специалистов.

II. Проблемы формирования базы данных по судебной дендрохронологии.

1. Необходимо проведение конкурса для определения специалистов, которые будут осуществлять отбор образцов древесины. Опять-таки, учитывая нынешнее финансовое состояние государства, следует предположить, что в первую очередь в качестве таковых будут задействованы студенты биологических факультетов, прошедшие дополнительные курсы по обращению с возрастными буровами, правильной упаковке ядер и т.д. Принимая во внимание большие расстояния, которые предстоит преодолеть участникам, и огромную площадь лесных массивов — таким специалистам предстоит трудоемкая

работа по отбору образцов при том, что параллельно требуется решать проблемы, связанные с транспортом, проживанием, питанием и др.

2. Необходимо определить круг «гражданских» экспертов, которым будет выдан допуск на производство судебно-ботанической экспертизы с применением методов дендрохронологии. Учитывая, что в настоящее время в экспертных подразделениях МВД России едва ли наберется несколько десятков экспертов-дендрохронологов, следует прибегать к помощи гражданских лиц, которые могли бы проводить такую экспертизу и принимать участие в создании дендрохронологических баз данных. Здесь существует проблема, поскольку дендрохронология подразделяется на: дендроклиматологию, дендрохронологию, дендрогидрологию, судебную дендрохронологию и др. направления, в связи с чем большинство ученых занимается своей «узкой» сферой. Специфика их исследования и задачи деятельности весьма своеобразны, вследствие чего предстоит выработать единую стратегию деятельности. Будущие эксперты должны пройти специализированные курсы и получить допуск на производство судебно-ботанической экспертизы с применением методов дендрохронологии, освоив правовые основы и иные особенности экспертной деятельности.

3. В настоящее время существуют дендрохронологические базы данных, однако они разрозненны и весьма невелики по своему объему. В период 2008–2011 годов дендрохронологические исследования в Московском государственном университете леса были поддержаны Федеральным агентством лесного хозяйства РФ. Итогом стало формирование банка эталонных древесно-кольцевых хронологий и программного комплекса «Здоровый лес» на платформе Oracle. Созданный банк древесно-кольцевых хронологий включает в себя более 10000 индивидуальных древесно-кольцевых хронологий из разных регионов России¹¹. На необходимость создания региональной информационно-поисковой базы данных «Дендрохронология» на базе почвенно-ботанической лаборатории Экспертно-криминалистического центра УВД по Вологодской области и постепенного ее развития указывается в работах Ю.М. Жаворонкова¹². В конечном итоге предстоит создание новой базы, способной объединить в том числе и сведения из ныне существующих источников.

4. Надо понимать, что сведения о древесно-кольцевых хронологиях произрастающих растений могут быть использованы и в научных целях для развития сельского, лесного и охотничьего хозяйства, применяться в иных сферах. Отсюда следует вывод, что данные сведения должны носить открытый характер. Вместе с тем, к той части информации, которая содержит сведения о хронологиях по уголовным делам или иной информации, подпадающей под понятие государственной либо служебной тайны, доступ следует ограничить. Здесь возникает определенная проблема, поскольку фактически доступ к информационным базам, необходимым для обеспечения деятельности правоохранительных органов, имеет ограниченный круг лиц. Разумное сочетание открытости и ограниченного доступа представляется весьма существенным.

5. Полнота и своевременное обновление базы данных является не менее важной проблемой, чем ее создание, поскольку благодаря биологическим особенностям происходит ежегодный прирост колец в живорастущем дереве. Для решения указанной проблемы можно установить определенную периодичность пополнения свежими древесно-кольцевыми хронологиями (например, раз в десять лет), однако текущую работу следует выполнять непрерывно.

6. Установить конкретный орган, ответственный за ведение базы данных. Основные задачи уполномоченного органа помимо выше обозначенных проблем будут сведены к выполнению функций «главного редактора», отбора и проверки передаваемых древесно-кольцевых хронологий, выяснения методики экспертного исследования и ее совершенствования, а также обеспечения программного сопровождения дендрохронологической базы в случае принятия решения о размещении ее отдельных частей в сети Интернет, не составляющих государственную или служебную тайну. В этой связи понадобится создание специализированного сервера и своевременное размещение обновленной информации в целях объективного отражения полученных данных.



Достижение цели создания специализированной дендрохронологии базы данных представляется процессом кропотливым, требующим огромных ресурсов и политической воли соответствующих лиц. Однако в результате выяснение примерного района произрастания (и как следствие — заготовки) обнаруженной древесины не представится проблематичным, не говоря уже об обширном внедрении дендрохронологических исследований в повседневную деятельность по расследованию незаконной рубки лесных насаждений с совершением качественного рывка в борьбе с преступностью в указанной сфере.

Список литературы

1. Грибунов О.П. Об использовании метода перекрестной датировки при производстве судебно-ботанической экспертизы / О.П. Грибунов, С.В. Унжакова // Эксперт-криминалист. 2015. № 2. С. 3–5.

2. Жаворонков Ю.М. Использование методов дендрохронологии в судебно-ботанических экспертизах, производимых на базе ЭКЦ УВД по Вологодской области, при расследовании преступлений по незаконным рубкам леса / Ю.М. Жаворонков // Криминалистические средства и методы в раскрытии и расследовании преступлений. М., 2009. С. 203–206.

3. Жаворонков Ю.М. Методика отбора кернов древесины из живых деревьев и из древесины строений (срубов) для целей экспертно-криминалистических исследований / Ю.М. Жаворонков. М., 2010.

4. Жаворонков Ю.М., Гиряев Н.М. Экспертиза объектов растительного происхождения дендрохронологическим методом в Центре Древесных Экспертиз ООО «ЗДОРОВЫЙ ЛЕС» / Ю.М. Жаворонков, Н.М. Гиряев // Эксперт-криминалист. 2013. № 2. С. 8–11.

5. Липаткин В.А. Возможности использования метода перекрестной датировки древесно-кольцевых хронологий при расследовании дел, связанных с незаконной заготовкой древесины / В.А. Липаткин, С.Б. Пальчиков, Д.Е. Румянцев, Ю.М. Жаворонков // Теория и практика судебной экспертизы. Научно-практический журнал. 2010. № 3 (19). С. 244–254.

6. Оркин А.Н., Малоквасов Д.С. Судебная дендрохронология: учебное пособие / А.Н. Оркин, Д.С. Малоквасов. Хабаровск, 1992.

7. Розанов М.И. Дендрохронологические методы экспертизы древесины. / М.И. Розанов // Экспертная техника. Вып. 34. М., 1971. С. 45–65.

8. Яковлев Д.Ю. Формирование биологической компетентности как элемент криминалистической подготовки субъектов раскрытия и расследования преступлений / Д.Ю. Яковлев, Д.А. Степаненко // Российский следователь. 2014. № 22. С. 15–20.

1 Ущерб от незаконной вырубке леса в Сибири оценили в 4 млрд рублей [электронный ресурс]. URL: <http://www.interfax.ru/russia/471563> (дата обращения: 09.10.2015).

2 Государственная программа Российской Федерации «Развитие лесного хозяйства» на 2013–2020 годы [электронный ресурс]. URL: http://www.mnr.gov.ru/upload/iblock/e82/GP_2013-2020.pdf (дата обращения: 15.07.2015).

3 В Усолье-Сибирском начальник местного отдела Агентства лесного хозяйства подозревается в получении взятки [электронный ресурс]. URL: <http://irk.sledcom.ru/folder/861268/item/895478/?print=1> (дата обращения: 15.07.2015).

4 Розанов М.И. Дендрохронологические методы экспертизы древесины // Экспертная техника. Вып. 34. М., 1971. С. 51.

5 Грибунов О.П., Унжакова С.В. Об использовании метода перекрестной датировки при производстве судебно-ботанической экспертизы // Эксперт-криминалист. 2015. № 2. С. 4.

6 Яковлев Д.Ю., Степаненко Д.А. Формирование биологической компетентности как элемент криминалистической подготовки субъектов раскрытия и расследования преступлений // Российский следователь. 2014. № 22. С. 16.

7 Жаворонков Ю.М. Методика отбора кернов древесины из живых деревьев и из древесины строений (срубов) для целей экспертно-криминалистических исследований. Вологда, 2011. С. 7.

8 LINTAB 6 — прибор (профессиональный комплект), предназначенный для измерения годичных колец древесины, разработанный немецкой компанией RINNTech, в 2009 году был сертифицирован Федеральным агентством по техническому регулированию и метрологии. По результатам испытаний зарегистрирован в Государственном реестре средств измерений и допущен к применению на территории Российской Федерации.

9 Жаворонков Ю.М., Гиряев Н.М. Экспертиза объектов растительного происхождения дендрохронологическим методом в Центре Древесных Экспертиз ООО «ЗДОРОВЫЙ ЛЕС» // Эксперт-криминалист. 2013. № 2. С. 11.

10 Какие доходы прячутся в лесу [электронный ресурс]. URL: <http://www.ogirk.ru/news/2010-11-22/secretfilesa.html> (дата обращения: 16.07.2015).

11 Липаткин В.А. и др. Итоги и перспективы разработки технологии идентификации места происхождения древесины на основе дендрохронологической информации // Материалы международной конференции «Дендро 2012: перспективы применения древесно-кольцевой информации для целей охраны, воспроизводства и рационального использования древесной растительности. М., 2013. С. 48.

12 Жаворонков Ю.М. Методика отбора кернов древесины из живых деревьев и из древесины строений (срубов) для целей экспертно-криминалистических исследований. М., 2010. С. 2

Особенности производства осмотра места происшествия по преступлениям, совершенным в пассажирском поезде*

Цуканова Олеся Владимировна,
старший инспектор Отдела планирования,
контроля и взаимодействия с полномочным
представителем Президента Российской Федерации
в Северо-Кавказском федеральном округе
Главного управления МВД России
по Северо-Кавказскому федеральному округу
olesya.tsukanowa@yandex.ru

В статье рассматриваются особенности производства осмотра места происшествия по преступлениям, совершенным в пассажирском поезде, а также теоретико-прикладные проблемы расследования некоторых видов преступлений, совершаемых на объектах железнодорожного транспорта, нуждающиеся в урегулировании.

Ключевые слова: криминалистика, расследование преступлений, следственные действия, осмотр места происшествия, железнодорожный транспорт, пассажирский поезд.

The article reviews features of incident site inspections for crimes committed in passenger trains along with theoretic and practical problems of investigation of certain types of crimes committed in rail transport facilities and requiring settlement.

Key words: criminalistics, investigation of crimes, investigative actions, incident site inspection, rail transport, passenger train.

При совершении преступлений на объектах железнодорожного транспорта одним из обязательных следственных действий является осмотр места происшествия. Однако, как правило, в поезде производство осмотра места происшествия возможно только в ограниченный период времени. Промедление, ведущее к необратимым изменениям либо утрате места происшествия, по некоторым категориям преступлений обуславливает нецелесообразность осмотра по прошествии времени в связи со значительными изменениями обстановки. Поэтому в большинстве случаев осмотр места происшествия на железнодорожном транспорте проводится в рамках доследственной проверки.

Как известно, осмотр места происшествия — неотложное следственное действие, направленное на установление, фиксацию и исследование обстановки места происшествия, следов преступления, преступника и иных фактических данных, позволяющих в совокупности с другими досудебными доказательствами сделать вывод о механизме происшествия и иных обстоятельствах расследуемого события.

Когда речь идет о неотложном следственном действии, у следователя зачастую нет достаточного количества времени для подготовки к его проведению, обдумыванию тактики производства и получения необходимых консультаций специалистов. Он вынужден действовать быстро, сознавая, что любая ошибка трудноисправима, может привести к невосполнимой утрате доказательств¹.

В связи с нестабильностью места преступления, совершенного на железнодорожном транспорте, осмотр места происшествия целесообразно проводить с участием эксперта и использованием максимального количества фиксирующих средств, включая измерительные приспособления (рулетка, линейка для фотографирования и т.п.). Важное значение имеют видеосъемка и фотографирование на всех этапах следственного действия. Часто следователями используется схема вагона, схема купе, на которой делаются отметки о местах обнаружения вещественных доказательств, местах, где находились похищенные предметы, и другие необходимые отметки. Очень

важно обнаружить и изъять максимальное количество следов преступления.

В ходе осмотра места происшествия следователь изучает объект (комплекс объектов), получает информацию, необходимую для выдвижения версий о произошедшем событии, его механизме, личности преступника, а также других обстоятельствах, подлежащих установлению по делу, определяет направление расследования, организует розыск преступника «по горячим следам», проведение других оперативно-разыскных мероприятий и следственных действий в целях установления всех обстоятельств содеянного. На основе данных осмотра, с учетом результатов проверочных действий, следователь делает вывод о наличии или отсутствии признаков состава преступления.

Значимость подготовительных мероприятий к осмотру места происшествия на объектах железнодорожного транспорта предопределяет постоянную готовность следователя к выезду, обуславливает максимально быструю подготовку к осмотру после получения сообщения о происшествии, и подготовительные действия, осуществляемые непосредственно на месте происшествия с учетом складывающейся обстановки. Готовность к выезду предполагает готовность следователя (следственно-оперативной группы) быстро сесть в поезд, который стоит на станции в некоторых случаях всего лишь пару минут, и сразу приступить к работе. При этом следователь (специалист, привлекаемый к осмотру) должен иметь «следственный портфель», грамотно укомплектованный, что называется, «на все случаи жизни».

Кроме правовых знаний следователь должен обладать познаниями в области функционирования железнодорожного транспорта, начиная от структуры и организации работы железнодорожных организаций, порядка обслуживания пассажиров и перевозки грузов, правил ведения документации, системы транспортных путей и станций, до классификаций вагонов, их частей и механизмов. Также следователю необходимо помнить, что работа на объектах железнодорожного транспорта предполагает изучение разных способов проникновения

* Features of Incident Site Inspection for Crimes Committed in Passenger Trains

Tsukanova Olesya V., Senior Inspector of the Department of Planning, Control and Interaction with the Plenipotentiary Representative of the President of the Russian Federation in the North Caucasus Federal District of the Main Directorate of the Ministry of Internal Affairs of Russia for the North Caucasus Federal District



в вагон, работы на железнодорожном полотне, в связи с чем готовность к выезду предполагает также готовность к работе в нестандартных условиях, что часто определяет форму одежды.

Как правило, перед началом осмотра места происшествия следователем проводится организационная работа: подбор оперативной группы, подготовка и проверка технических средств, организация охраны места происшествия, приглашение специалистов и др. К осмотру места происшествия в поезде часто привлекаются работники железной дороги, например, машинисты, проводники, при участии которых вскрываются технологические отверстия вагона, описываются части и механизмы локомотива, железнодорожного оборудования и конструкций; работники багажных отделений для определения веса предметов, когда это необходимо; работники медицинской комнаты вокзала и т.п. Для поиска наркотических средств, взрывчатых веществ и других запрещенных к обороту предметов может быть привлечен кинолог со служебной собакой. При обнаружении подозрительных предметов — вызывают сотрудников МЧС и других служб, при участии которых и после обследования ими подозрительных предметов производится осмотр места происшествия следственно-оперативной группой транспортной полиции. Это требует от следователя умения правильно организовать взаимодействие с носителями специальных знаний с учетом специфики их менталитета².

Осмотр места происшествия возможен с участием потерпевшего либо свидетелей, которые в процессе осмотра могут сообщить важные для расследования сведения. Следователям, работающим в условиях железнодорожного транспорта, часто бывает полезно проводить осмотр места происшествия с участием потерпевшего.

Как известно, следы и вещественные доказательства, расположение поврежденных и их характер — это информация, которая может помочь в установлении важнейших моментов, в том числе мотива и цели совершенного преступления, которые часто указывают на связи и взаимоотношения потерпевшего и преступника. Неслучайно ученые всегда рекомендуют производить осмотр участка местности с участием потерпевшего, в ходе которого потерпевший указывает пути передвижения — своего и преступника, место встречи с преступником и пути его отхода. При этом возникает необходимость осмотра по пути следования преступника с целью обнаружения выброшенных им предметов, не нужных ему, но имеющих доказательственное значение при расследовании преступления. В таких случаях потерпевший может обнаружить и узнать предметы, о которых первоначально забыл упомянуть в своих показаниях³.

Потерпевший, имевший контакт с преступником, а также свидетели-очевидцы могут участвовать в его поиске и задержании по «горячим следам», так как способны опознать его либо указать на важные приметы личности предполагаемого злоумышленника⁴.

Однако на железнодорожном транспорте только при обнаружении преступления в поезде, при производстве осмотра места происшествия и других мероприятий непосредственно в пути следования (как правило, на стадии следственной проверки либо при возбуждении уголовного дела в поезде) потерпевший участвует в них практически всегда. В большинстве случаев обнаружения преступления после того, как потерпевший покинул поезд (другое место на объектах железнодорожного транспорта), он не участвует в данных мероприятиях и ограничивается описанием примет либо составлением композиционного портрета преступника. Это чаще всего связано с ограниченностью времени пребывания потерпевшего на территории совершения преступления и производства неотложных действий на месте происшествия.

В условиях железнодорожного транспорта осмотр места происшествия относится к следственным действиям, при производстве которых следователю приходится действовать публично, в присутствии других людей либо при скоплении значительного количества людей. Это требует определенной профессиональной и психологической подготовки, умения сосредоточиться, сохранять устойчивое, концентрируемое и легко переключаемое внимание. При этом следователь должен грамотно руководить действиями участников осмотра, уметь поддерживать дисциплину и атмосферу сотрудничества

в следственно-оперативной группе. Для охраны места происшествия на объектах железнодорожного транспорта обычно привлекаются работники полиции, несущие службу в поездах, на платформах, а также работники железнодорожного транспорта, режиссеры, другие лица.

По причине постоянной мобильности железнодорожного транспорта следователю важно уточнить, были ли произведены изменения обстановки на месте происшествия — какие, кем и с какой целью. Например, с железнодорожного полотна был убран труп либо другие предметы, затрудняющие либо не дающие возможности движению поездов, но представляющие интерес для следствия.

Осмотр места происшествия, как правило, делится на две стадии: начальную (общий осмотр) и стадию детального осмотра. В ходе общего обзора следователь сопоставляет полученную информацию о происшествии с реальной обстановкой, видимыми следами преступления, определяет границы участка осмотра, планирует предстоящий детальный осмотр места происшествия. Он инструктирует участников осмотра, разъясняет их права, обязанности и ответственность.

При общем осмотре следователь изучает, фиксирует и воспринимает обстановку места происшествия в целом, после чего переходит к детальному осмотру, в ходе которого тщательно осматривает отдельные объекты, которые уже могут быть перемещены. В первую очередь осматриваются, фиксируются и изымаются предметы со следами, которые могут быстро исчезнуть или видоизмениться (например, предметы — носители запаховых следов или микрообъектов, продукты питания со следами зубов или пальцев рук и др.). Далее следует сосредоточить внимание на местах вероятного расположения следов.

Так, чаще всего следы пальцев можно обнаружить на ручках и поверхностях дверей, стеклах, рычагах управления положением сидений. При преступлении, совершенном знакомым с потерпевшим лицом, принимают меры к обнаружению следов на посуде, бутылках, рюмках, окурках, поскольку такому преступлению нередко сопутствует совместное распитие спиртных напитков.

При производстве осмотра места происшествия в поезде в первую очередь осматривается непосредственное место происшествия (например, купе вагона, тамбур вагона, туалет). Затем осматривают постепенно весь вагон (как правило, от рабочего тамбура к нерабочему), в котором внимательно изучают все объекты, представляющие интерес в соответствии со складывающейся ситуацией, включая купе проводников, рундуки (полки под сидениями), технологические отверстия, коридор, тамбуры (рабочий и нерабочий), туалеты, мусорные ящики, а также соседние вагоны с обеих сторон вагона, являющегося местом происшествия.

При необходимости осматривают другие вагоны, иногда весь состав. При этом обязательно указывают номера вагонов: их порядковые номера в составе поезда относительно локомотива (по ходу движения) и технические номера вагонов. Таким образом, при производстве осмотра места происшествия в поезде можно выделить три стадии осмотра, характерные для работы следователя в поезде: стадия общего осмотра непосредственного места происшествия, детальная стадия осмотра непосредственного места происшествия и стадия общего осмотра вагона (при необходимости — всего состава).

При производстве осмотра места происшествия в вагоне пассажирского поезда, независимо от непосредственного места происшествия, основное внимание необходимо уделять осмотру тамбуров вагона, упругой переходной площадки между вагонами, внутренней части вагона и всем пассажирским купе.

В нерабочем тамбуре находятся основные объекты, куда, как правило, закладывают наркотические средства. Подходят для тех же целей и потолочные люки. В купейном вагоне их два, они располагаются по краям тамбура и разделены перегородкой.

Потолочное пространство плацкартного вагона открыто тремя люками, межпотолочных стенок между ними нет. Поэтому при осмотре достаточно открыть один из люков и с помощью фонарика (при необходимости — зеркала) просмотреть все пространство.

При досмотре потолочных люков важно соблюдать меры предосторожности: люки необходимо открывать не резко на случай возможности падения заложенных в них предметов; не прощупывать руками недоступные для глаз места, так как там могут быть заложены острые предметы или химически активные вещества. Нередко преступники умышленно подкладывают их с целью отвлечения от предметов, скрываемых в глубине технологического отверстия. Для осмотра недоступных мест рекомендуется использовать зеркала и фонари, другие осветительные приборы.

На стенах тамбура находятся ниши, закрытые дверцами. Одна из ниш используется проводниками для хранения рабочей одежды и инвентаря, остальные ниши обычно остаются пустыми. Горизонтальные дверцы ниш в зимний период времени открываются по мере расходования угля, в летний период ниша пустует. Напротив находится котловое отделение, в летнее время топка и место под плиткой должны стать местом поиска скрытых предметов.

Переходная площадка между вагонами перекрывается в форме буквы «П» двумя резиновыми трубами, пустоты и гибкость проема между которыми часто служат тайниками.

Люк рабочего туалета, расположенный во внутренней части вагона, также является типичным местом для сокрытия наркотических средств и других предметов. В купейном вагоне, в отличие от плацкартного, под умывальником есть ниша. Преступники часто прячут наркотики и предметы, имеющие запах, в мусорных ящиках. Поэтому поиск следует производить и под слоем мусора, и под самим мусорным ящиком.

Тайниками могут служить технологические люки, расположенные в коридоре вагона, и ящик для хранения белья. Они легко открываются, процедура закладки может занять всего несколько секунд. Вдоль всего коридора вагона протянуты отопительные трубы, которые также есть в купе и в туалете. Подъемная металлическая сетка радиатора, закрывающая трубы, служит прикрытием для уложенных на трубы предметов.

В технологию осмотра пассажирского купе обязательно входит обследование нижних рундуков, решетки отопления, светонепроницаемой шторы и потолочных люков.

Над багажной полкой купе сверху и сбоку располагаются два потолочных люка. Там же имеется вентиляционный люк, который представляет собой боковые полости и полости за радиоточкой. За ними следует вентиляционная шахта, через которую хорошо просматривается весь вагон. Люки плацкартного вагона устроены иначе — через съемную панель в месте расположения радиоточки видны только трубы большого диаметра. Вентиляционный люк в каждом купе открывается в двух местах, его ниши по объему, на первый взгляд, невелики. Однако имели место случаи, когда из них изымали до 60 килограммов наркотических средств.

Часто подразумевается, что преступление могло быть совершено не на месте обнаружения следов, а в другом месте. В таких случаях проводится несколько осмотров места происшествия в разных местах.

Так, из материалов уголовного дела № 15/6633 (Следственное отделение Курского линейного отдела МВД России на транспорте, 2014 год) известно следующее. Гр-ка П. заявила, что по приезде домой обнаружила — из ее дамской сумочки пропали денежные средства и золотые изделия. При этом в поезде, которым она следовала от Орла до Курска, похищенные впоследствии предметы были при ней. По прибытии в Курск

гр-ка П. провела один час в зале ожидания вокзала, после чего ее встретил муж, с которым она поехала домой.

Было принято решение о производстве осмотра места происшествия одновременно в четырех местах: по месту обнаружения преступления — в квартире гр-ки П.; в зале ожидания вокзала Курска; осматривался автомобиль, на котором женщина ехала домой от вокзала; осматривался вагон, в котором она прибыла в Курск. При осмотре вагона был обнаружен футляр, в котором гр-ка П. перевозила золотые украшения. Это позволило установить, что золотые украшения были похищены в поезде.

Вывод. В отличие от некоторых других первоначальных следственных действий на объектах железнодорожного транспорта осмотр места происшествия должен быть проведен немедленно. Всякая отсрочка может привести к изменениям обстановки, утрате следов преступления, забыванию потерпевшими и свидетелями важных для дела обстоятельств. Практически во всех случаях производство повторного либо дополнительного осмотра места происшествия на объектах железнодорожного транспорта невозможно. При этом на объектах железнодорожного транспорта осмотр места происшествия становится основным источником получения информации, значимой для раскрытия и расследования преступления.

Список литературы

1. Бурданова В.С. Виктимологические аспекты криминалистики: учебное пособие / В.С. Бурданова, В.М. Быков. Ташкент, 1981.
2. Еникеев М.И. Психология следственных действий: учебно-практическое пособие / М.И. Еникеев. М., 2013.
3. Козырева И.Е. Психологические аспекты свидетельских показаний / И.Е. Козырева // Эксперт-криминалист. 2011. № 3. С. 16–17.
4. Комиссарова Я.В. О проблеме криминалистического изучения личности носителей специальных знаний / Я.В. Комиссарова, В.И. Комиссаров // Lex russica (Русский закон). 2014. Том XCV (№ 10). С. 1201–1206.
5. Пудаков Е.Р. Неотложные следственные действия в структуре предварительного расследования / Е.Р. Пудаков // Российский следователь. 2007. № 21. С. 6–9.
6. Феоктистов А.М. Осмотр места происшествия: уголовно-процессуальные проблемы / А.М. Феоктистов // Уголовное судопроизводство. 2007. № 4. С. 14–16.

¹ Подробно см.: Пудаков Е.Р. Неотложные следственные действия в структуре предварительного расследования // Российский следователь. 2007. № 21. С. 6–9; Феоктистов А.М. Осмотр места происшествия: уголовно-процессуальные проблемы // Уголовное судопроизводство. 2007. № 4. С. 14–16.

² Комиссарова Я.В., Комиссаров В.И. О проблеме криминалистического изучения личности носителей специальных знаний // Lex russica (Русский закон). 2014. Том XCV (№ 10). С. 1201–1206.

³ См., например: Бурданова В.С., Быков В.М. Виктимологические аспекты криминалистики: учебное пособие. Ташкент, 1981. С. 61–63; Еникеев М.И. Психология следственных действий: учебно-практическое пособие. М., 2013. С. 8.

⁴ Козырева И.Е. Психологические аспекты свидетельских показаний // Эксперт-криминалист. 2011. № 3. С. 16–17.

ПРОБЛЕМЫ КРИМИНАЛИСТИЧЕСКОГО ИССЛЕДОВАНИЯ ДОКУМЕНТОВ

Криминалистическое исследование документов является одним из наиболее распространенных видов исследований, проводимых при назначении судебных экспертиз по уголовным и гражданским делам. На страницах журнала «Эксперт-криминалист» регулярно публикуются статьи специалистов в данной области.

Особую благодарность коллектив Издательской группы «Юрист» выражает постоянным авторам журнала «Эксперт-криминалист» — **Михаилу Петровичу и Петру Михайловичу Кошмановым**, которые на протяжении всех 10 лет выхода журнала в свет щедро делятся с читателями результатами своих научно-прикладных исследований.

Публикуя новые статьи по проблемным вопросам криминалистического исследования документов, приглашаем специалистов принять участие в дискуссии.

Оригинальность конструктивного строения современных подписей: понятие и составляющие структурные элементы*

Кошманов Пётр Михайлович,
доцент кафедры исследования документов
Волгоградской академии МВД России,
кандидат юридических наук, доцент
koshm77@mail.ru

Кошманов Михаил Петрович,
кандидат юридических наук, доцент

Вилкова Надежда Алексеевна,
доцент кафедры теории финансов, кредита и налогообложения
Волгоградского государственного университета,
кандидат юридических наук

Шнайдер Андрей Андреевич,
кандидат юридических наук, доцент

В статье рассматривается содержание понятия «оригинальность конструктивного строения подписи». На основе результатов экспериментального исследования авторами детально проанализированы все структурные элементы, определяющие оригинальность подписи, а также выделены критерии, по которым эта особенность подписи оперативно и однозначно устанавливается. Приводится авторское определение понятия «оригинальность конструктивного строения подписи».

Ключевые слова: оригинальность, подпись, конструктивное строение, структурные элементы, транскрипция, экспериментальное исследование, анкетирование.

The article deals with the concept of "originality of the constructional design of signatures". Following experimental studies, the authors made a detailed analysis of all structural elements defining the originality of signatures and specified the criteria, which help to identify this feature of signatures promptly and unambiguously. The article provides the author's definition of the concept of "originality of the constructional design of signatures".

Key words: originality, signature, constructional design, structural elements, transcription, experimental study, questioning.

* Originality of the Constructional Design of Modern Signatures: Concept and Structural Components

Koshmanov Pyotr M., Assistant Professor of the Department of Documentary Research in the Volgograd Academy of the Ministry of Internal Affairs of Russia, Candidate of Legal Sciences, Assistant Professor

Koshmanov Mikhail P., Candidate of Legal Sciences, Assistant Professor

Vilkova Nadezhda A., Assistant Professor of the Department of Theory of Finance, Credit and Taxation in Volgograd State University, Candidate of Legal Sciences

Shnayder Andrew A., Candidate of Legal Sciences, Assistant Professor

Существование современной цивилизации невозможно представить без многообразия документов, выполняющих важнейшие функции юридического удостоверения и закрепления различных аспектов жизнедеятельности человека. Появление все более современных и рациональных форм взаимоотношений между государством, его управленческими органами, бизнес структурами и гражданами страны, наряду с глобальной компьютеризацией, значительно расширило сферу документооборота в нашей стране. Некоторая часть документов становится объектом преступных посягательств с целью получения материальных выгод либо иных социальных благ. По данным экспертной практики, достаточно часто усилия криминальных элементов направлены на подделку подписей, к которым из наиболее значимых реквизитов официальных документов.

Подпись, как личный удостоверительный идентификационный знак конкретного человека [1, с. 680], должна содержать в своей графической конструкции особые элементы, затрудняющие ее имитацию способом подражания оригиналу, которая может быть предпринята кем-либо с целью подлога документа.

По мнению авторов, наиболее успешно эту роль может выполнить такая конструктивная составляющая подписи как **степень оригинальности конструктивного строения подписи**. В толковых словарях русского языка можно встретить очень близкие термину «оригинальность» понятия: своеобразный, необычный [10, с. 450]; особенный, своеобразный, необычный, странный [13, с. 1025]; непохожий на других [12, с. 639]; своеобразный, странный [14, с. 429]; своеобразный, незаурядный, странный [2, с. 575].

Оригинальность подписи неразрывно связана с ее конструктивным строением, поскольку именно в нем находят свою полную реализацию приведенные выше определения сути данного термина. На наш взгляд, содержание термина «оригинальность» применительно к подписи не ограничивается приведенными выше толкованиями, а состоит из «набора» специфических дополнительных элементов, которые уточняют, углубляют и расширяют его понятие. Приведем полный перечень авторского видения элементов, которые составляют содержание понятия «оригинальность конструктивного строения подписи».

Первыми в этом перечне стоят свойства: *непохожесть, необычность (своеобразие)* графического изображения конструкции подписи по сравнению с подписями других лиц. Оценочное суждение о необычности (своеобразии) конструкции подписи может быть сделано лишь в том случае, когда имеются критерии, позволяющие однозначно и оперативно определить-

ся с ее наличием либо отсутствием в конкретном изучаемом почерковом объекте.

При исследовании буквенно-цифровых записей такие критерии достаточно четко определены как для общих, так и для частных признаков почерка. Для общих признаков почерка ими являются общие правила письма, а для частных признаков почерка — нормы прописи, т.е. выполнение и соединение элементов в буквах и цифрах, также соединения букв между собой в русском алфавите. Необычность (своеобразие) почерка, которым выполнена рукопись, может проявляться в отклонении от общих правил письма целого ряда общих признаков: степени выработанности почерка, его размера, разгона и наклона, а также связанности, формы и направления движений. Однако наиболее «ярко» своеобразии находит свое выражение в общем признаке «строение почерка». Значительные отклонения от прописных конструкций знаков приводят к тому, что вся система движений в такой рукописи приобретает своеобразие (редковстречаемость), вследствие упрощения либо усложнения букв или их отдельных элементов. Чем значительней отступление от общих правил письма, тем большую необычность (оригинальное своеобразие) приобретает система движений, которыми выполнялась рукопись. В упрощенных по степени сложности почерках необычность (своеобразие) чаще проявляется в том, что их исполнители не только упрощают строение букв, но зачастую и заменяют буквы алфавита на условные знаки (символы), смысл которых понятен только исполнителю рукописи. Усложнение строения букв также может настолько видоизменить всю систему движений в рукописи, что ее необычность (своеобразие) будет однозначно восприниматься всеми читающими рукопись лицами, даже незнакомыми с основами судебно-почерковедческой экспертизы (рис. 1).

Что касается частных признаков почерка, то их необычность (своеобразие), является результатом существенного отклонения от норм прописей. На их наличие в рукописях издавна обращалось внимание в криминалистической литературе, где они и получили условное наименование — «броские» признаки почерка (рис. 2).

По сравнению с почерками, которыми выполняются буквенно-цифровые записи, для подписей не предусмотрены стандарты (нормы, требования), которыми мог бы руководствоваться ее автор-исполнитель при создании личного удостоверительного знака. Этот процесс совершенно не регламентирован. В конечном итоге его результат зависит как от степени творческого отношения «владельца» подписи к ее графической конструкции, так и от понимания им важности для официальных документов данного обязательного их реквизита [8, с. 5].

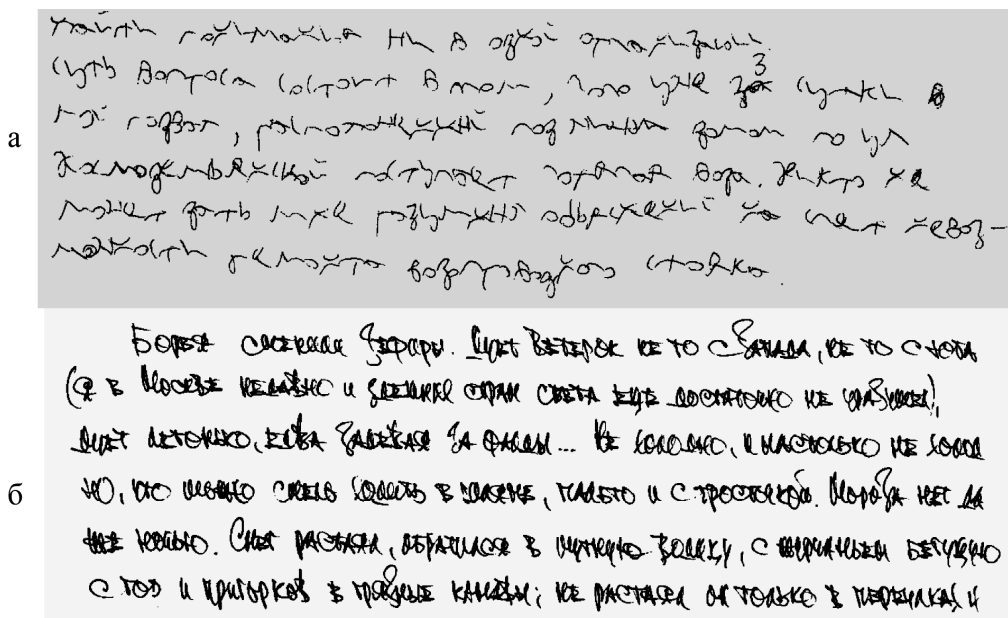


Рис. 1. Почерки, имеющие необычную (своеобразную) степень сложности движений: а) упрощенную; б) усложненную

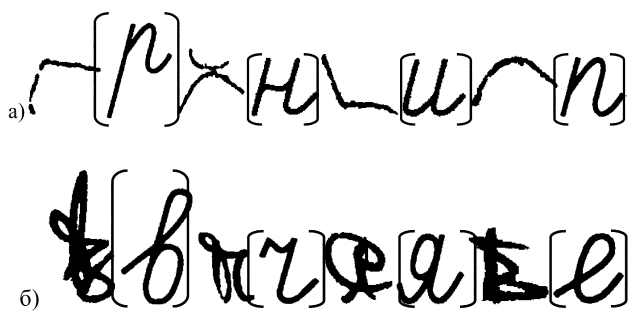


Рис. 2. Необычные (броские) частные признаки почерка в рукописях, показанных на рис. 1:

а) упрощенного строения; б) усложненного строения

Указанные обстоятельства заставили авторов статьи искать иные критерии, нежели те, что были давно выработаны в судебном почерковедении, по которым можно было бы достаточно легко и однозначно определиться с наличием либо с отсутствием оригинальности в конструкции любой подписи, выполненной российским гражданином. По нашему мнению, в качестве такого рода критериев могут быть использованы (выбраны) конструкции обычных (типичных), привычных, традиционных, широко распространенных в нашей стране современных подписей. Установление «типов» таких подписей было осуществлено авторами в процессе анализа более 9000 экспериментально полученных подписей российских граждан. При этом за основу «нормы прописи» (т.е. отправную точку) были взяты два общих признака: транскрипция подписи и степень сложности ее конструкции. Данные признаки позволили не только дифференцировать все экспериментальные подписи на три группы, но и выделить в каждой из этих групп по конструктивному строению наиболее типичные (традиционные, привычные) и наиболее распространенные на практике подписи. Кроме того, данный подход позволил авторам описать применительно к каждой группе подписей присущие им особенности конструктивного строения, а также проиллюстрировать их с помощью качественного экспериментального материала. (В связи с тем, что описание и иллюстрирование наиболее типичных подписей российских граждан представляет собой значительный по объему материал, его планируется изложить в отдельной статье).

Вторым основным структурным элементом, составляющим содержание понятия «оригинальность конструктивного строения подписи», является **неповторяемость** ее среди множества подписей других лиц. неповторяемость конструкции подписи среди подписей других лиц обеспечивается полной свободой ее автора в выборе графического рисунка (изображения) собственной подписи. Казалось бы, такой подход позволяет сделать подпись каждого человека настолько индивидуальной, что о существовании ее «двойников» (аналогов) не может быть и речи. Однако, как показали результаты авторского экспериментального исследования, подписи, имеющие практически одинаковую конструкцию, но выполненные разными лицами, действительно существуют (в изучаемом нами экспериментальном массиве подписей их число составило около 0,5%). Это явление иногда наблюдается в подписях однофамильцев, причем простого строения, но в значительно большей степени присуще подписям, имеющим настолько упрощенную конструкцию, что ее графическое изображение предстает в виде условного символа (обозначения), выполненного несколькими «простейшими» движениями. В криминалистической литературе данная группа подписей именуется «сходными» [11, с. 59–60].

Среди экспериментального материала сходные изображения чаще наблюдались в подписях, выполненных разными лицами, причем именно упрощенной конструкции, в которых полностью отсутствовали черты (элементы) оригинальности (рис. 3).

Оригинальность конструктивного строения подписи может выступать в качестве оценочного показателя (уровня, степени)

ее защищенности от подделки, что составляет **третий** основной элемент, входящий в ее содержание [4, с. 14]. Она является самым эффективным и действенным средством защиты подписей от их имитации способом подражания подписи-оригиналу.

В криминалистической литературе еще в 1958 году Л.Е. Ароцкером было предложено деление способов подражания на три приема: «на глаз», «по памяти» и после предварительной тренировки. Данный подход к проблеме актуален и в настоящее время [1, с. 158–159]. Как свидетельствуют результаты проведенного авторами специального экспериментального исследования, подписи, имеющие ярко выраженную оригинальность конструкции, даже после длительной тренировки подражателем в ее воспроизведении, могут сохранять признаки, присущие подписному почерку их непосредственных исполнителей. При этом не следует забывать, что на степень успешности имитации чужой подписи подражателем наряду с исполняющим им приемом оказывают влияние и множество других факторов, главный из них – обладание подражателем художественными способностями [9, с. 103].

К сожалению, среди перечисленных в современной криминалистической литературе способов защиты подписи от ее имитации путем подражания подписи оригиналу не указывается степень оригинальности ее конструктивного строения [3]. Этот пробел свидетельствует не только о недооценке роли и значения этой главной особенности многими исследователями подписей, но и лишает исполнителя подписи, по причине отсутствия у него соответствующей информации, эффективного средства противодействия ее подделке. Подписи, имеющие ярко выраженную оригинальную конструкцию, в полной мере выполняют возложенную на них защитную функцию, которая по существу и превращает подпись в поистине полноценный реkvизит любого официального документа.

Четвертым компонентом (элементом), определяющим содержание оригинальности конструктивного строения подписи, является **степень ее узнаваемости** другими лицами. Данная особенность конструкции подписи позволяет, с одной стороны, легко и надолго запоминать ее другим лицам, видевшим эту подпись, а с другой стороны – однозначно узнавать и оперативно выделять ее из большого числа подписей, принадлежащих другим лицам. В целях определения возможностей узнаваемости российскими гражданами подписей по степени оригинальности их конструктивного строения, авторами было осуществлено анкетирование 1500 лиц (в равных пропорциях мужчин и женщин), средний возраст которых составил 33 года.

В нашей анкете были приведены изображения пяти подписей, имеющих разную степень оригинальности их конструктивного строения (рис. 4). Каждому из добровольных участников исследования предлагалось выбрать одну из подписей, которая, по его мнению, имеет наиболее своеобразную, оригинальную конструкцию. Их индивидуальные мнения выразились в следующих показателях: первой подписи отдали свои предпочтения 17,6%, второй – 56,1%; третьей – 15,1%; четвертой – 6,2%; пятой – 5%.

После того, как каждый из участников эксперимента определился с выбором наиболее оригинальной подписи, ему предлагалось ответить на вопрос: «Смог бы он узнать данную подпись среди множества других подписей?» На этот вопрос предусматривалось три варианта ответов. Приведем их вместе с количественными показателями участников эксперимента,

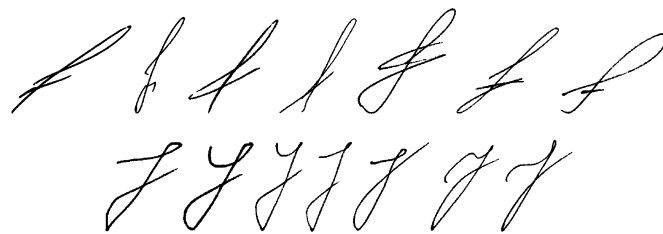


Рис. 3. Выполненные разными лицами подписи, конструктивное строение которых имеет значительную степень сходства

выразивших свое мнение по данному вопросу: очень легко, без длительного ее изучения — 33,3%; узнал(а) бы, если бы внимательно ее рассмотрел(а) — 58,4%; узнал(а) бы с трудом, поскольку я не запоминаю изображения образов надолго — 8,3%.

Затем перед участниками эксперимента ставился следующий вопрос: «Через какое время Вы смогли бы, увидев снова данную подпись, узнать ее и вспомнить, когда ее видели?» Ответы на этот вопрос (в процентах) приведены в табл. 1 по временным промежуткам, которые были указаны в анкете.

Таблица 1
Сроки запоминания анкетирруемыми представленными им подписей

| Временные периоды | Мнение анкетирруемых |
|-------------------|----------------------|
| полгода | 40% |
| год | 32% |
| два года | 11% |
| три года | 9% |
| пять лет и более | 8% |

Полученные нами результаты анкетирования свидетельствуют о том, что подавляющее большинство испытуемых воспринимают оригинальность конструкции подписи как главный показатель (элемент) ее узнаваемости при ее встречаемости среди подписей других лиц. К тому же, по их мнению, оригинальность конструкции графического изображения подписи способствует запоминанию ее образа на длительный временной период.

Оригинальность конструктивного строения подписи неразрывно связана с потенциальной возможностью идентификации ее исполнителя, что является **пятым** позитивным аспектом ее содержания, ведь идентификация (отождествление) исполнителя подписи основывается на комплексе общих и частных признаков подписного почерка, отобразившихся в ее графическом изображении [5, с. 16]. Как свидетельствуют результаты проведенного авторами анкетирования по изучению конструкций современных подписей, именно в подписях с ярко выраженной оригинальностью конструкции практически всегда присутствует необходимый объем признаков подписного почерка, достаточный для осуществления отождествления исполнителя данной подписи. В практической деятельности экспертных

подразделений различных ведомств вопрос по установлению исполнителя подписи является наиболее распространенным. Однако выводы эксперта формулируются в категорической положительной форме лишь немногим более чем в 50% случаев из числа всех исследованных экспертами подписей. В этой связи оригинальность конструктивного строения подписи является тем весомым аргументом, который существенно расширяет объем и значимость идентификационных признаков подписного почерка, вследствие чего значительно возрастает число выводов экспертов в форме категорического положительного экспертного суждения об исполнителе спорной подписи.

Одной из двух основных функций, выполняемых в документах подписями, является *удостоверительная* [7, с. 41]. Подпись как обязательный реквизит документа призвана удостоверить содержащуюся в нем информацию как совместно с другими реквизитами документов (оттисками печатей и штампов, бланками, фотокарточкой владельца документа), так и самостоятельно. В последнем случае даже при наличии одной подписи документ приобретает соответствующий правовой статус. Такое положение дел характерно для гражданско-правовых отношений, и данный факт, по нашему мнению, также должен найти свое отражение в статусе «оригинальность подписи», в качестве ее **шестого** составного элемента. Очевидно, выполнение как удостоверяющей, так и защитной функции подписи в полном объеме неразрывно связано с оригинальностью ее конструктивного строения, благодаря чему подпись и становится убедительным и по-настоящему весомым реквизитом документа, гарантирующим его подлинность в ситуациях, рассмотренных нами в данной статье.

В заключение, суммируя изложенное выше, полагаем возможным сформулировать следующее определение: оригинальность конструктивного строения подписи — это специфическое (необычное, нетрадиционное) ее графическое изображение, которое не повторяется в подписях других лиц, легко и надолго запоминается, позволяет однозначно отождествить ее исполнителя и способствует в полном объеме реализации в ней удостоверяющей и защитной функций, как полноценного реквизита документа.

Список литературы

1. Ароцкер Л.Е. Основные вопросы криминалистического исследования подписей, выполненных с подражанием / Л.Е. Ароцкер // Теория и практика криминалистической экспертизы. Сб. 3. М., 1958. С. 136–179.
2. Большой толковый словарь русского языка / под ред. Д.Н. Ушакова. М., 2004.



Рис. 4. Подписи с разной степенью оригинальности их конструктивного строения, представленные участникам эксперимента



3. Бондаренко П.В. Защита подписи от подделки / П.В. Бондаренко [электронный ресурс]. URL: <http://www.textology.ru/article.aspx?ald=158>

4. Кошманов П.М. Дифференциация современных подписей по степени оригинальности их конструктивного строения / П.М. Кошманов, М.П. Кошманов, Н.А. Вилкова // Эксперт-криминалист. 2015. № 2. С. 10–14.

5. Кошманов П.М. Идентификационная информативность подписи — основа отождествления ее исполнителя / П.М. Кошманов, М.П. Кошманов, А.А. Шнайдер // Эксперт-криминалист. 2009. № 1. С. 15–20.

6. Кошманов П.М. Подпись как обязательный реквизит документов: понятие и перечень требований, предъявляемых к ней / П.М. Кошманов, М.П. Кошманов // Инновации в образовательной деятельности и их влияние на развитие: материалы международной научно-практической конференции. Саранск, 2012. С. 677–680.

7. Кошманов П.М. Удостоверительная и защитная функции подписи / П.М. Кошманов, М.П. Кошманов, А.А. Шнайдер // Нотариус. 2010. № 3. С. 40–46.

8. Кошманов П.М. Формирование современной подписи: этапность и специфичность процесса, основные закономерности и сопутствующие факторы / П.М. Кошманов, М.П. Кошманов, А.А. Шнайдер // Эксперт-криминалист. 2011. № 3. С. 4–7.

9. Кошманов П.М. Экспертно-криминалистическое исследование современных подписей / П.М. Кошманов, М.П. Кошманов. Волгоград: ВА МВД России, 2013.

10. Ожегов С.И. Толковый словарь русского языка / С.И. Ожегов; под ред. Н.Ю. Шведовой. М.: Русский язык, 1994.

11. Словарь основных терминов судебно-почерковедческой экспертизы / В.Ф. Орлова и др. 2-е изд. перераб. и доп. М.: РФЦСЭ, 2003.

12. Словарь русского языка. 2-е изд. / под ред. А.П. Евгеньевой. М., 1982. Т. 2.

13. Словарь современного русского литературного языка. М., 1959. Т. 8.

14. Современный словарь иностранных слов. СПб., 1994.

**Принимаем
к опубликованию
ваши статьи,
обзоры,
рецензии!**

**avtor@lawinfo
www.lawinfo.ru**

Проблемные вопросы криминалистического исследования подписей в таможенных документах*

Лихачева Олеся Александровна,
начальник отдела криминалистических исследований
Центрального экспертно-криминалистического
таможенного управления ФТС России
likhachevaoa@ca.customs.ru

Макаренко Владимир Геннадьевич,
руководитель таможенной практики и ВЭД
компаний «КонцептПоинт»
vladimir.makarenko@icloud.com

Авторами статьи рассмотрены вопросы, касающиеся проведения почерковедческих экспертиз и исследований (подписей) в документах таможенного контроля, выполняемых в экспертных подразделениях ФТС России. Плановый переход таможенных органов на формы электронного документооборота накладывает отпечаток и на характер фальсификаций тех таможенных документов, оформление которых по сегодняшний день осуществляется на бумажных носителях. В этой связи существует ряд проблемных аспектов, рассмотренных авторами статьи.

Ключевые слова: подпись лица; специальные знания; сертификат страны происхождения товара; заключение эксперта; идентификация признаков; подпись; Российская национальная система предпочтений.

In this article authors discussed some aspects about the handwriting expertise of signatures that are marking some kinds of Customs documents. Authors give their analyses of handwriting researching in expert forensic units of RF Customs authorities. Transition of customs authorities to forms electronic document flow leaves a mark and on nature of falsifications of those customs documents which registration till today is carried out on papers. There is a number of the problem aspects considered by authors of article.

Key words: signature of the person; special knowledge; Certificate of country of origin; expert's report; identification signs of signature; The Russian National Preference System.

В последние годы Федеральная таможенная служба приносит более половины доходной части бюджета России, что само по себе является существенным фактором для принятия мер по защите системы осуществления данной фискальной функции таможенных органов.

Как справедливо отмечает М.М. Колесникова, одной из важных задач внешней экономической политики всякого государства была и остается задача всемерного развития и расширения внешней торговли, совершенствование механизма производственного и иных видов сотрудничества с другими странами, без чего невозможно осуществление политических и социально-экономических преобразований, достижение мировых показателей производительности труда, насыщение внутреннего рынка необходимыми товарами в достаточном количестве и высокого качества, укрепление и защита внешне-экономических интересов¹.

Большинство процессов, связанных с выполнением таможенных операций, в настоящее время осуществляется в удаленном режиме доступа: таможенные декларации подаются в форме электронного документа; приложения к ним — электронные копии и т.д. И все-таки пока еще не произошло полного перехода функциональных систем таможенных органов на электронный документооборот. В некоторых случаях участниками внешнеэкономической деятельности для совершения таможенных операций и при таможенном контроле предоставляются документы на бумажном носителе.

Однако здесь стоит сказать, что постоянное изменение технологий изготовления документов и активное использование современной множительной техники не только для изготовления бланков документов, но и для составления основного его текста привели к упрощению этой процедуры и обезличиванию доку-

мента. Единственным объектом, позволяющим идентифицировать исполнителя таких документов или лицо, от имени которого выполняются юридически значимые удостоверения, является подпись. Таким образом, происходит значительное увеличение доли подписей как объектов судебно-почерковедческой экспертизы в таможенных органах. При этом общеизвестно, что подпись является наиболее сложным объектом почерковедческого исследования, что связано с малым объемом графического материала, содержащегося в ней, по сравнению с другими почерковедческими объектами (рукописными записями и текстами).

Судебно-почерковедческая экспертиза — один из самых сложных видов криминалистических исследований. Трудности в ее производстве связаны с тем, что письменно-двигательный навык человека имеет сложноорганизованную психофизиологическую основу, а процесс выполнения рукописи — непосредственного объекта исследования — чаще всего сопровождается воздействием сразу нескольких различных внешних или внутренних сбивающих факторов. Однако современный уровень развития судебно-почерковедческой экспертизы позволяет практически решать широкий круг задач идентификационного, диагностического и ситуационного характера.

Почерковедческие исследования в таможенных органах в настоящее время в большом объеме решают задачи по установлению достоверности одного из важнейших таможенных документов — сертификата происхождения товара, наличие которого у участника ВЭД, при совершении в отношении импортируемого им товара таможенных операций, является подтверждением факта производства продукции в стране, пользующейся Российской национальной системой предпочтений (РНСП) и дает право на получение определенных скидок при уплате ввозных таможенных пошлин.

* Problematic Issues of Forensic Examinations of Signatures in Customs Documents

Likhacheva Olesya A., Head of the Department of Forensic Examinations in the Central Forensic Customs Administration of the Federal Customs Service of Russia

Makarenko Vladimir G., Head of Customs Practices and Foreign Economic Activities in ConceptPoint



Ранее в ФТС России рассматривался вариант отказа от бумажных форм сертификата происхождения товара по форме СТ-1 в пользу электронной информации, предоставляемой в рамках информационного взаимодействия с торгово-промышленными палатами — при контроле соблюдения Правил определения страны происхождения товаров. Предполагалось, что внедрение электронной системы контроля ввоза-вывоза позволит создать условия для отказа от предоставления в налоговые органы таможенных документов и документов с отметками таможи, предусмотренных ст. 165 Налогового кодекса РФ, на бумажном носителе (подтверждение нулевой ставки НДС при вывозе товаров). Однако в ряде случаев бумажные документы предусмотрены требованиями международного законодательства. Ведь товар в страны Таможенного союза зачастую следует через несколько границ и проходит по территории нескольких государств. На бумажном носителе пока применяются такие документы, как международная товарно-транспортная накладная (CMR), Carnet TIR, Carnet ATA и ряд других².

Сертификат происхождения товара до настоящего времени применяется на бумажном носителе, это документ, который необходим для таможенных органов импортирующей страны для тарифного регулирования ввозимых товаров, получения льготных тарифов, беспощинного ввоза, освобождения от дополнительного налогообложения. В настоящее время существуют три основных вида сертификатов происхождения: Сертификат происхождения формы «СТ-1»; Сертификат происхождения общей формы; Сертификат происхождения по форме «А». Наиболее часто на почерковедческую экспертизу направляются первый и третий виды документа.

Почерковедческие экспертизы проводятся в Центральном экспертно-криминалистическом таможенном управлении (далее — ЦЭКТУ) ФТС России, которое на основании действующих нормативных правовых актов осуществляет судебно-экспертную, экспертно-криминалистическую, экспертно-исследовательскую, научно-исследовательскую и научно-методическую деятельность. Надо отметить, что ЦЭКТУ также осуществляет экспертно-криминалистическое обеспечение потребностей таможенных органов при осуществлении таможенного контроля и правоохранительной деятельности в проведении экспертиз и исследовании товаров, транспортных средств, документов, а также других объектов, перемещаемых через таможенную границу Таможенного союза³.

Стоит отметить, что в подведомственных Федеральной таможенной службе организациях широко применяется институт использования специальных знаний как в процессуальной, так

и в непроцессуальной формах⁴. Начиная с 2006 года в ЦЭКТУ создана и постоянно актуализируется картотека образцов подписей должностных лиц, компетентных заверять сертификаты происхождения товара в странах, участвующих в системе РНСП. Через подразделения международного сотрудничества образцы подписей направляются в ЦЭКТУ из компетентных органов заинтересованных стран. Как правило, такими органами являются торгово-промышленные палаты. Важным является то, что образцы подписей оформляются в одном экземпляре, который и поступает в ЦЭКТУ ФТС России, что является определенной проблемой для экспертных таможенных подразделений государств — членов Таможенного союза (Республики Беларусь, Республики Казахстан), так как им направляются электрофотографические копии, что затрудняет почерковедческое исследование. В то же время в ряде случаев и сами исследуемые объекты могут быть выполнены не собственноручно исполнителем (должностным лицом компетентного органа), а нанесены при помощи факсимиле, что не является почерковым объектом. Образцы предоставляются в одном экземпляре (см. фото № 1).

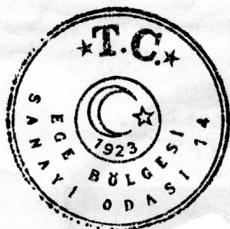
Это является проблемой для экспертов ЦЭКТУ, т.к. в соответствии с существующими методиками почерковедческих экспертиз объем образцов должен быть достаточен для полного и всестороннего проведения исследования, т.е. для выявления признаков, индивидуализирующих почерк исполнителя, а также для изучения морфологических признаков подписного почерка проверяемого лица и выявления пределов вариационности, устойчивости признаков почерка.

Тут необходимо сказать, что почерковедческое исследование копий подписей (не факсимиле), с целью решения диагностических и идентификационных вопросов, имеет свою специфику, так как, во-первых, исследуется не сам почерковый объект, а его изображение; во-вторых, при копировании изменяются некоторые общие и частные признаки почерка; в-третьих, появляются «помехи», зависящие от степени износа копировально-множительной техники (расплывы красящего вещества, его утрата и т.д.), что снижает качество копий и затрудняет, а иногда исключает решение поставленных вопросов.

При принятии материалов к производству, до начала почерковедческого исследования подписи эксперт изучает подписи на предмет применения технических средств при ее выполнении, с целью чего подпись исследуется визуально под различными углами освещения и на просвет, с помощью микроскопа при увеличении от 10х до 500х, в УФ и ИК-лучах (в видимой и невидимой зонах спектра). В случае если экспер-

**EGE BÖLGESİ
SANAYİ ODASI**

Tarih :
Sayı :
Servis:
Konu :



Gülcan Meral TURNACILAR
Dış Ticaret Personeli

**AEGEAN REGION CHAMBER
OF INDUSTRY
İZMİR - TÜRKİYE
EGE BÖLGESİ SANAYİ
ODASI**

Фото № 1. Образец подписи должностного лица (Турецкая Республика)

том установлен факт выполнения подписи с применением технических средств, то это может являться основанием для отказа от ее дальнейшего почерковедческого исследования.

Трудности исследования подписи связаны с тем, что письменно-двигательный навык человека имеет чрезвычайно сложно организованную психофизиологическую основу, а подпись отражает этот навык в очень сжатой, краткой форме. С одной стороны, подпись является неосознанным проявлением сформированного письменно-двигательного навыка и, как правило, появляется в возрасте 17–20 лет. С другой, она отображает индивидуальные особенности этого навыка в очень специфической форме. Особенность процесса формирования подписи в период сложившегося письменно-двигательного навыка предполагает, что подписной почерк исполнителя может претерпевать незначительные изменения, а чаще (особенно у мужчин) остается неизменным на долгие годы.

Имеет смысл остановиться на вопросе, касающемся формы назначения почерковедческих исследований Сертификатов происхождения товара. В большинстве случаев такие исследования назначаются при таможенной экспертизе, которая имеет специфические характеристики, закрепленные в законодательстве. Таможенная экспертиза — организация и проведение исследований, осуществляемых таможенными экспертами и (или) иными экспертами с использованием специальных и (или) научных познаний для решения задач в области таможенного регулирования⁵. С точки зрения общей теории экспертизы таможенные экспертизы не представляют самостоятельный вид. Тем не менее при классификации экспертиз некоторыми учеными предпринимаются попытки обосновать правомочность и целесообразность выделения таможенных экспертиз в отдельный вид⁶. Хотя возможно и назначение судебной почерковедческой экспертизы Сертификата, в случаях выявления фактов недостоверного декларирования либо уклонения от уплаты таможенных платежей.

Существует особенность почерковедческого исследования подписей в Сертификатах происхождения товара по форме «А», связанная с тем, что документы выдаются в развивающихся зарубежных странах, имеющих совершенно иную письменность, отличную от латиницы и кириллицы (см. фото № 2). В то время как Сертификаты по форме «СТ-1» выдаются в странах СНГ, таких как Украина, Молдова, Казахстан и др.

Проблемным вопросом является исследование подписей в Сертификатах по форме «А», выдаваемых в Китайской Народной Республике. На одном из заседаний Научно-методической секции ЦЭКТУ по криминалистическим исследованиям, состоявшемся в 2012 г. в Уфе, экспертом-почерковедом Л.В. Журавлевой (г. Иркутск) была озвучена проблематика, связанная с подобными документами, направляемыми на почерковедческую экспертизу. Как отметила Л.В. Журавлева, данные объекты все чаще встречаются по делам, связанным с расследованием мошеннических действий различных уровней, что стало причиной направления в экспертно-криминалистические подразделения правоохранительных органов Российской Федерации Сибири и Дальнего Востока, постановлений и опре-

делений о проведении почерковедческих экспертиз записей и подписей, выполненных китайским иероглифическим письмом. То же касается и Сертификатов происхождения по форме «А».

При исследовании иероглифического письма в первую очередь решается вопрос о сопоставимости почерковых объектов между собой (и/или с представленными образцами). В случае несопоставимости объектов, согласно традиционной почерковедческой методике, дается ответ в форме «не представлено возможным». При установлении внешнего сходства почерковых объектов эксперты, обращаясь к переводчикам, получают подтверждение смыслового (а не только графического) тождества, и соответствия подписи, выполненной иероглифами, латинской либо русской ее транскрипции. Оптимальным является перевод, в котором не только указывается совпадение лексического значения подписей (записей), но и указывается последовательность нанесения черт в каждом иероглифе, т.е. норма прописи данного графического знака.

Таким образом, как указывает Л.В. Журавлева, основную проблему при почерковедческом исследовании подписей, выполненных иероглифическим письмом, составляет то обстоятельство, что иероглифы значительно отличаются от привычных для нас букв алфавита. В этой связи актуальна разработка методик почерковедческого исследования иероглифических подписей для криминалистических экспертиз и исследований в таможенных целях.

По мнению В.М. Данилкиной, достигнутый в настоящее время высокий научно-методический потенциал судебно-почерковедческой экспертизы обеспечивает эффективное решение широкого круга идентификационных и диагностических задач. В то же время задачи по установлению сходства почерков разных лиц (факта, уровня и вида), их дифференциации в ходе криминалистических исследований остаются еще недостаточно разработанными в теоретическом и методическом аспектах. Данное относится к экспертному изучению малоинформативных сходных рукописей — текстов малого объема, подписей и кратких записей, выступающих объектами каждого пятого судебно-почерковедческого исследования⁷. Как показывает практика, в документах, представляемых при таможенном контроле, наличие подобных объектов наблюдается практически всегда. Авторами за время практической деятельности в отделе криминалистических исследований ЦЭКТУ, неоднократно предпринимались попытки на уровне рекомендаций закрепить требование прописывать фамилию декларанта в графе 54 Декларации на товары.

Говоря о невозможности на сегодняшний день полного отказа от документов на бумажном носителе, стоит отметить важность тех экспертных исследований, которые позволяют в достаточно оперативном режиме определять легитимность представляемых документов. В соответствии с отчетными данными, только в одном подразделении ЦЭКТУ за 2014 год было проведено более одной тысячи таможенных экспертиз по сертификатам происхождения товара по формам «А» и СТ-1. При проведении почти 150 из них были выявлены нарушения различного характера.

11. Certification

It is hereby certified, on the basis of control carried out, that the declaration by the exporter is correct.

Gülcan Meral ŞATANA
Dış Ticaret Personeli




Place and date signature and stamp of certifying authority

12. Declaration by the exporter

The undersigned hereby declares that the above details and statements are correct; that all the goods were produced in

TURKEY TURKEY
(Country)

and that they comply with the origin requirements specified for those goods in the Generalized System of Preferences for goods exported to:

RUSSIAN FEDERATION RUSSIAN FEDERATION
Sahem
IZMIR, 02.04.2010 Mak. İhr. San. ve Tic. Ltd. Ş.
(Importing Country)
Cumhuriyet Mah. Karabak. Sk. No: 24 Yazibaşı-Tepe
Tel: 0.232.853.76.00 Fax: 0.232.853.76.01 IZMİR
E-Posta: info@izmir.sahem.com.tr D.743 005 8040

Place and date signature of authorised signatory

Фото № 2. Исследуемая подпись в графе 11 Сертификата формы «А»



Данный факт свидетельствует о том, что для противодействия преступным посягательствам в сфере таможенного регулирования требуется постоянная и слаженная работа действенных механизмов как внутригосударственного, так и международного права, что позволит государствам — членам Таможенного союза осуществлять внешнеэкономическую деятельность в эффективно функционирующем правовом поле. Планомерный переход на электронные формы документооборота в государстве подразумевает его осуществление без ущерба для экономической безопасности России, что накладывает определенные обязательства на таможенные органы, в частности, по достоверному, всестороннему и квалифицированному контролю над предоставляемыми к совершению таможенных операций документами.

Как отмечает в своих выступлениях на семинарах С.М. Алферова, заместитель директора по экспертной работе АНО Экспертно-консультационный центр «КанонЪ», многолетней практикой экспертов-почерковедов не одного поколения установлено, что повторить рукописную подпись, а тем более запись (например, Ф.И.О.) определенного лица в точности так, как ее выполняет данное конкретное лицо (с набором таких же индивидуальных признаков), невозможно, тогда как электронные подписи и т.п. подделываются неоднократно и отличить их от оригиналов зачастую невозможно.

Так стоит ли отказываться от бумажных носителей при таких несовершенных технологиях? Возможно, наоборот, необходимо разработать формы документов, в которых будет стоять не только подпись ответственного лица, но и расшифровка (Ф.И.О.), а также разработать в международной практике обмен между государственными органами, ответственными за перевозку и перемещение грузов, образцов почерка и подписей должностных лиц, достаточных в количественном и качественном отношении.

Как справедливо отмечают ученые и практики, судебно-экспертная деятельность имеет большие перспективы для дальнейшего развития и усиления значения судебной экспертизы как средства доказывания во всех видах судопроизводства⁸. Это в полной мере относится и к делам о правонарушениях в сфере таможенного регулирования и внешнеэкономической деятельности, в рамках которых почерковедческие исследования имеют не только так называемый «заградительный», но и определенный, вполне ощутимый экономический эффект.

Список литературы

1. Глазунова И.В. Новые положения правового регулирования производства таможенной экспертизы / И.В. Глазунова // Вестник Российской таможенной академии. 2013. № 1. С. 13–16.
2. Комиссарова Я.В. О понятии экспертной деятельности / Я.В. Комиссарова // Эксперт-криминалист. 2008. № 2. С. 26–29.

3. Нестеров А.В. О юридическом положении эксперта / А.В. Нестеров // Эксперт-криминалист. 2013. № 2. С. 12–15.

4. Парфенова М.В. Совершенствование деятельности судебно-экспертных учреждений в Российской Федерации / М.В. Парфенова // Эксперт-криминалист. 2014. № 2. С. 12–14.

5. Пахомов А.В. Судебно-экспертное исследование современной подписи: учебное пособие / А.В. Пахомов, Л.А. Сысоева. М.: ЭКЦ МВД России, 2007.

6. Серегин В.В. Почерковедение и почерковедческая экспертиза: курс лекций / В.В. Серегин. Волгоград: ВА МВД России, 2002.

7. Сысоева Л.А. Судебно-почерковедческое исследование подписи: учебно-методическое пособие / Л.А. Сысоева, Г.В. Парамонова, В.И. Поздняков, В.В. Якушев. СПб.: Изд-во СПб ун-та МВД России, 2013.

¹ Подробно см.: Колесникова М.М. Криминалистическое обеспечение деятельности таможенных органов по выявлению, предупреждению и пресечению таможенных преступлений: дисс. ... канд. юрид. наук. Иркутск, 2008.

² Таможня переместится в on-line [электронный ресурс] // Интервью первого заместителя начальника Главного управления организации таможенного оформления и таможенного контроля Р.В. Давыдова газете «Российская бизнес-газета». № 820 (38) от 25.10.2011 (дата обращения: 25.03.2012).

³ Приказ ФТС России от 03.05.2011 № 902 «Об утверждении Положения о Центральном экспертно-криминалистическом таможенном управлении» (ред. от 30.10.2012) // СПС «КонсультантПлюс».

⁴ Нестеров А.В. О юридическом положении эксперта // Эксперт-криминалист. 2013. № 2. С. 12–15.

⁵ Таможенный кодекс Таможенного союза (приложение к Договору о Таможенном кодексе Таможенного союза, принятому Решением Межгосударственного Совета ЕврАзЭС на уровне глав государств от 27.11.2009 № 17 (ред. от 08.05.2015) // СПС «КонсультантПлюс».

⁶ Глазунова И.В. Новые положения правового регулирования производства таможенной экспертизы // Вестник Российской таможенной академии. 2013. № 1. С. 13–16.

⁷ См.: Данилкина В.М. Теория и практика судебно-почерковедческой экспертизы рукописей, выполненных сходными почерками: дисс. ... канд. юрид. наук. Волгоград, 2014.

⁸ См., например: Комиссарова Я.В. О понятии экспертной деятельности // Эксперт-криминалист. 2008. № 2. С. 26–29; Парфенова М.В. Совершенствование деятельности судебно-экспертных учреждений в Российской Федерации // Эксперт-криминалист. 2014. № 2. С. 12–14.

О классификации скрытых меток цветного электрофотографического оборудования*

Смотров Сергей Александрович,
полковник полиции в отставке,
Почетный сотрудник МВД России,
кандидат юридических наук
smsa2009@yandex.ru

В статье приведена разработанная автором классификация матриц скрытых меток, печатаемых на документах цветными электрофотографическими устройствами.

Ключевые слова: цветные электрофотографические устройства, желтые точки, скрытая маркировка, типы матриц.

The article presents the classification of matrixes of covert marks printed on documents by color electrophotographic devices that was developed by the author.

Key words: color electrophotographic devices, yellow points, covert marking, types of matrixes.

Анализ предложенной в патенте Hewlett-Packard (GB 2361211 от 17.10.2001)¹ системы кодирования информации при помощи скрытой маркировки предполагает разделение следующих понятий:

- матрица скрытой маркировки/скрытой метки — совокупность точек, состоящая из совокупности m строк и n столбцов;
- скрытая маркировка/скрытая метка — совокупность всех матриц, определенным образом расположенных по полю документа.

Скрытая маркировка должна отвечать следующим требованиям:

- быть малозаметной (в цветовой схеме СМΥК, применяемой при печати цветных изображений, данному требованию отвечает желтый цвет;
- заполнять все поле печатаемого документа;
- состоять из повторяющихся систем (матриц) точек;
- матрицы должны упорядоченно располагаться на листе документа.

В структуре матриц (в патенте — «маркировка генерируется из данных, представляющих принтер в виде информационного маркера»), имеются:

- совокупности точек, которые содержат определенную служебную информацию (например, о модели и серийном номере устройства) и, в ряде моделей, информацию о дате времени печати/копирования документа (в патенте — «кодированных информационных данных»);
- точки контроля правильности расположения/определения точек в строках и столбцах матрицы (в патенте — «маркера контрольной информации»);
- точки, позволяющие определить начало матрицы и ее ориентацию (в патенте — «информация о самом маркере»).

В процессе проведенного в 2006–2015 годах исследования нами было изучено более 50000 документов, содержащих скрытую маркировку в виде желтых точек, и более 100 экспериментальных образцов печати на принтерах различных моделей. С учетом малозаметности маркировки, дальнейший иллюстративный материал содержит визуализированные изображения точек скрытых меток.

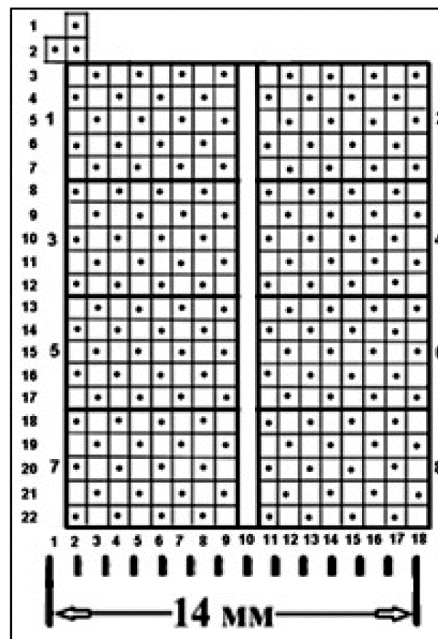
Предлагаемая классификация скрытых меток основана на анализе расположения матриц скрытых меток на листе документа и взаиморасположения точек в матрице. Названия типов матриц предложены нами.

Матрицы скрытых меток Y-типа

Характерными особенностями строения матриц меток данного типа и их расположения на листе документа являются (илл. 1):

- количество точек в матрице — строго нечетное;
- в левом верхнем углу в соседних двух рядах и строках расположены три точки (линии, соединяющие их, образуют прямой угол);
- матрица имеет размер — 22 строки и 18 столбцов;
- матрицы на листе бумаги расположены строго одна над одной по вертикали и одна за другой по горизонтали;
- матрицы, расположенные по вертикали, разделены пустой строкой; по горизонтали матрицы расположены без интервалов;
- в первой сверху строке и в первом слева столбце матрицы расположено по одной точке;
- во второй строке матрицы расположено две точки (по одной точке в первом и втором столбцах).

Три точки, расположенные в первой и второй строках, образуют информационный маркер о начале и ориентации матрицы.



Илл. 1. Размер и структура матрицы скрытых меток Y-типа

* On the Classification of Covert Marks of Color Electrophotographic Equipment

Smotrov Sergey A., Candidate of Legal Sciences, Police Colonel (Ret.) Honored Officer of the Ministry of Internal Affairs of Russia



- столбец № 10 — пустой и разделяет матрицу по вертикали на две части;
- в строках №№ 2, 3, 4, 5, 6, 8, 9, 10, 11, 13, 14, 15, 16, 18, 19, 20, 21 должно находиться строго по 2 точки;
- в строках № 7, 12, 17, 22 может находиться 0, 2, 4, 6, 8 точек;

Указанные закономерности в расположении точек позволяют разделить матрицу на 8 частей, имеющих каждая размер 5 строк на 6 столбцов:

- 1-я часть ограничена строками №№ 3–7 и столбцами №№ 2–9;
- 2-я часть ограничена строками №№ 3–7 и столбцами №№ 11–18;
- 3-я часть ограничена строками №№ 8–12 и столбцами №№ 2–9;
- 4-я часть ограничена строками №№ 8–12 и столбцами №№ 11–18;
- 5-я часть ограничена строками №№ 13–17 и столбцами №№ 2–9;
- 6-я часть ограничена строками №№ 13–17 и столбцами №№ 11–18;
- 7-я часть ограничена строками №№ 18–22 и столбцами №№ 2–9;
- 8-я часть ограничена строками №№ 18–22 и столбцами №№ 11–18.

Возможные места расположения точек, образующих матрицу, показаны на илл. 1. При анализе взаиморасположения точек в указанных частях установлено, что число выявленных вариантов расположения точек равняется 256.

Анализ расположения точек в матрицах скрытых меток, полученных на принтерах, модели и серийные номера которых известны, а также выявленных на поддельных документах, позволяет сделать следующие выводы:

1. Количество, расположение и взаиморасположение точек в частях № 1 и № 2, в большинстве случаев, содержит информацию о компании, изготовившей печатающее устройство. Следует отметить, что по взаиморасположению точек в частях № 1–2 матриц не представляется возможным надежно установить компанию, изготовившую устройство, на котором напечатан документ, т.к. устройство кодирования может быть продано компанией, изготовившей его, другой компании. При этом устройство кодирования несет в себе как информацию о компании, изготовившей его, так и другую служебную информацию.
2. Расположение точек в части № 3 матрицы печатающих устройств, изготовленных компанией Hewlett-Packard, указывает на модель или группу моделей цветного электрофотографического оборудования.
3. Расположение точек в матрице скрытой метки Y-типа, печатаемой конкретным принтером на документах, не зависит от времени печати документа, замены картриджа и формата бумаги, на котором производится печать.

Матрицы скрытых меток E-типа

Матрицы скрытых меток данного типа (илл. 2) расположены на листе бумаги в шахматном порядке, что позволяет однозначно их установить.

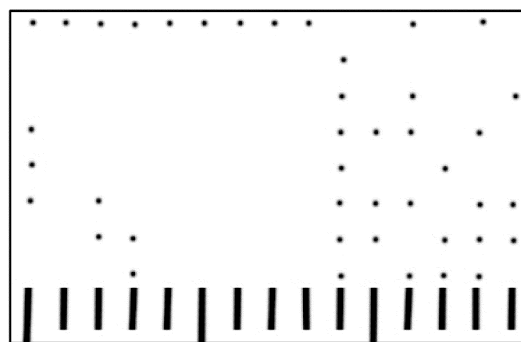
Характерными особенностями матриц данного типа являются:

- а) размер — 8 точек по вертикали и 15 точек по горизонтали;
- б) расположение точек взаимно перпендикулярными строками и столбцами;
- в) одинаковое расстояние между строками и столбцами;
- г) нечетное количество точек в строках и столбцах, за исключением первого столбца, количество точек в котором — четное;
- д) наличие сепаратора — столбца, разделяющего матрицу на левую и правую части.

Установлено, что данный тип матриц имеет два подтипа:

- E_1 — с постоянными левой и правой частями;
- E_2 — с переменной левой и постоянной правой частями.

Принцип кодирования информации в матрицах скрытых меток подтипа E_2 , левая часть которых содержит информацию



Илл. 2. Размер матрицы скрытых меток E₁-типа (относительно ориентации при печати повернуто на 90°)

о дате и времени печати скрытой маркировки, приведен на сайте организации Electronic Frontier Foundation².

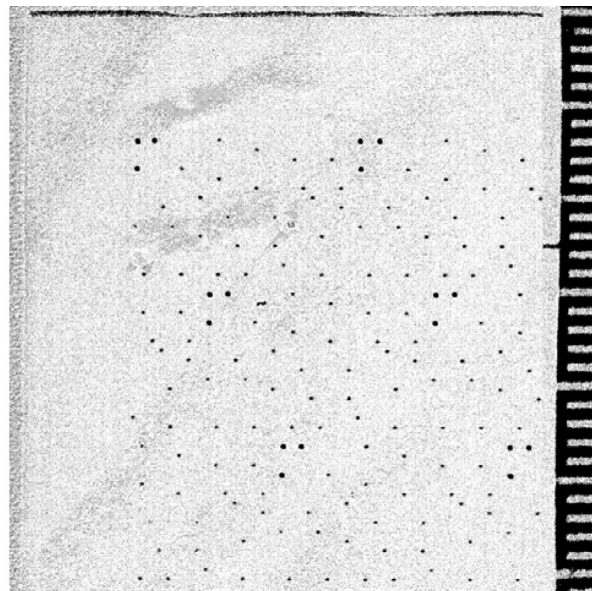
Л.А. Сидоренко³ получена информация о возможном значении столбца № 9. Им установлено, что при печати документов на аппарате Xerox DocuColor 242 № 3512502643 в режиме прямой печати и в режиме копира при работе в режиме копира в 9-м столбце печатаются желтые точки. Данное обстоятельство позволяет предположить, что столбец № 9 отображает информацию о режиме работы устройства.

Скрытые метки M-типа

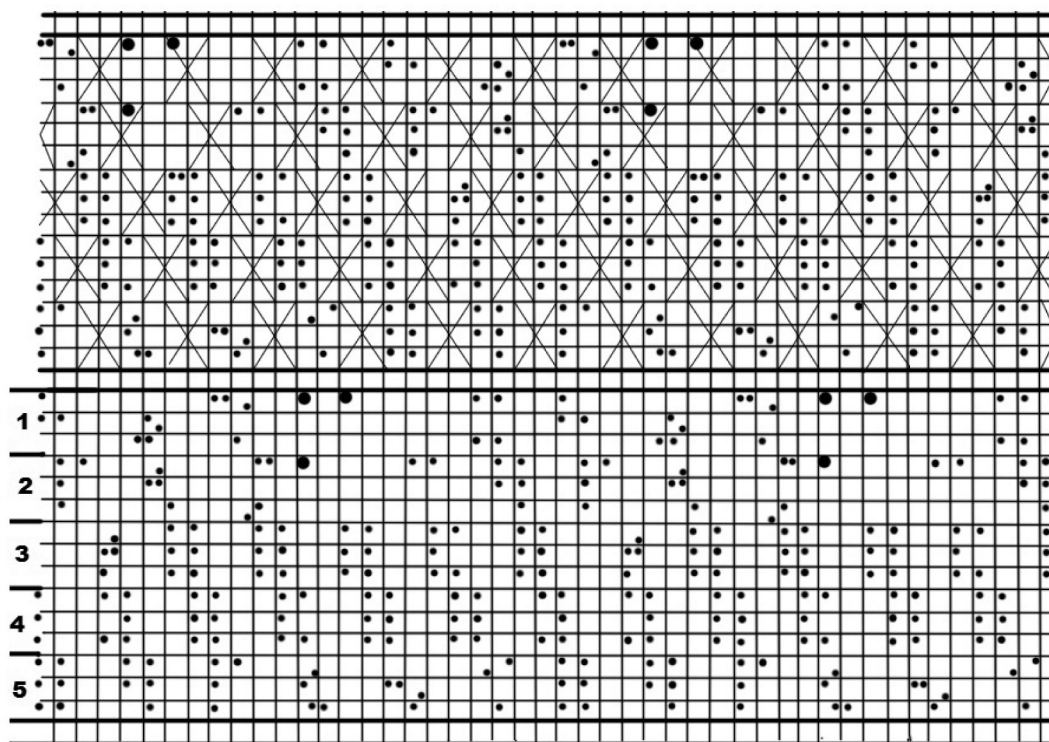
При изучении скрытых меток на документах формата А4, напечатанных на 5 принтерах Konica Minolta, предназначенных для печати документов на бумаге максимального формата А4, установлено, что в них имеется совокупность трех точек, взаиморасположение которых показано на илл. 3.

При изучении скрытых меток на документах, напечатанных в разное время на принтерах, предназначенных для печати документов на бумаге максимального формата А4, установлено для каждого устройства взаиморасположение точек скрытых меток устойчиво, т.е. не изменяется в зависимости от времени печати документа.

При печати в разное время документов на листах бумаги формата А3 на одном экземпляре МФУ Konica-Minolta Bizhub 353, предназначенного для печати документов на бумаге максимального формата А3, в скрытой метке, печатаемой данным устройством, положение некоторых точек изменяется.



Илл. 3. Расположение точек, взаиморасположение которых устойчиво повторяется в экспериментальных образцах



Илл. 4. Совмещение по реперным точкам скрытых меток М-типа, выявленных на документах (точки в правой половине квадратов означают, что наличие точки при печати в формате А3 зависит от времени печати)

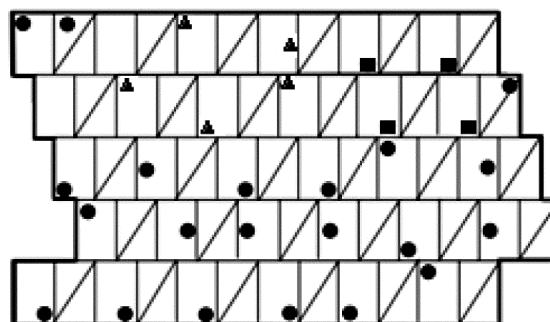
При совмещении точек всех 26 выявленных нами скрытых меток М-типа по устойчиво повторяющимся 3 точкам (илл. 4) установлено, что:

- по горизонтали/вертикали точки расположены строками/столбцами;
- по горизонтали расстояние между повторяющимися совокупностями точек (включая исходные точки) составляет 24 столбца;
- по вертикали каждые 15 строк отделяются пустой строкой от других 15 строк;
- точки могут располагаться только в прямоугольниках (далее — значимые прямоугольники) размером 2 столбца на 3 строки, отделенных друг от друга пустыми прямоугольниками такого же размера. Таким образом, в каждой из 15 строк, в которых располагаются точки скрытых меток, можно выделить 5 рядов, образуемых указанными прямоугольниками;
- во 2-м, 3-м и 4-м рядах значимые прямоугольники относительно вышележащего ряда сдвинуты вправо на один столбец;
- в 5-м ряду значимый прямоугольник расположен по одной вертикали со значимым прямоугольником, расположенным в 1-м ряду;
- в первом ряду имеется два соседних прямоугольника, в каждом из которых имеется по одной точке, расположенной в их левом верхнем углу⁴.

Последнее из числа указанных — это нарушение выявленной общей закономерности расположения точек в скрытых метках данного типа. С учетом того, что на листах бумаги формата А4 печать точек скрытых меток начинается именно с этих двух точек (илл. 3), можно считать их реперными точками, т.е. точками, задающими начало и ориентацию матрицы.

С учетом вышеописанных закономерностей в расположении точек скрытых меток в матрицах М-типа нами предложен следующий принцип выделения матрицы, показанный на илл. 5.

Анализ выделенных на документах матриц скрытых меток М-типа и их расположения в рядах показывает, что в них число значащих прямоугольников и точек строго 30.



Илл. 5. Принцип выделения матрицы скрытой метки М-типа

При изучении документов, напечатанных на устройствах, предназначенных для печати документов на бумаге максимального формата А4, установлено:

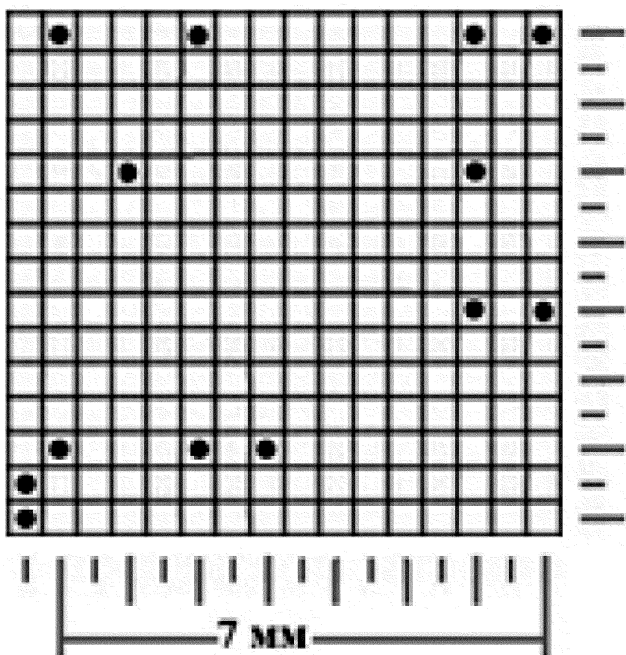
- в матрицах имеются точки (на илл. 5 показаны квадратами), наличие которых характерно для матриц скрытых меток М-типа, не содержащих части, изменяющейся во времени;
- в матрицах имеется совокупность точек, взаиморасположение которых для оригинальных устройств, изготовленных фирмой Konica-Minolta, кодирует модель (ряд моделей) печатающих устройств (илл. 5 — точки треугольной формы).

Скрытые метки R-типа

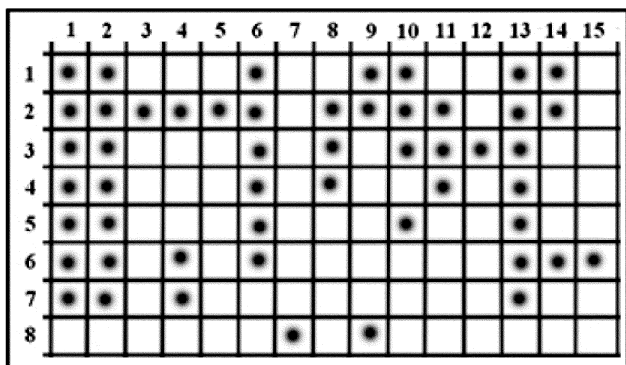
Анализ выявленных матриц меток данного типа (илл. 6) показывает:

- матрицы расположены по полю документа в шахматном порядке (такое расположение позволяет в каждом случае однозначно определить матрицу);
- реперными точками в них являются две точки, расстояние между которыми вдвое меньше размеров ячейки матрицы;
- размер матрицы (без учета реперных точек 7x7 ячеек).

В связи с незначительным количеством документов, на которых нами выявлены скрытые метки данного типа, установить

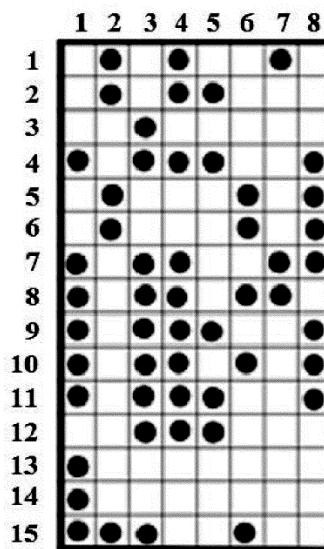


Илл. 6. Размер матрицы скрытых меток R-типа и расстояние между точками в ней



Илл. 7. Матрица скрытой метки, печатаемой одним из принтеров Xerox Phaser 7500 DN PS на листе бумаги формата А3 в разные моменты времени

какие-либо закономерности размещения точек в матрицах не представилось возможным. В то же время, учитывая ориентацию изображений на имеющихся документах и направление движения листа бумаги при печати изображения на нем, можно



Илл. 8. Матрица скрытой метки, выявленной на документе, напечатанном на принтере Xerox 5765

сделать вывод о том, что предложенная нами ориентация матрицы является наиболее вероятной.

Иные типы меток

В ходе проведенного нами исследования на 2 экспериментальных образцах печати в формате А3 на принтере Xerox Phaser 7500 DN PS была выявлена скрытая метка, образованная расположенными в шахматном порядке матрицами, имеющими размеры 8 строк на 15 столбцов, и нечетное количество точек в столбцах (за исключением первого) и строках (как и матрицы E-типа).

Так как принцип декодирования, предложенный для матриц E-типа, для данных матриц не дает верных результатов, можно сделать вывод о том, в матрицах X₁-типа (илл. 7) используется иной принцип кодирования.

Как видно из илл. 7, матрица данного принтера даже при печати в формате А4 имеет изменяющуюся часть (столбцы №№ 10–15).

В связи с незначительным количеством образцов установить границы изменяющейся части не представилось возможным.

Кроме рассмотренных выше типов матриц скрытых меток у автора имеется информация о наличии следующих типов меток, например:

1. X₂-тип (принтер Xerox 5765, илл. 8). Размер матрицы 15 строк на 8 столбцов, расположение на листе бумаги — в шахматном порядке длинной стороной вертикально, количество точек в столбцах (за исключением первого) и строках — нечетное. Характерной особенностью матриц данного типа является обязательное наличие точек на пересечении строк №№ 7 и 12 и столбцов №№ 3 и 4.

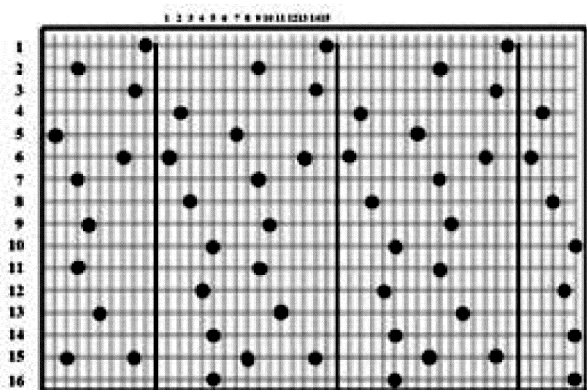
2. K-тип (принтер Canon CLC C3200).

Как показано на илл. 9, матрицы меток K-типа состоят строго из 18 точек и имеют соотношение размеров по горизонтали и вертикали 1:2.

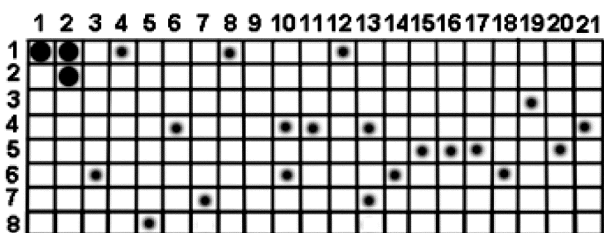
3. В работе Л.А. Сидоренко⁵ приведена информация о матрицах скрытых меток, полученная им в ходе проведения аналогичного исследования.

4. На одном из тематических сайтов⁶ и в работе Е.В. Старикова, А.Г. Белоусова, Г.Г. Белоусова⁷ приводятся примеры матриц скрытых меток, которые были выявлены на документах, напечатанных до 2001 года на ряде моделей цветных электрофотографических устройств.

5. L-тип (принтер Lexmark). В литературе⁸ имеются указания на то, что принтеры Lexmark печатают скрытую метку, состоящую из матриц L-типа (илл. 10).



Илл. 9. Скрытая метка К-типа (документ напечатан на принтере Canon CLC C3200)



Илл. 10. Матрица скрытой метки L-типа и ее реперные точки

В заключение хотелось бы отметить, что автор не претендует на абсолютную полноту описания типов матриц скрытых меток. Возможно, существуют иные их типы, которые не встретились нам в ходе проведенной экспериментальной работы и при изучении литературных источников. Авторское исследование будет продолжено.

Список литературы

1. Ефименко А.В. Современные бумагопроводящие системы средств оргтехники: классификация и особенности механизма слеодообразования / А.В. Ефименко, П.А. Четверкин // Эксперт-криминалист. 2012. № 4. С. 2–5.
2. Прокопенко Н.А. Проблемы использования микроследов в правоохранительной деятельности / Н.А. Прокопенко // Эксперт-криминалист. 2009. № 2. С. 24–26.
3. Сидоренко Л.О. Особенности проведения ситуационных исследований в технической экспертизе документов за помощью

кодовых мѣток: методичний лист / Л.О. Сидоренко. К.: ДНДЕКЦ МВС України, 2014.

4. Сидоренко Л.О. Загальні та окремі ознаки кодових малюнків, ідентифікаційних кодових схем чи їх матриць кольорових електрофотографічних апаратів різних марок та моделей: інформаційний лист / Л.О. Сидоренко. К.: НДЕКЦ при УМВС України в Черкаській області, 2015.

5. Стариков Е.В., Белоусов А.Г., Белоусов Г.Г. Определение вида копировально-множительных устройств, используемых при подделке денежных билетов, ценных бумаг и документов // Методические рекомендации — ГУ ЭКЦ МВД России, 2000 [электронный ресурс]: <http://eko-czaa.narod.ru/ted/rekomend/001/7/7-1.htm>

¹ Высоконадежная система судебной маркировки: UK Patent Application GB2361211A. Date of Publication 17.10.2001 // Espacenet Patent search [сайт]: http://worldwide.espacenet.com/publicationDetails/originalDocument?FT=D&date=20011017&DB=EPODOC&locale=en_EP&CC=GB&NR=2361211A&KC=A&ND=3 (дата обращения: 11.03.2015).

² DocuColor Tracking Dot Decoding Guide// Electronic Frontier Foundation [сайт]: <https://w2.eff.org/Privacy/printers/docucolor/> (дата обращения: 12.03.2015).

³ Сидоренко Л.О. Особенности проведения ситуационных исследований в технической экспертизе документов за допомогою кодовых мѣток: методичний лист / Л.О. Сидоренко. К.: ДНДЕКЦ МВС України, 2014. С. 10–11.

⁴ Аналогичный результат описан в работе Barendregt Nick, Groenewegen Danny, Hadjitodorov Vesselin, Jethoe Sudesh Identifying Yellow Dots//Master education System and Network Engineering Science Park 904, Room B1.23 1098XH Amsterdam, The Netherlands, January 2, 2011 / [Электронный ресурс]: 4shared/ssn_report_final.pdf (дата обращения: 03.05.2015).

⁵ Сидоренко Л.О. Загальні та окремі ознаки кодових малюнків, ідентифікаційних кодових схем чи їх матриць кольорових електрофотографічних апаратів різних марок та моделей: інформаційний лист / Л.О. Сидоренко. К.: НДЕКЦ при УМВС України в Черкаській області, 2015.

⁶ Скрытые метки. Изображения скрытых меток, оставляемых знакосинтезирующими устройствами разных производителей // Эксперт-криминалист [сайт]: http://www.expert-kriminalist.ru/readers/ted_readingroom/details/37/ (дата обращения: 28.04.2015).

⁷ Стариков Е.В., Белоусов А.Г., Белоусов Г.Г. Определение вида копировально-множительных устройств, используемых при подделке денежных билетов, ценных бумаг и документов// Методические рекомендации — ГУ ЭКЦ МВД России, 2000 / [Электронный ресурс]: <http://eko-czaa.narod.ru/ted/rekomend/001/7/7-1.htm> (дата обращения: 05.05.2015).

⁸ Желтые точки [электронный ресурс]: <http://brahmsyellowdots.blogspot.ru/2008/10/my-dot-pattern.html> (дата обращения: 28.04.2015).

В шаге от принятия решения о всеобщей дактилоскопической регистрации (обзор выступлений участников конференции в Государственной Думе Федерального Собрания РФ)*

Михайлов Михаил Анатольевич,
заведующий кафедрой уголовного процесса и криминалистики
Крымского федерального университета им. В.И. Вернадского (г. Симферополь),
кандидат юридических наук, доцент
m@crim.pro

В обзоре отражены противоречивые мнения ученых и практиков по проблеме всеобщей дактилоскопической регистрации населения России и находящихся на ее территории иностранцев. Одни являются сторонниками принятия такого рода мер. Другие предлагают постепенно расширять круг лиц, подлежащих обязательной дактилоскопической регистрации, от представителей опасных профессий до владельцев источников повышенной опасности. Третьи являются сторонниками предоставления льгот для лиц, изъявивших желание пройти процедуру дактилоскопической регистрации.

Ключевые слова: всеобщая дактилоскопическая регистрация, добровольная дактилоскопическая регистрация, биометрическая информация, биометрический паспорт.

The review features contradictory opinions of scientists and practitioners on the problem of general fingerprinting of the population of Russia and foreigners within its territory. Some support such measures. Some suggest gradual extension of the range of persons subject to obligatory fingerprinting, from persons engaged in hazardous employment to owners of sources of increased danger. Others support privileges for those willing to be fingerprinted.

Key words: general fingerprinting, voluntary fingerprinting, biometric information, biometric passport.

В Государственной Думе Федерального Собрания Российской Федерации 8 октября 2015 года состоялась Международная научно-практическая конференция «**Совершенствование системы дактилоскопической регистрации**». Для выступления на пленарном заседании были заявлены более пятидесяти участников: депутаты Государственной Думы, представители министерств и ведомств, ученые и практики.

Во вступительном слове **заместитель председателя Комитета ГД по безопасности и противодействию коррупции депутат А.К. Луговой**, который стал одним из инициаторов проведения этого форума, поприветствовал участников конференции и объяснил ее актуальность необходимостью совершенствования всей системы дактилоскопической регистрации страны. За 17 лет своего существования Федеральный закон от 25 июля 1998 г. № 128-ФЗ «О государственной дактилоскопической регистрации в РФ» претерпел 34 изменения, однако до сих пор не налажен механизм оперативного сбора и обобщения дактилоскопической информации, не обеспечено должное взаимодействие между органами государственной власти в этой сфере.

С приветственным словом и пожеланиями успехов к участникам конференции обратились **депутаты Государственной Думы Д.Е. Горюнов, Р.И. Худяков, В.С. Золочевский, а также Д.Е. Галочкин** — член Общественной палаты РФ.

Модератор конференции профессор кафедры уголовного права, уголовного процесса и криминалистики Московского государственного института международных

отношений (Университета) МИД России Э.Л. Сидоренко подчеркнула, что такого рода международная научно-практическая конференция проходит в стенах Государственной Думы впервые и характеризуется еще и повышенным интересом к ней практиков. В работе конференции принимают участие представители МВД, Следственного комитета, Федеральных служб — безопасности, миграционной, исполнения наказаний, по контролю за оборотом наркотиков, а также Минобороны, МЧС, Минздрава, Минтранса, Минсвязи и даже Центробанка Российской Федерации.

Пленарное заседание конференции было открыто докладом «**О некоторых принципах построения системы всеобщей дактилоскопической регистрации**» профессора **кафедры управления органами расследования преступлений Академии управления МВД России д.ю.н., к.м.н., проф. С.С. Самищенко**. Он отметил, что занимается проблемами дактилоскопии с 1979 года, но такая конференция в нашей стране проводится впервые. Выступающий заявил, что относит себя к той категории специалистов, которые мечтают о всеобщей дактилоскопической регистрации населения страны и даже земного шара.

По мнению С.С. Самищенко, ежегодные потребности в дактилоскопической идентификации также подтверждают необходимость всеобщей регистрации. Так, в 2013 году в России личность неопознанных трупов устанавливалась более 73600 раз, розыск скрывшихся преступников — 133000 раз, лиц, без вести пропавших — 102000 раз. Сравнение следов

* A Step away from Making a Decision on General Fingerprinting (Review of Speeches of Conferees in the State Duma of the Federal Assembly of the Russian Federation)

Mikhailov Mikhail A., Head of the Department of Criminal Procedure and Criminalistics in Vernadsky Crimean Federal University (Simferopol), Candidate of Legal Sciences, Assistant Professor

рук с мест нераскрытых преступлений производилось более 700000 раз. Отпечаток пальца является своеобразным биомаркером, который в сочетании с личным номером мог бы снять все проблемы идентификации личности. При обращении в государственные структуры и к базам данных пользователь мог бы безвозмездно получать доступ к услугам и необходимой информации. В гражданской среде такие проверки целесообразно сделать платными, чтобы всю систему вывести на самоокупаемость.

Докладчик предложил поощрять добровольную дактилоскопическую регистрацию упрощением порядка обслуживания в госорганах лиц, чья дактилоскопическая информация имеется в базах данных и сокращает период их идентификации и проверки.

Как ученый-криминалист, С.С. Самищенко отметил еще одну сторону масштабного сбора дактилоскопической информации широких слоев населения. Речь идет о научном анализе пальцевых узоров больших групп людей. Математически количество различных комбинаций узоров на десяти пальцах может составить около 1400000 комбинаций, однако фактически все изученные, как и с заявками о большом количестве около 32000 комбинаций, причем 90% лиц охватываются лишь 1000 комбинаций. Этот феномен наука еще не может объяснить, но определенные тенденции прослеживаются.

В своем выступлении «**Дактилоскопия и общественный прогресс**» профессор кафедры криминалистики Московского университета МВД России д.ю.н., проф. А.Ф. Волынский признался, что также является убежденным сторонником всеобщей дактилоскопической регистрации граждан. Он опроверг мнение о том, что системы регистрации граждан являются инструментом ущемления чьих-то прав. Миллионы мигрантов в нашей стране находятся практически бесконтрольно. С этим нельзя мириться, как и с заявлениями о большом количестве без вести пропавших граждан и обнаружении неопознанных трупов. Примерно 85000 в год из них так и остаются неопознанными.

Он напомнил историю дактилоскопии и попытку законодательного введения дактилоскопической регистрации в 1911 году в Аргентине. Уже через шесть месяцев криминалитетом было инициировано протестное выступление населения, и этот закон был отменен. Показателем пример из английской практики 1948 года, когда для расследования убийства с изнасилованием малолетней руководитель полиции обратился через мэра к населению с предложением проведения дактилоскопирования всего взрослого мужского населения города Блэкборн. В результате этой работы виновный был установлен.

Была упомянута зарубежная практика получения согласия родителей новорожденных на получение отпечатка ступни для использования в целях идентификации. Дактилоскопирование населения при получении паспорта следует производить, начиная с лиц мужского пола, поскольку в 80%–85% случаев именно они становятся правонарушителями.

Главный научный сотрудник НИИ ФСИН России д.ю.н., проф. С.М. Колотушкин представил доклад «Обязательная биометрическая регистрация в России: проблемы и пути решения». Им было отмечено, что обсуждаемая тема не нова, и каждый раз при ее обсуждении встают вопросы о нарушении прав человека, о полицейском государстве и т.п. Однако в ходе проведенных опросов было установлено, что 39% респондентов выступили за обязательную дактилоскопическую регистрацию; примерно 22% не возражали против ее проведения; 22% не определились по этому поводу; и только 17% высказались категорически против, связывая ее с нарушением прав человека.

При хорошо поставленной работе дактилоскопическая регистрация пройдет быстрее, чем планируется. По данным докладчика, в Белоруссии дактилоскопическая регистрация всего населения была проведена за два месяца. Гражданин страны, не имевший отметки в паспорте, не мог купить билет на поезд и самолет, получить зарплату и пенсию, что стало стимулирующим фактором. Согласно расчетам, объема в 77 млн дактокарт можно добиться за два года работы.

В своем выступлении «**Личностная информация в паспортах граждан**» профессор кафедры уголовного права, уго-

ловного процесса и криминалистики МГИМО д.ю.н., проф. А.С. Подшибякин обратил внимание присутствующих на то, что трудности дактилоскопической регистрации — лишь часть общей проблемы идентификации личности, существующей сегодня. Расширение круга дактилоскопируемых в целях противодействия терроризму не должно нарушать прав граждан на личную неприкосновенность, защиту чести и достоинства. Принятие Закона о всеобщей регистрации назрело, но в нем необходимо предусмотреть различные методы идентификации личности, а также изменения в паспортной системе.

Профессор кафедры уголовного права, уголовного процесса и криминалистики МГИМО д.ю.н., проф. А.В. Гриненко в своем докладе «Использование дактилоскопии в процессе доказывания по уголовным делам» обратил внимание на саму процедуру получения у человека дактилоскопической информации. Небезупречно название закона, в котором не отражена возможность добровольной регистрации. По мнению докладчика, процедура дактилоскопической регистрации несовершеннолетних правонарушителей может причинить им психологическую травму, вред от которой не соизмерим с пользой, которую дает такая регистрация. Необходимы дополнительные исследования на предмет соответствия законопроекта Минимальным стандартным правилам ООН, касающимся отправления правосудия в отношении несовершеннолетних, принятым в 1985 году (Пекинские правила).

После перерыва слово было предоставлено В.К. Дадабаеву, к.ю.н., доценту кафедры судебной медицины с курсом правоведения Тверской государственной медицинской академии, который в своем докладе «**Возможности отождествления неопознанной личности рентгенологическим методом компьютерной томографии**» сравнил дактилоскопический метод с распространяющимся в криминалистике методом компьютерной томографии. Очевидно, что любая идентификация будет более эффективной при комплексном использовании различных методов.

Получив слово для доклада по теме «**Этические проблемы дактилоскопической регистрации**», автор данного обзора отметил, что при обсуждении проблемы необходимо учитывать не только положительный, но и отрицательный зарубежный и исторический опыт. В связи с этим представляет определенный интерес содержание и ход обсуждения украинских законопроектов, касающихся дактилоскопии (1990–2000 гг.). Самыми экзотическими были возражения, что такого рода нормотворчество — «новый итог происков дьявола: теперь не только хотят всех закодировать сатанинскими числами, но и пометить отпечатки пальцев или, по-научному, провести дактилоскопию народа Украины; атеистам не понять человека верующего, неверующему все едино; за это и свалилось столько бед на нашу грешную землю». В действительности православная церковь нейтрально относится к биометрической регистрации, считая это не более чем техническим нововведением, напоминая, что в XVIII веке обыкновенные паспорта смущали старообрядцев, но опасения были ложными.

Согласно данным опросов, проведенных кафедрой уголовного процесса и криминалистики Крымского федерального университета им. В.И. Вернадского (г. Симферополь), 65% респондентов не возражают против всеобщей дактилоскопической регистрации. Противники такой меры прибегают к следующим аргументам: опасность утечки информации из баз данных; ее использование в преступных целях либо для тотального контроля; фальсификация данных, которая делает всю эту работу неэффективной; религиозные предубеждения.

По поводу всеобщей дактилоскопической регистрации в ходе опроса было выражено мнение, что научно-технический прогресс не остановить, и такая работа рано или поздно будет проведена, но форсировать ее не следует. Необходимо поощрять добровольную регистрацию, создавая различные преференции для добровольцев. Было предложено дополнить круг лиц, подлежащих обязательной регистрации, указанием на владельцев источников повышенной опасности, получателей крупных кредитов, людей, страхующих свою жизнь или заключающих крупные сделки. Интересен пример Индии и Бангладеш, которые внедряют дактилоскопическую регистрацию лиц, покупающих сим-карты для телефонов.



Профессор кафедры криминалистики Московского государственного юридического университета имени О.Е. Кутафина (МГЮА) д.ю.н., проф. Н.В. Кручинина в своем выступлении «Проверка достоверности информации о личности преступника средствами дактилоскопии» отметила, что прежде, чем говорить о всеобщей дактилоскопической регистрации населения, необходимо проверить, как исполняется действующий Закон о государственной дактилоскопической регистрации. По ее данным, дактилоскопирование подозреваемых, обвиняемых и подсудимых не производится в случае избрания меры пресечения в виде подписки о невыезде и вынесения приговора, не связанного с лишением свободы.

Начальник отдела стратегических государственных проектов Департамента проектов по информатизации Министерства связи и массовых коммуникаций РФ в докладе «Значимые факторы при создании системы дактилоскопической регистрации» Ю.В. Парфенов поделился опытом использования информационных и биометрических технологий. По его мнению, повсеместное внедрение электронных удостоверений личности, содержащих в том числе и биометрическую информацию, поможет решить ряд задач по: оперативной идентификации личности; облегчению доступа граждан к получению госуслуг; исключению мошенничеств в ходе юридически значимых действий; увеличению количества граждан, вовлеченных в электронное взаимодействие; надежной защите документов, удостоверяющих их от подделки.

Старший научный сотрудник Отдела зарубежного публичного права Института законодательства и сравнительного правоведения при Правительстве РФ в докладе «Особенности правового регулирования дактилоскопической регистрации в США» к.ю.н., доц. С.П. Кубанцев рассказал, что в 1991 году в США была создана единая дактилоскопическая база данных. Всего через восемь лет она стала единой на базе информационных технологий. Сегодня любой запрос полицейской по отпечаткам пальцев выполняется за два часа. Все лица старше 14 лет, приезжающие сроком более чем на месяц, подлежат дактилоскопической регистрации, в противном случае — это повод для депортации. Обязательной регистрации подлежат не только лица, совершившие преступления или работники правоохранительных органов, но и, например, лица, получившие допуск к работе в атомной отрасли. Если допуск к такой работе получает юридическое лицо, то оно должно представить биометрические данные всех сотрудников.

Заместитель начальника ГИАЦ МВД России А.В. Бушуев привел статистику состояния дактилоскопической регистрации в России и рассказал о ее проблемах. На сегодняшний день в ГИАЦ содержится дактилоскопическая информация о 100 млн объектов, включая информацию, с 1992 года получаемую из других стран СНГ. Это дактокарты лиц и следы с мест преступлений. Объекты федерального уровня насчитывают 54 млн единиц. Ежедневные поступления дактилоскопической информации в ГИАЦ измеряются десятками тысяч.

Ежегодно с помощью дактилоскопии выявляется около 250000 искажений данных, устанавливается личность 8000 неопознанных трупов, выявляется по следам рук более 175000 совпадений. С применением дактилоскопического метода ежегодно раскрывается около 3000 убийств, столько же разбоев, примерно 6000 грабежей и около 65000 краж.

С 2009 года количество категорий лиц, подлежащих регистрации, расширено с 14 до 22. В МВД России считают целесообразным дальнейшее расширение категорий дактилоскопируемых. Было бы актуальным дактилоскопировать работников предприятий транспортной инфраструктуры, а также лиц, в отношении которых применена административная мера, запрещающая посещение спортивных массовых мероприятий. Массив лиц, прошедших процедуру добровольной дактилоскопической регистрации, составляет по стране более 2 млн человек. Большую значимость стал приобретать миграционный массив, который сравнялся с оперативно-справочным массивом.

Что касается технических вопросов, то мощностей комплекса МВД уже сейчас не хватает, их нужно увеличить в два раза.

Докладчик выделил наиболее значимые проблемы: расширение круга дактилоскопируемых лиц; централизация дакти-

лоскопических учетов; интеграция систем дактилоскопической регистрации с другими биометрическими системами; создание защищенных государственных каналов связи; приобретение и эксплуатация станций (стационарных, мобильных, ручных) для бесцветного сканирования, обработки и использования дактилоскопических данных.

Начальник отдела работы с биометрическими данными ФМС России В.В. Хламов рассказал о проблемах дактилоскопической регистрации беженцев и оказания услуг по добровольной дактилоскопической регистрации граждан России, возложенных на ФМС. Количество дактилоскопируемых постоянно растет: в 2013 году их было 3,3 млн человек, в 2014 году — 4,28 млн, за 8 месяцев 2015 года — 2,14 млн человек. 93% дактилоскопируемых — иностранцы.

Дактилоскопирование производится бесцветным методом. В ходе эксплуатации автоматизированной дактилоскопической системы ФМС России на сегодняшний день установлено 2090 случаев совпадения проверяемых лиц по отпечаткам пальцев и различий по установочным данным, а также 838 случаев совпадения по установочным данным при различиях по отпечаткам пальцев. Это позывает бороться с очень распространенным способом проникновения на территорию Российской Федерации лиц, которым въезд закрыт, путем изменения установочных данных. Система позволяет проводить проверку в режиме реального времени в течение полутора минут.

По поводу расширения категорий лиц, подлежащих обязательному дактилоскопированию, выступающий отметил, что в перечень необходимо включить лиц, обращающихся с ходатайством о получении вида на жительство в России. Проблемой является и требование дактилоскопирования детей буквально с момента рождения. Технически и этически это очень трудно реализовать. Есть нарекания со стороны этнических диаспор. Необходимо или поднять возраст, например, дактилоскопировать с 12 лет, или, как в США, получать отпечаток пятки младенца. Необходимо совмещение данных МВД и ФМС России. При этом ФМС помимо отпечатков пальцев получает еще и фотоснимки лиц. Терять при слиянии эту важную составляющую недопустимо. Необходимо стимулировать добровольное дактилоскопирование, а общую базу затем разделить на две системы — криминальную и гражданскую.

Зав. отделом проблем прокурорского надзора и укрепления законности в сфере уголовно-правового регулирования, исполнения уголовных наказаний и иных мер уголовно-правового характера НИИ Академии Генеральной прокуратуры РФ к.ю.н. Е.Н. Карабанова в докладе «Ответственность за нарушение законодательства в области персональных данных: пути совершенствования» отметила значимость принятия Советом Европы «Конвенции о защите физических лиц при автоматизированной обработке персональных данных» и ее ратификации Российской Федерацией.

Зав. кафедрой криминалистики и уголовного процесса Государственного социально-гуманитарного университета к.ю.н., доц. Е.В. Иванова доклад «Проблемы дактилоскопической регистрации лиц, признанных недееспособными» начала с заявления о том, что общество еще не готово к всеобщей дактилоскопической регистрации, а оптимистичные выступления предыдущих докладчиков на этот счет можно объяснить тем, что они являются либо бывшими, либо действующими сотрудниками правоохранительных органов. При этом в выступлении было отмечено, что около 3% населения страны страдает психическими расстройствами, а по данным ВОЗ, психические отклонения наблюдаются у четверти населения Земли. В особых случаях эти заболевания сопровождаются потерей памяти, расстройством речи, навязчивыми идеями. Большой человек не может идентифицировать себя. Согласно действующему Закону, опекун вправе обратиться с просьбой дактилоскопировать лицо, признанное недееспособным. Однако в данном случае целесообразнее провести обязательное дактилоскопирование.

Тема доклада к.ю.н., доц. Ш.Н. Хазиева, ст. научного сотрудника Института государства и права РАН, была обозначена следующим образом: «Международное сотрудничество в области дактилоскопической регистрации»

и идентификации». Докладчик заявил, что ему хотелось бы еще и указать на истоки негативного отношения к всеобщей дактилоскопической регистрации, которое началось с того, что с помощью дактилоскопии разоблачались революционеры. Поэтому Советская власть негативно отнеслась к идее всеобщего дактилоскопирования. По поводу религиозных предубеждений Ш.Н. Хазиев отметил, что само по себе дактилоскопирование не вызывает возражений у церковных деятелей, но присваивание человеку номера, как это предлагает С.С. Самищенко, вызовет резкое неприятие верующих.

Итоги форума подвел депутат Государственной Думы А.К. Луговой, который отметил, что конференция позволила погрузиться в интересную и проблемную тему, а потому эта встреча — не последняя, необходимо не только обменяться мнениями, но организовать дискуссию между сторонниками различных точек зрения.

В резолюции конференции ее участники изложили следующие выводы.

1. Важнейшие задачи обеспечения безопасности личности, общества и государства на современном этапе не могут быть решены без внедрения новых и расширения существующих методик выявления и идентификации не только и не столько правонарушителей, сколько лиц, находящихся в социально опасном состоянии либо являющихся потенциальными жертвами преступлений, аварий и техногенных катастроф. С этих позиций оправданным представляется пересмотр целей дактилоскопической регистрации с признанием приоритета за обеспечением безопасности правопослушных граждан.

2. Первоочередными задачами развития дактилоскопии в России признаются: разработка концепции правовой защищенности личности через расширение дактилоскопического контроля; укрепление взаимодействия между государственными органами, занимающимися сбором, хранением и использованием дактилоскопической информации; разработка эффективных методик обеспечения оперативного использования дактилоскопических данных.

3. В системном научном анализе нуждается проблема согласованности конституционных прав граждан на безопасность и тайну частной жизни. Расширение круга лиц, подлежащих обязательной дактилоскопической регистрации в целях обеспечения контртеррористической безопасности, не должно умалять права граждан на честь, достоинство и неприкосновенность частной жизни.

4. В связи с необходимостью защиты общественной безопасности от глобальных криминальных угроз первоочередным видится обеспечение баланса международного и национального правового регулирования в сфере сбора, хранения и использования дактилоскопической информации. Эта задача должна быть решена на основе приведения российской

модели дактилоскопической регистрации в соответствие с международными стандартами. В частности, своевременным является установление согласованности между требованиями оформления загранпаспортов граждан РФ, которые содержат электронный носитель информации, и визовыми правилами шенгенской зоны.

5. Расширение межгосударственного сотрудничества в сфере сбора, хранения и использования дактилоскопической информации предъявляет высокие требования к качеству нормативного регулирования дактилоскопической регистрации. Обеспечению единства и непротиворечивости правового пространства в этой сфере может служить изменение Федерального закона № 128-ФЗ «О государственной дактилоскопической регистрации в Российской Федерации».

Участниками конференции было рекомендовано:

1) при разработке изменений в Федеральный закон № 128-ФЗ «О государственной дактилоскопической регистрации в Российской Федерации» расширить круг лиц, подлежащих обязательной дактилоскопической регистрации, и включить в него следующие группы граждан: лиц, профессиональная деятельность которых связана с обеспечением транспортной безопасности; лиц, получающих права на управление транспортным средством; лиц, получающих лицензию на оружие; лиц, претендующих на получение паспорта, удостоверяющего личность гражданина РФ за пределами РФ; лиц, состоящих на учете в психоневрологических или наркологических диспансерах; несовершеннолетних, состоящих на профилактическом учете в подразделении по делам несовершеннолетних;

2) проработать вопрос о создании единой базы данных дактилоскопической информации (централизованной АДИС) и прописать его основные полномочия;

3) разработать меры, направленные на улучшение взаимодействия между правоохранительными органами в части сбора, обобщения, хранения и использования дактилоскопической информации;

4) рекомендовать Государственной Думе Федерального Собрания РФ и Общественной палате РФ провести оценку правовых, организационных и финансовых возможностей введения в обозримой перспективе всеобщей дактилоскопической регистрации;

5) рекомендовать Общественной палате РФ провести общественные слушания по проблемам расширения круга лиц, подлежащих обязательной дактилоскопической регистрации;

6) рекомендовать Государственной Думе Федерального Собрания РФ подготовить проект федерального закона о внесении изменений в Федеральный закон № 128-ФЗ «О государственной дактилоскопической регистрации в Российской Федерации», а Общественной палате РФ — провести «нулевые чтения» настоящего законопроекта.



**Польское общество криминалистов, Варшавский университет,
Литовское общество криминалистов, Литовский центр судебной экспертизы
проводят 28–30 сентября 2016 года
МЕЖДУНАРОДНЫЙ ФЕСТИВАЛЬ КРИМИНАЛИСТИКИ
в Варшавском университете**

В рамках Фестиваля состоятся: IX Съезд кафедр криминалистики и 12-я Международная научная конференция «Криминалистика и судебная экспертология: наука, обучение, практика».

IX СЪЕЗД КАФЕДР КРИМИНАЛИСТИКИ приурочен к 60-летию образования Кафедры криминалистики на Факультете права и администрации Варшавского Университета.

Время и место проведения Съезда: 28–29 сентября 2016 г., Факультет права и администрации Варшавского университета (Республика Польша, Варшава, ул. Lipowa 4).

Планируются тематические сессии, посвященные криминалистической дидактике; научным исследованиям, проводимым на кафедрах и в иных научных центрах, связанных с криминалистикой; студенческим научным изысканиям в области криминалистики.

Рабочие языки Съезда — польский и английский (предусмотрен синхронный перевод).

Заявку на участие в Съезде и резюме доклада до **15 апреля 2016 г.** следует выслать по эл. почте на адрес: fk.uw.edu.pl

Регистрационный взнос участника Съезда при внесении 30 июля 2016 г. составляет 360 PLN, после указанного срока — 460 PLN. Перевод осуществляется на счет Варшавского Университета № PL 22 1160 2202 0000 0000 6084 8799 SWIFT BIGBPLPW (Bank Millennium S.A.). В переводе следует указать имя и фамилию участника с пометкой «криминалистика».

Регистрационный взнос участника включает оплату за участие в Съезде, сертификат и иные информационные материалы, кофе-брейки, два обеда (ланча) 28 и 29 сентября 2016 г., торжественный ужин 28 сентября 2016 г., а также другие организационные расходы, включая НДС 23%.

Представляемые для публикации научные доклады должны соответствовать требованиям, предъявляемым к научным статьям, публикуемым в журнале «Problemy Współczesnej Kryminalistyki». Научный комитет конференции проведет рецензирование докладов, оставляя за собой право отбора материалов для публикации в XX томе указанного журнала. Материалы должны быть получены Оргкомитетом до **30 мая 2016 г.**

12-я МЕЖДУНАРОДНАЯ НАУЧНАЯ КОНФЕРЕНЦИЯ «КРИМИНАЛИСТИКА И СУДЕБНАЯ ЭКСПЕРТОЛОГИЯ: НАУКА, ОБУЧЕНИЕ, ПРАКТИКА»

Место и время проведения Конференции: 29–30 сентября 2016 г. Факультет права и администрации Варшавского университета (Республика Польша, Варшава, ул. Lipowa 4).

Тематика конференции: вопросы создания единого криминалистического пространства в Европе; принцип состоятельности и использование специальных знаний в досудебных стадиях расследования и в юрисдикционном процессе; современная трансграничная преступность и возможности борьбы с ней; криминалистическая археология.

Рабочие языки Конференции — польский, английский и русский (предусмотрен синхронный перевод).

Заявку на участие в Конференции следует выслать до **15 апреля 2016 г.** по эл. почте на адрес: biuro@kryminalistyka.pl (копия на адрес: konferencja.vilnius@gmail.com).

Регистрационный взнос участника Конференции при внесении до 30 июля 2016 г. составляет: **базовый** — 350 PLN, **полный** — 450 PLN; после указанного срока — 450 PLN и 550 PLN. Перевод осуществляется на счет Учебно-исследовательского центра Польского общества криминалистов (CBS PTK) № PL 84 1940 1076 3146 6840 0000 0000, SWIFT AGRIPR (Credit Agricole Bank Polski S.A.). В переводе следует указать имя и фамилию участника с пометкой «12 Konferencja».

Для иностранных участников предусмотрена возможность внесения регистрационного взноса непосредственно при регистрации (при этом взнос не увеличивается).

Полный регистрационный взнос участника включает плату за участие в Конференции, сертификат и иные информационные материалы, кофе-брейки, два обеда (ланча) 29 и 30 сентября 2016 г., торжественный ужин 29 сентября 2016 г., а также другие организационные расходы, включая НДС 23%. Базовый регистрационный взнос не предусматривает участие в торжественном ужине 29 сентября 2016 г.

Традиционно доклады и статьи будут изданы до начала конференции Литовским обществом криминалистов отдельным рецензируемым сборником научных статей. Публикация платная.

Доклады и статьи можно представить на польском, литовском, английском, русском или немецком языках, резюме — на английском языке и языке сообщения. Научный комитет конференции проведет рецензирование докладов и статей, оставляя за собой право отбора материалов для сборника. Каждый автор должен представить одну рецензию из своей страны (на английском или одном из указанных языков).

Требования к оформлению научных докладов (статей): текстовый редактор Word for Windows (формат — doc, полуторный интервал, шрифт — 12, гарнитура — Times New Roman). Объем научного доклада — до 14 стр. машинописного формата А 4; резюме на английском и языке статьи — не более 3000 знаков; ссылки внизу страницы; иллюстрации в черно-белом изображении. Информация об авторе (имя, фамилия, научная степень, педагогическое звание, место работы и должность, адрес эл. почты, номер телефона) должна быть указана на первой странице.

Резюме доклада и статьи на английском языке и языке сообщения следует направить до **15 апреля 2016 г.** по адресу: konferencja.vilnius@gmail.com, henryk.malewski@gmail.com

Полный текст следует направить до **15 мая 2016 г.**

Оплата стоимости публикации в рецензированном Сборнике научных статей — 50 евро. Оплату следует перевести до 15 мая 2016 г. на счет Литовского общества криминалистов № LT 10 7044 0600 0159 7508, SWIFT CBVI LT 2X (BANKAS AB SEB). В переводе следует указать имя и фамилию автора с пометкой «оплата за публикацию 12 Конференции».

Дополнительную информацию можно получить в Варшаве:

ул. Zgoda 11/300, 00-018 Warszawa, Polska
www.kryminalistyka.pl

e-mail: mg@kryminalistyka.pl; fk@uw.edu.pl

тел. +48 601 075 106; +48 22 692 43 85; факс: +48 22 827 01 60

в Вильнюсе:

ул. Lvovo 19a, Vilnius LT-09313, Lietuva
www.ltec.lt

e-mail: konferencja.vilnius@gmail.com; henryk.malewski@gmail.com
тел. +3705 2638540, факс: +3705 2728268

До встречи в Варшаве:

от имени Варшавского Университета —
prof. dr hab. Tadeusz Tomaszewski

от имени Польского общества криминалистов —
dr Mięczysław Gos

от имени Литовского общества криминалистов —
prof. dr Henryk Malewski

от имени Литовского центра судебной экспертизы —
doc. dr Gabrielė Juodkaitė-Granskienė