

На правах рукописи

Минин Даниил Сергеевич

**ЭМОЦИОНАЛЬНО-ЛИЧНОСТНЫЕ ПРЕДИКТОРЫ ПСИХИЧЕСКОГО
ВЫГОРАНИЯ АДВОКАТОВ В РАЗЛИЧНЫХ ВИДАХ
СУДОПРОИЗВОДСТВА**

Специальность: 19.00.03 – Психология труда, инженерная психология,
эргономика

АВТОРЕФЕРАТ

**диссертации на соискание учёной степени
кандидата психологических наук**

Санкт-Петербург

2016

Работа выполнена в Российском государственном педагогическом университете им. А. И. Герцена

Научный руководитель: кандидат психологических наук, доцент
Винокуров Леонид Вячеславович

Официальные оппоненты: доктор психологических наук
Водопьянова Наталия Евгеньевна,
доцент кафедры психологического обеспечения профессиональной деятельности Федерального государственного бюджетного образовательного учреждения высшего образования «Санкт-Петербургский государственный университет»

доктор психологических наук
Толочек Владимир Алексеевич,
профессор, ведущий научный сотрудник лаборатории психологии способностей и ментальных ресурсов им. В. Н. Дружинина Федерального государственного бюджетного учреждения науки «Институт психологии Российской академии наук»

Ведущая организация: Автономное образовательное учреждение высшего профессионального образования «Ленинградский государственный университет имени А.С. Пушкина»

Защита состоится «___» _____ 2016 г. в _____ часов на заседании совета Д 212.232.02 по защите диссертаций на соискание учёной степени кандидата наук, на соискание учёной степени доктора наук на базе Санкт-Петербургского государственного университета по адресу: 199034, г. Санкт-Петербург, наб. Макарова, дом 6, факультет психологии, ауд. 227.

С диссертацией можно ознакомиться в библиотеке им. М. Горького при Санкт-Петербургском государственном университете по адресу: 199034, г. Санкт-Петербург, Университетская наб. 7/9, и на сайте С.-Петербургского государственного университета, <http://spbu.ru>.

Автореферат разослан «___» _____ 2016 г.

Учёный секретарь
диссертационного совета

Е. С. Старченкова

ОБЩАЯ ХАРАКТЕРИСТИКА РАБОТЫ

Актуальность темы. Высокая вероятность возникновения и развития выгорания в социономических профессиях, в частности, в адвокатской деятельности, препятствует её успешному выполнению, а также влечёт за собой негативные последствия для организаций, работников и их клиентов, сильно снижая качество реализации права последних на судебную защиту. В целом, имеющийся дефицит эмпирических исследований выгорания адвокатов, в совокупности с отсутствием эффективных программ профилактики и коррекции, противоречием в составе выделяемых детерминант выгорания в социономических профессиях, наряду с последствиями выгорания актуализирует необходимость исследования различных предпосылок развития профессионального выгорания. При этом, несмотря на значительное количество публикаций по теме выгорания (В. Е. Орёл, 2005; В. В. Бойко, 1996; Н. Е. Водопьянова, Е. С. Старченкова, 2009; М. В. Агапова, 2004; Т. В. Большакова, 2004; М. В. Борисова, 2003; Ю. И. Виданова, 2008; и др.), вопросы о его соотношении с эмоционально-личностными характеристиками, о детерминантах выгорания остаются все же малоизученными. Между тем, в последние годы отечественные и зарубежные специалисты (В. Е. Орёл, 2005; Н. Е. Водопьянова, Е. С. Старченкова, 2009; С. А. Дружилов, 2010; С. Maslach, 2009; М. Borritz, 2006; и др.) указывают на существование различий в проявлениях и генезисе выгорания в связи с разными специализациями работников в рамках одной профессии. Отмечается существование различий в механизмах детерминации синдрома психического выгорания (далее СПВ) и между его детерминантами для разных профессий. Данное обстоятельство стимулирует также интерес к изучению феноменологии СПВ, прежде всего, с позиции дифференциально-психологического подхода.

Таким образом, недостаток знаний о внутриличностных предикторах СПВ в адвокатской деятельности и её основных специализациях (гражданское или уголовное право), специфике развития СПВ применительно к ним, а также дефицит дифференциально-психологических исследований СПВ и его предпосылок, наряду с необходимостью поиска путей совершенствования условий

данной профессиональной деятельности и выработки мероприятий для обеспечения профессионального долголетия и здоровья специалистов и определяют актуальность настоящего исследования.

Методологической базой исследования являются основные положения системного подхода (Б. Ф. Ломов, В. Е. Орёл, В. Д. Шадриков и др.), субъектно-деятельностного (С. Л. Рубинштейн, А. Н. Леонтьев, К. А. Абульханова-Славская, А. В. Брушлинский и др.) и дифференциально-психологического (Б. Н. Теплов, В. Д. Небылицын, В. С. Мерлин, Е. А. Климов, Е. П. Ильин и др.) подходов к исследованию психических реалий у человека.

Теоретической основой исследования стали работы отечественных и зарубежных авторов, изучавших психологическую природу и общие механизмы возникновения и развития СПВ (В. Е. Орёл, Н. Е. Водопьянова, Е. С. Старченкова, В. В. Бойко, Т. Н. Ронгинская, С. Maslach, S. Jackson, M. Borritz и др.), СПВ и профессиональные деформации юристов (Л. А. Скабеллина, С. П. Безносков, Ю. Н. Тарасова, Е. В. Щербакова, F. J. Tsai, S. Jackson, R. V. Christison, C. James и др.), а также работы в которых были выявлены различия психологической специфики и содержания адвокатской деятельности в рамках уголовного и гражданского судопроизводств (А. М. Бандурка, Л. А. Скабеллина, Е. И. Еникеев, F. J. Tsai, S. Jackson и др.).

Цель настоящей работы: выявление эмоционально-личностных предпосылок психического выгорания адвокатов в различных видах судопроизводства для выработки практических рекомендаций и мероприятий по профилактике и коррекции психического выгорания адвокатов; адаптация новой методики оценки профессионального выгорания в социономических профессиях (СВИ) в условиях русскоязычной культуры. Данная цель реализуется в следующих задачах:

1. Анализ научно-психологической литературы, посвящённой исследованиям психического выгорания и его специфики в юридической и адвокатской деятельности, постановка проблемы психологического исследования выгорания адвокатов в различных видах судопроизводства.

2. Исследование эмоционально-личностных особенностей адвокатов.

3. Исследование особенностей и выявление различий психического выгорания адвокатов (по виду судопроизводства).

4. Изучение связей психического выгорания с эмоционально-личностными особенностями и построение психологического портрета выгорания адвокатов.

5. Выявление и изучение психологических предпосылок психического выгорания адвокатов.

6. Выявление различий в выраженности и составе эмоционально-личностных детерминант психического выгорания адвокатов (по виду судопроизводства).

7. Адаптация, психометрическое обоснование и апробация методики оценки профессионального выгорания для русскоязычной выборки адвокатов.

Объектом исследования выступают профессиональные адвокаты по гражданскому и уголовному судопроизводствам.

Предметом исследования являются эмоционально-личностные характеристики профессиональных адвокатов, обуславливающие развитие психического выгорания в различных видах судопроизводства; общие и специфические эндогенные детерминанты психического выгорания адвокатов; психическое выгорание, его структурные и процессуальные компоненты, а также различия в их выраженности у адвокатов.

В исследовании были выдвинуты следующие **гипотезы**:

Общая гипотеза исследования: эмоционально-личностные особенности человека, характеристики его эмоциональной сферы, собственно эмоции, как эндогенные детерминанты, оказывают усиливающее, либо ослабляющее влияние на структурные и процессуальные компоненты психического выгорания адвокатов. Данная гипотеза конкретизируется в следующих *частных гипотезах*:

а) индивидуально-психологическими предикторами выгорания адвокатов являются невротичность, психастения, социальная интроверсия; длительность и интенсивность эмоций; эмоции гнева и печали;

б) психическое выгорание адвокатов определяется общими и специфическими эндогенными детерминантами;

в) выраженность структурных и процессуальных компонентов психического выгорания адвокатов обусловлена особенностями состава и выраженностью комплекса эмоционально-личностных предикторов.

Методы исследования. В исследовании применялись методы теоретического и формально-логического анализа, метод психологического тестирования, метод анкетирования.

Для обработки результатов исследования применялись методы математико-статистического анализа: корреляционный, множественный регрессионный, факторный, дискриминантный и кластерный анализы. Кроме того, выполнены анализ описательных статистик, сравнительный анализ на основе F-критерия Фишера и t-критерия Стьюдента, тест Чоу, рассчитывались коэффициенты α -Кронбаха, стандартизованное значение альфа, межпунктовой корреляции, коэффициенты Гутмана, Спирмена-Брауна, критерий согласия λ Колмогорова-Смирнова.

Надёжность и достоверность полученных результатов обеспечивалась теоретико-методологической обоснованностью исследования; использованием методов исследования, адекватных поставленным целям и задачам; репрезентативностью и объёмом выборки (в исследовании приняли участие 218 респондентов в возрасте от 22 до 83 лет, из них 88 мужчин и 130 женщин; все имеют высшее юридическое образование). Математико-статистическая обработка данных осуществлялась с применением программ Statistica 5.5A и SPSS 11.0.1.

Научная новизна исследования:

1. Построен психологический эмоционально-личностный портрет психического выгорания адвокатов.
2. Установлены различия в психологических портретах, а также в выраженности психического выгорания специалистов по видам судопроизводства.
3. Выделены общие и специфические предикторы развития психического выгорания адвокатов с учётом профессиональной специализации.

4. Установлено усиливающее и ослабляющее влияние детерминант психического выгорания адвокатов в зависимости от вида судопроизводства.

5. Выявлены отличительные особенности в выраженности психического выгорания и его детерминант между мужчинами и женщинами в выборке адвокатов.

Практическая значимость исследования определяется тем, что его результаты могут быть использованы с целью профилактики, коррекции СПВ адвокатов; в разработке программ внутрипрофессионального обучения копинг-стратегиям адвокатов различных специализаций, программ психологического отбора, подготовки и оценки профессиональной пригодности адвокатов; возможностью использования зарубежного опросника Copenhagen burnout inventory (далее - СВИ), адаптированного и психометрически обоснованного в данном исследовании, для экспресс-диагностики СПВ в профессиях социомического типа в условиях русскоязычной культуры.

Теоретическая значимость исследования заключается в том, что показана необходимость и результативность использования дифференциально-психологического подхода в изучении СПВ, его детерминации и специфики; показана двойственность детерминации СПВ – различиями психологического содержания профессиональной деятельности и индивидуально-психологическими особенностями её субъектов.

Основные положения, выносимые на защиту:

1. Существуют значимые интергрупповые различия в эмоционально-личностных портретах, а также в выраженности основных структурных и процессуальных компонентов психического выгорания адвокатов различных видов судопроизводства. Данные различия обусловлены индивидуально-психологическими особенностями (характеристиками эмоционального интеллекта, эмоций радости, гнева и удовольствия, эмоциональной лабильности, длительности эмоций, видом эмоциональной направленности личности, психостении и социальной интроверсии), входящими в состав эмоционально-личностных портретов адвокатов разных специализаций.

2. Существуют общие и специфические эндогенные детерминанты СПВ, обуславливающие развитие синдрома в целом, его структурных и процессуальных компонентов вне зависимости и в зависимости от профессиональной специализации адвокатов. Общими эндогенными детерминантами являются эмоции страха и печали, интенсивность эмоций, эмоциональная возбудимость, эмоциональная лабильность, глорическая эмоциональная направленность личности (далее – ЭНЛ), чувство безнадёжности, реактивная агрессия; специфическими – эмоция гнева и невротичность (для адвокатов уголовного судопроизводства), психастения и пугническая ЭНЛ (для адвокатов гражданского судопроизводства).

3. Особенности психического выгорания в зависимости от пола проявляются в различной выраженности психосоматических нарушений и в гендерных отличиях состава комплексов эндогенных детерминант группы мужчин от группы женщин в выборке адвокатов. При этом психосоматические нарушения значимо больше выражены у женщин-адвокатов, а в составе эмоционально-личностных характеристик, входящих в соответствующие комплексы, у мужчин выделяются эмоция удовольствия, акизитивная эмоциональная направленность, доминирование эйфорических реакций на негативные стимулы, а у женщин - социальная интроверсия, маскулинность и чувство безнадёжности.

4. Опросник «Оценка профессионального выгорания», как адаптированный для русскоязычной выборки вариант методики СВІ, обладает достаточными психометрическими характеристиками по различным показателям валидности и надёжности, но в отличие от зарубежного оригинала для использования в условиях русскоязычной культуры содержательно представлен не трёхфакторной, а однофакторной структурой применяемых оценочных шкал.

Апробация работы. Основные результаты и положения диссертационного исследования обсуждены на заседаниях кафедры организационной психологии, апробированы в лекционных курсах «Психологические и психофизиологические основы управления персоналом», «Психофизиология профессиональной деятельности» факультета управления РГПУ им. А. И. Герцена. Материалы ряда исследований, включённых в диссертацию, докладывались на международ-

ных научно-практических конференциях «Наука и образование: проблемы и тенденции развития» (г. Уфа, 20-21 декабря 2013 г.), «Актуальные проблемы научной мысли» (г. Уфа, 24 апреля 2014 г.), «Ананьевские чтения – 2014: Психологическое обеспечение профессиональной деятельности» (г. СПб, 21-23 октября 2014 г.), а также представлялись в виде письменных докладов на конференциях «Бизнес. Общество. Человек» (г. Москва, 30-31 октября 2013 г.), «Идеи О. К. Тихомирова и А. В. Брушлинского и фундаментальные проблемы психологии (к 80-летию со дня рождения)» (г. Москва, 30 мая - 1 июня 2013 г.). По теме диссертации подготовлено девять публикаций, из них три статьи опубликованы в изданиях из перечня ВАК.

Структура и объём диссертации. Диссертация состоит из введения, трёх глав, общих выводов по результатам исследования, заключения, списка литературы и приложений. Основное содержание работы изложено на 200 страницах, включая 1 рисунок, 25 таблиц. Список литературы включает 170 наименований, в том числе 38 на иностранном языке. Дополнительно к основному тексту представлено 16 приложений.

ОСНОВНОЕ СОДЕРЖАНИЕ ДИССЕРТАЦИИ

Во введении обосновывается актуальность исследования эмоционально-личностных предикторов психического выгорания адвокатов в различных видах судопроизводства. Определяются цель, основные задачи, объект и предмет, методы исследования, формулируются гипотезы; раскрываются научная новизна и практическая значимость работы; формулируются основные положения, выносимые на защиту.

В главе первой представлен обзор и анализ различных теоретико-психологических ориентиров и проблем изучения СПВ. Рассматриваются определения, подходы к изучению СПВ, основные теории и модели, общие факторы и признаки СПВ в социономических профессиях. Проведённый анализ позволил констатировать отсутствие общепринятого определения СПВ, его терминологического обозначения, а также многообразность понимания психологической природы СПВ и его соотношения с иными деструктивными состояниями субъекта труда.

На основе анализа определений, используемых различными авторами (Н. Е. Водопьянова, 2009; В. В. Бойко, 1996; В. Е. Орёл, 2005; С. Maslach, 1982; W. B. Schaufelli, M. P. Leiter, 2009), автором настоящей работы предложено следующее операциональное определение и соответствующее ему понятие: Синдром психического выгорания - это устойчивое психическое состояние, представляющее собой систему из трёх компонентов - психоэмоционального истощения, деперсонализации, редукции личных достижений, и обладающее двойной детерминацией со стороны особенностей профессиональной деятельности (как экзогенных детерминант синдрома) и личностных характеристик работника (как эндогенных детерминант синдрома), определяющих индивидуальную специфику генезиса и проявлений компонентов синдрома психического выгорания у субъекта труда.

Дальнейший анализ литературных данных и исследований отечественных и зарубежных авторов (Н. Е. Водопьянова, 2011; В. В. Бойко, 1996; В. Е. Орёл, 2005; С. Maslach, 1982; W. B. Schaufelli, M. P. Leiter, 2009; T. S. Kristensen, 2005)

указывает на существование различий в проявлениях, генезисе и специфике детерминации СПВ в связи с разными специализациями работников в рамках одной профессии. Отмечается существование различий в выраженности и составе определяющих детерминант синдрома (Н. Е. Водопьянова, 2011; В. Е. Орёл, 2005, и др.). Учитывая данные обстоятельства, в настоящей работе обосновывается необходимость дальнейшего исследования СПВ как самостоятельного феномена с позиций дифференциально-психологического подхода.

Приводится анализ психологических особенностей и содержания адвокатской деятельности, её влияния на субъекта труда, а также специфики уголовного и гражданского судопроизводства (С. П. Безносков, 2004; Л. А. Скабеллина, 2012; М. И. Еникеев, 2011; А. М. Бандурка и соавт., 2002; М. В. Бахолдина, 2010; Сорокотягин И. Н., 2013; Ю. Н. Тарасова, 2005, и др.).

Обзор отечественных и зарубежных исследований, посвящённых проблеме деструктивного влияния юридической деятельности на субъекта (С. П. Безносков, 2004; Л. А. Скабеллина, 2012; М. В. Бахолдина, 2010; Ю. Н. Тарасова, 2005; F. J. Tsai, 2009; В. С. Randall, 2012; A. Sharma, 2010; S. Jackson, 1987; S. Daicoff, 1997 и др.) свидетельствует о том, что субъекты указанной деятельности могут обладать типологическим портретом изменений (Э. Ф. Зеер, 2003), качественно отличающих адвокатов от представителей иных профессий, а также адвокатов различных специализаций друг от друга. Итогом проведённого анализа ориентиров изучения СПВ стала постановка проблемы исследования синдрома психического выгорания у адвокатов в различных видах судопроизводства. Указанная проблема диктует необходимость изучения: качественных различий в выраженности СПВ в связи с разными специализациями адвокатов по виду судопроизводства; их соотношения с содержательными различиями в психологической специфике адвокатской деятельности между уголовным и гражданским видами судопроизводства; а также с различиями в выраженности и составе комплексов личностных особенностей, являющихся эндогенными детерминантами СПВ.

Вторая глава включает в себя описание выборки испытуемых, процедуры и методик исследования, методов обработки результатов, а также результаты адаптации методики СВІ для оценки профессионального выгорания в условиях русскоязычной культуры (опросник «Оценка профессионального выгорания»).

Сбор эмпирического материала исследования был выполнен на базе одной из крупнейших юридических консультаций (коллегий адвокатов) г. Санкт-Петербурга в период с 2012 - 2014 гг. В исследовании приняли участие 218 человек из трёх филиалов данной коллегии адвокатов. Возраст респондентов от 22 до 83 лет, из них 88 мужчин и 130 женщин; все имеют высшее юридическое образование и являются профессиональными адвокатами.

Перед началом проведения серии опросов выборка респондентов была разделена на две группы по критерию профессиональной специализации (гражданское либо уголовное судопроизводство), в соответствии с которым в группу адвокатов по гражданскому судопроизводству (далее АГС) вошли 98 человек, в группу по уголовному судопроизводству (далее АУС) – 120 человек. Все респонденты имели различный стаж и опыт адвокатской деятельности.

Респонденты обеих групп (АГС и АУС) работали с одинаковой батареей методик, но индивидуально и в присутствии исследователя. В исследовании использовалась психодиагностическая батарея, состоящая из двух частей, одна часть методик предназначалась для изучения и оценки особенностей СПВ адвокатов, другая же была применена для психодиагностики и последующего исследования различных аспектов эмоциональной сферы и эмоционально-личностных особенностей респондентов.

Так, для диагностики СПВ были использованы: Опросник психического выгорания для социальных профессий (В. Е. Орёл, И. Г. Сенин, 2005); Опросник «Эмоциональное выгорание» (В. В. Бойко, 1999); Опросник «Оценка профессионального выгорания» (выполненная в рамках данного исследования русскоязычная адаптация Copenhagen burnout inventory). Для диагностики и последующего анализа нескольких десятков психологических переменных,

описывающих эмоционально-личностные особенности, характеристики эмоциональной сферы и собственно эмоции, было использовано в общей сложности 16 психологических методик соответствующей содержательной направленности.

Кроме того, дополнительно респондентам предлагалось заполнить анкету, нацеленную на сбор информации о профессиональных, социально-демографических характеристиках и показателях деятельности, описывающих профессиональный опыт адвоката и некоторые особенности адвокатской деятельности.

Отдельным параграфом второй главы представлены результаты адаптации зарубежного опросника СВІ в условиях русскоязычной культуры. Адаптированный русскоязычный вариант опросника получил название «Оценка профессионального выгорания» (далее - ОПВ).

СВІ был разработан Т. S. Kristensen, M. Borritz, E. Villadsen, K. V. Christensen в ходе лонгитюдного исследования СПВ представителей социально-экономических профессий в Дании (Т. S. Kristensen et al., 2005). Авторы оригинального опросника, основываясь на ведущей роли истощения в генезисе СПВ, предложили выделить три аспекта изучения СПВ в связи: с работой (далее - РВ); с клиентами (далее - КВ); с личностью (далее - ЛВ). Данное обстоятельство является отличительной чертой СВІ и его адаптированного варианта (ОПВ), имеющего в основе три одноимённые шкалы и 19 вопросов.

В процессе адаптации СВІ на материале вышеописанной выборки испытуемых проводилось комплексное психодиагностическое обследование с использованием методик, диагностирующих как СПВ, так и разнообразные личностные особенности. Далее проводился анализ полученных данных и психометрическое обоснование опросника ОПВ.

В процессе проверки качества данных было установлено, что выборочные оценки по шкалам методики практически не отличаются от возможных минимальных, максимальных и средних оценок, ответы испытуемых характеризуются достаточной вариативностью. Проверка полученных распределений по каж-

дой из шкал на соответствие нормальному закону с помощью критерия согласия Колмогорова-Смирнова (λ) показала, что эмпирическое распределение значений ЛВ, РВ, КВ не отличается от нормального на 1% уровне значимости.

Надёжность ОПВ выявлялась проверкой внутренней согласованности (однородности) каждой из шкал при помощи коэффициентов α -Кронбаха, стандартизованного показателя альфа, межпунктовой корреляции, а также путём расщепления шкал с вычислением коэффициентов Гутмана и Спирмена-Брауна. Была выполнена процедура установления ретестовой надёжности (интервал ретестирования – 1 месяц, первоначальная выборка сохранена полностью). Для каждой из шкал ОПВ были получены значения коэффициентов надёжности, свидетельствующие об удовлетворительной степени надёжности ОПВ в целом:

| Наименование шкалы | Коэффициенты надёжности | | | | | |
|--------------------|-------------------------|------------------------------------|-------------------------|---------------------|-----------------------------|-----------------------|
| | Альфа-Кронбаха | Стандартизованное значение «альфа» | Межпунктовая корреляция | Коэффициент Гутмана | Коэффициент Спирмена-Брауна | Ретестовая надёжность |
| ЛВ | 0.88 | 0.88 | 0.60 | 0.83 | 0.83 | 0.97 |
| РВ | 0.88 | 0.89 | 0.54 | 0.84 | 0.88 | 0.96 |
| КВ | 0.85 | 0.85 | 0.49 | 0.84 | 0.84 | 0.97 |

В процессе анализа валидности ОПВ проверялись конкурентная, конструктивная, критериальная и факторная виды валидности.

Проверка конкурентной валидности ОПВ производилась расчётом коэффициентов корреляции значений ОПВ с оценками методик, направленных на диагностику СПВ. Конструктивная валидность оценивалась с помощью коэффициента дискриминативности заданий теста; путём расчёта корреляций значений ОПВ с оценками других методик, способных качественно характеризовать определённые симптомы СПВ. Критериальная валидность проверялась расчётом корреляций с внешними критериями деятельности адвоката, характеризующими эффективность и качество её выполнения, а также составляющими профессиональный опыт адвоката. Факторная валидность, то есть устойчивость фак-

торной структуры ОПВ проверялась, соответственно, с помощью факторного анализа.

Выполненная проверка показала достаточную степень конкурентной, конструктивной и критериальной видов валидности ОПВ. Вместе с тем, в процессе факторного анализа был получен лишь один устойчивый фактор «Профессиональное выгорание», объясняющий 56% дисперсии данных. Иначе говоря, нет достаточного соответствия полученной факторной структуры ОПВ изначально предполагаемой трёхфакторной модели, что свидетельствует о его неполной факторной валидности. Однако пункты ОПВ, образующие единый фактор, составляют три описательных параметра СПВ – ЛВ, РВ, КВ. Качественный анализ содержания выделенных параметров позволяет заключить, что с помощью опросника ОПВ в соответствии с этими параметрами оценивается общая выраженность профессионального выгорания.

Таким образом, использование опросника «Оценка профессионального выгорания» целесообразно либо в качестве дополнительного инструмента в комплексе с другими средствами исследования СПВ, либо автономно с целью экспресс-диагностики выгорания.

Глава третья включает описание полученных в исследовании результатов, их анализ и обсуждение, а также некоторые практические рекомендации по профилактике и коррекции СПВ у адвокатов. Основным содержанием главы является следующее:

1. Для выявления взаимосвязей компонентов СПВ и эмоционально-личностных характеристик адвокатов был проведён корреляционный анализ с использованием коэффициента корреляции r -Пирсона для всей выборки без выделения подгрупп по виду судопроизводства.

Его результаты подтверждают существование множества достоверных прямых ($[.13; .71]$ для $p \leq .05$) и обратных ($[-.65; -.13]$ для $p \leq .05$) взаимосвязей всех структурных и процессуальных компонентов выгорания с разнообразными индивидуально-психологическими особенностями адвокатов (эмоционально-личностными особенностями, характеристиками эмоциональности и собствен-

но эмоциями). Установлены взаимосвязи СПВ с различными профессионально-демографическими характеристиками адвокатов, составляющими интегральный показатель профессионального опыта ([.14; .58] для $p \leq .05$).

Итогом корреляционного анализа стало предположение об эндогенно-экзогенном характере СПВ у адвокатов. Под *эндогенными детерминантами СПВ* понимаются эмоционально-личностные особенности, оказывающие влияние на выраженность СПВ в целом и каждого из его структурных и процессуальных компонентов у субъектов различных специализаций в рамках данной профессии. Под *экзогенными детерминантами СПВ*, соответственно, понимаются особенности профессиональной деятельности, оказывающие влияние на выраженность СПВ в целом и его компонентов у субъектов различных специализаций в рамках данной профессии.

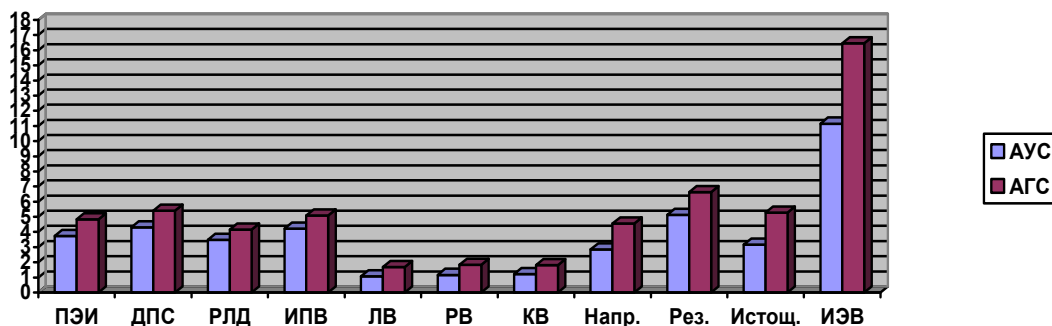
2. Это позволило выдвинуть гипотезу о различном характере СПВ в зависимости от специализации адвокатов и их пола. В связи с этим был проведён сравнительный анализ двух групп адвокатов с учётом профессиональной специализации – АУС или АГС, а затем и по признаку пола.

По результатам проведённого сравнительного анализа с использованием *t*-критерия Стьюдента для независимых переменных между АУС и АГС установлены достоверные интергрупповые различия в выраженности компонентов СПВ и многих эмоционально-личностных характеристик.

Основные отличительные особенности СПВ у групп АУС и АГС состоят в разной выраженности компонентов СПВ и синдрома выгорания в целом. Различия полученных узкоспециальных портретов СПВ представлены в разной степени выраженности комплекса эмоционально-личностных характеристик.

У группы АУС по сравнению с АГС наблюдается меньшая выраженность всех трёх структурных компонентов СПВ, отражающих его содержательный аспект (психоэмоциональное истощение, деперсонализация, редукция личных достижений – далее ПЭИ, ДПС и РЛД соответственно), а также их суммарного показателя – индекса психического выгорания (далее - ИПВ). Вместе с тем, группу отличает и меньшая выраженность таких содержательных характери-

стик выгорания, как ЛВ, РВ, КВ. Наконец, для группы АУС характерна меньшая выраженность всех процессуальных компонентов выгорания, описанных двенадцатью симптомами, тремя фазами и суммарным индексом эмоционального выгорания (далее - ИЭВ).



Установлены также достоверные различия групп АУС и АГС в выраженности ряда эмоционально-личностных характеристик (эмоционального интеллекта, альтруистической ЭНЛ, раздражительности, депрессивности, эмоциональной лабильности и др.). Мы полагаем, что выявленные интергрупповые различия между АУС и АГС обусловлены спецификой содержания и особенностями выделенных видов судопроизводства, различиями в выраженности разнообразных индивидуально-психологических свойств (Л. В. Винокуров, 2007; Е. П. Ильин, 2011). Выявленные достоверные интергрупповые различия позволили констатировать узкоспециальный характер СПВ и в дальнейшем его детерминации у адвокатов, а также наличие типологических портретов СПВ у представителей АУС и АГС.

При сравнительном анализе подгрупп мужчин и женщин достоверные различия установлены только в выраженности психосоматических нарушений при СПВ (наблюдается их большая выраженность у женщин) и некоторых эмоционально-личностных особенностей.

Основные различия психологических портретов СПВ у мужчин и женщин отражаются в различной степени выраженности ряда эмоционально-личностных характеристик (невротичности, уравновешенности, общего уровня эмпатии, коммуникативной ЭНЛ и др.). Выявленные достоверные различия между адвокатами мужчинами и женщинами демонстрируют особенности СПВ

у мужчин и женщин в профессии адвоката, а также указывают на наличие соответствующих полу типологических портретов СПВ у адвокатов.

3. Далее, для проверки положений о возможности эндогенной и экзогенной детерминации СПВ у адвокатов, а также о различном характере детерминации СПВ у групп с учётом специализаций и пола был проведён множественный регрессионный анализ. В процессе анализа проверялось предположение о существовании различных комплексов эндогенных детерминант обуславливающих выявленные интергрупповые различия в выраженности СПВ.

Регрессионный анализ для выборки адвокатов без учёта специализаций и пола продемонстрировал наличие тенденций влияния между компонентами СПВ, его процессуальными характеристиками и некоторыми эмоционально-личностными характеристиками, а также профессионального опыта субъектов.

Итогом множественного регрессионного анализа для выборки адвокатов без учёта специализаций и пола стала общая констатация значительной роли эндогенной и экзогенной детерминации СПВ, а также указанных характеристик во влиянии на развитие СПВ. Конкретные результаты выполненного анализа детерминант СПВ приведены в разделе выводов.

По результатам регрессионного анализа, проведённого для групп с учётом профессиональных специализаций (АУС и АГС) и пола специалистов, стало возможным констатировать существование выраженных интергрупповых различий в детерминации СПВ, его структурных компонентов и процессуальных характеристик у адвокатов.

В ряду детерминант СПВ адвокатов выделены *общие* (типичные для всех групп) и *специфические* (присущие лишь одной группе), оказывающие катализирующее или ингибирующее влияние на его развитие, соответственно, вне зависимости и в зависимости от профессиональной специализации и пола субъекта. Показаны различия в комплексах детерминант СПВ между группами АУС и АГС, а также группами мужчин и женщин, описаны его катализаторы и ингибиторы применительно к каждой из групп.

С использованием теста Чоу установлено, что выявленные комплексы детерминант СПВ для групп АУС и АГС обеспечивают различный характер развития основных структурных и подавляющего большинства процессуальных (кроме переживания психотравмирующих обстоятельств; тревоги и депрессии) компонентов у выделенных профессиональных групп. Указанное обстоятельство позволяет констатировать профессионально-типологический характер СПВ у адвокатов в различных видах судопроизводства, обусловленный различиями в составах комплексов детерминант СПВ.

По результатам анализа гендерных особенностей детерминации СПВ адвокатов установлено, что выявленные комплексы детерминант СПВ у мужчин и женщин адвокатов обеспечивают различный характер развития деперсонализации и некоторых процессуальных компонентов выгорания у выделенных групп. Указанные различия в характере развития компонентов СПВ у мужчин и женщин обусловлены различным составом его эндогенных детерминант. Разные по составу комплексы детерминант СПВ у адвокатов-мужчин и женщин обуславливают сходный характер развития и выраженность остальных компонентов СПВ. Указанное обстоятельство позволяет констатировать отличия специфики развития СПВ у адвокатов мужчин и женщин.

Влияние эндогенных и экзогенных детерминант на СПВ в целом заключается в изменении выраженности его компонентов и процессуальных характеристик посредством их катализования и ингибирования, что отражает функционирование внутренних психологических механизмов развития СПВ.

4. Проведённый в дальнейшем дискриминантный анализ данных как для всей выборки адвокатов, так и с учётом профессиональных специализаций и пола субъектов, а также кластерный анализ для всей выборки адвокатов, подтвердили достоверность различия субъектов каждой из групп с помощью выделенных в процессе регрессионного анализа соответствующих комплексов детерминант.

Его результаты дополнительно подтверждают, что установленные для выборки в целом, групп с учётом специализаций и пола катализаторы и инги-

биторы обуславливают различную степень выраженности СПВ у субъектов, выступая в роли комплексов его значимых предикторов. Подчёркивается, что именно комплексы выделенных и описанных выше детерминант способствуют усилению или ослаблению отдельных компонентов и СПВ в целом.

По итогам исследования эмоционально-личностных предикторов психического выгорания адвокатов в различных видах судопроизводства были обобщены **основные результаты и сформулированы основные выводы:**

1. Установлено, что психическое выгорание адвоката значимо определяется эмоциональными и личностными особенностями субъекта, катализирующими или ингибирующими статико-динамические характеристики развития выгорания в целом, его структурных и процессуальных компонентов. В числе основных эндогенных детерминант следует указать на эмоцию гнева, длительность эмоций и психастению, усиливающих психоэмоциональное истощение; деперсонализация усиливается, прежде всего, враждебностью, интроверсией, а переживание психотравмирующих обстоятельств – невротичностью, обидчивостью, эмоциональной лабильностью. Имеет место аналогичное влияние и некоторых других эндогенных детерминант, но менее значимое для генезиса СПВ в выборке адвокатов.

2. Обнаружены интергрупповые различия в выраженности основных структурных и процессуальных компонентов психического выгорания адвокатов разных видов судопроизводства, а также в выраженности разнообразных индивидуально-психологических характеристик адвокатов. Так, в группе АУС наблюдается меньшая выраженность всех трёх структурных компонентов выгорания, отражающих его содержательный аспект, а также меньшая выраженность переживания психотравмирующих обстоятельств, неудовлетворённости собой, тревоги и депрессии, других процессуальных компонентов выгорания. Вместе с тем, существуют интергрупповые различия в эмоционально-личностных портретах адвокатов разных специализаций (по виду судопроизводства). Так, АУС (по сравнению с АГС) отличаются более высокими значениями показателей эмоционального интеллекта, преобладанием эмоций радости и удовольствия, более высокими значениями общей эмпатии, наряду с бо-

лее выраженной альтруистической ЭНЛ, меньшей выраженностью гнева, эмоциональной лабильности, длительности эмоций, психастении, социальной интроверсии и др.

3. Результаты исследования показали, что эмоционально-личностные особенности, входящие в состав психологического портрета адвокатов, как эндогенные детерминанты психического выгорания, обуславливают различную степень выраженности основных структурных компонентов и процессуальных характеристик выгорания адвокатов разных специализаций. Так, установлено, что различные степени выраженности психоэмоционального истощения у адвокатов обусловлены влиянием таких эмоциональных и личностных особенностей, как эмоции гнева и удовольствия, длительность эмоций, гедонистической ЭНЛ, психастенией; степени деперсонализации – влиянием эмоций гнева и удовольствия, враждебности, маскулинности, социальной интроверсии; степени редукции личных достижений – влиянием акизитивной ЭНЛ, враждебности, совестливости, психастении и др.

4. Выявлены общие и специфические эндогенные детерминанты СПВ, обуславливающие развитие психического выгорания в целом, его структурных компонентов и процессуальных характеристик вне зависимости и в зависимости от специализации адвокатов, соответственно. В перечне общих детерминант СПВ у субъектов из выборки адвокатов выделяются эмоции страха и печали, интенсивность эмоций, эмоциональная возбудимость, акизитивная и глорическая ЭНЛ, чувство безнадежности, реактивная агрессия, эмоциональная лабильность, маскулинность, враждебность. Установлено также, что специфическими детерминантами выгорания в группе АУС являются невротичность, эмоция гнева, мстительность, а в группе АГС – враждебность, психастения, пугническая ЭНЛ.

5. Установлено, что особенности психического выгорания адвокатов в зависимости от пола заключаются в различной выраженности психосоматических нарушений при выгорании, а также в гендерных различиях составов эмоционально-личностных характеристик, образующих комплексы эндогенных детер-

минант СПВ у адвокатов. При этом показано, что выявленные отличия в выраженности психосоматических нарушений обусловлены разным составом и выраженностью комплексов их эмоционально-личностных предикторов.

В частности, независимо от пола наблюдается усиление психосоматических нарушений, обусловленное эмоциональной возбудимостью. В то же время, у мужчин наблюдается их ослабление (меньшая выраженность) при определённых уровнях эмпатии к детям и коммуникативной эмоциональности, а у женщин, наоборот, наблюдается их усиление (большая выраженность), обусловленное, в том числе и невротичностью. Результаты свидетельствуют о том, что в составе эмоционально-личностных детерминант психического выгорания мужчин и женщин по критерию зависимости от пола субъекта также можно выделить общие (характерные для всех адвокатов вне зависимости от пола) и соответственно специфические (связанные с полом субъекта) предикторы СПВ. Общими эндогенными детерминантами для мужчин и женщин являются: психастения, длительность эмоций, эмоция гнева, враждебность, эмоциональная возбудимость и др. К наиболее ярким специфическим эндогенным детерминантам у мужчин относятся эмоция удовольствия, акизитивная ЭНЛ, доминирование эйфорических реакций на негативные стимулы, а у женщин - социальная интроверсия, маскулинность, чувство безнадежности.

6. Установлено, что интергрупповые различия мужчин и женщин в составе комплексов эндогенных детерминант СПВ приводят к сходной выраженности основных структурных компонентов и подавляющего числа процессуальных характеристик психического выгорания. Так, в частности, в группах мужчин и женщин психоэмоциональное истощение усиливается психастенией и длительностью эмоций. У мужчин истощение усиливается также эмоцией удовольствия и доминированием эйфорических реакций на негативные стимулы, а у женщин – эмоцией гнева, но в конечном итоге, выраженность психоэмоционального истощения у мужчин и женщин оказывается не имеющей достоверных различий, т. е. одинаковой, по меньшей мере, в выборке адвокатов.

7. Результаты исследования показали, что выполненная пошаговая адаптация зарубежной методики СВІ и психометрическое обоснование её русскоязычной версии, обеспечивают возможность использования ещё одной психодиагностической методики для проведения адекватных исследований и оценки общего уровня профессионального выгорания в условиях русскоязычной культуры.

8. По результатам исследования сформулированы основные идеи практических рекомендаций с целью профилактики и коррекции СПВ у адвокатов.

В заключении отмечается, что в данном исследовании решены поставленные задачи и получено подтверждение всех авторских гипотез, отдельно отмечаются области практического применения результатов.

По материалам диссертации опубликованы следующие работы:

Публикации в журналах из перечня ВАК Министерства образования и науки РФ:

1. Минин Д. С. Гендерные особенности психического выгорания адвокатов: эмоциональные предпосылки // Теория и практика общественного развития. 2015. № 14. – С. 148-151. (0,46 п. л.).
2. Минин Д. С. Гендерные особенности психического выгорания адвокатов: личностные предпосылки // Гуманитарные, социально-экономические и общественные науки [Электронный журнал]. 2015. № 10. (0,92 п. л.)
3. Минин Д. С. Дифференциально-психологическое исследование особенностей выгорания у адвокатов в различных видах судопроизводства: личностный аспект // Теория и практика общественного развития. 2015. № 15. – С. 164-168. (0,58 п. л.)

Публикации в других научных изданиях:

4. Минин Д. С., Винокуров Л. В. Дифференциально-психологическое исследование эндогенных детерминант профессионального выгорания адвокатов // Психология труда и организационная психология : Сб. науч. и мет. мат. Вып.1 / РГПУ им. А. И. Герцена. СПб, 2014. – С.35-49. (0,87 п. л. / 0,44 п. л.)
5. Минин Д. С., Винокуров Л. В. Исследование главных эндогенных детерминант синдрома психического выгорания адвокатов // Актуальные проблемы научной мысли : сборник статей международной научно-практической конференции 24 апреля 2014 г. / НЦ «Аэтерна».Уфа, 2014. – С. 181-188. (0,92 п. л. / 0,46 п. л.)
6. Минин Д. С., Винокуров Л. В. К вопросу о детерминации профессиональной успешности и опыта типом эмоциональной направленности личности // Идеи О. К. Тихомирова и А. В. Брушлинского и фундаментальные проблемы психологии (к 80-

летию со дня рождения) : материалы всероссийской научной конференции (с иностранным участием) 30 мая - 1 июня 2013 г. / МГУ им. М. В. Ломоносова – Москва, 2013. – С.377-379. (0,35 п. л. / 0,18 п. л.)

7. Минин Д. С., Винокуров Л. В. О некоторых индикаторах психического выгорания адвокатов // Тезисы международной научной конференции «Бизнес. Общество. Человек». Москва, 2013. С. 39-40. (0,23 п. л. / 0,12 п. л.)

8. Минин Д. С., Винокуров Л. В. О трёх парадигмах и одной методике психодиагностики синдрома выгорания // Материалы научной конференции «Ананьевские чтения – 2014: Психологическое обеспечение профессиональной деятельности». СПб, 2014. – С.89-91. (0,35 п. л. / 0,18 п. л.)

9. Минин Д. С., Винокуров Л. В. Основные вопросы исследования профессионального выгорания адвокатов // Материалы международной научно-практической конференции «Наука и образование: проблемы и тенденции развития». Уфа, 2013. Ч. 2. С. 6-8. (0,35 п. л. / 0,18 п. л.)