

Сценарии использования инфраструктуры Цифрового профиля

Версия 1.0

2020

Оглавление

1	Таблица изменений.....	3
2	Список сокращений.....	4
3	Введение.....	6
4	Сценарии взаимодействия с ЦИФРОВЫМ ПРОФИЛЕМ.....	7
5	Сценарии получения согласий пользователя на доступ к данным цифрового профиля.....	15
5.1	<i>Реестры платформы согласий.....</i>	<i>15</i>
5.2	<i>Механизмы отправки запросов на выдачу согласия пользователем.....</i>	<i>31</i>
5.2.1	<i>Запрос и выдача согласий при авторизации.....</i>	<i>31</i>
5.2.2	<i>Запрос согласий через СМЭВ.....</i>	<i>32</i>
6	Получение данных Цифрового профиля пользователя.....	34
6.1	<i>Получение данных пользователя посредством REST API.....</i>	<i>38</i>
6.2	<i>Получение и актуализация данных пользователя посредством СМЭВ.....</i>	<i>38</i>
7	Как подключиться к инфраструктуре цифрового профиля (ЕСИА и СМЭВ).....	40

1 ТАБЛИЦА ИЗМЕНЕНИЙ

Версия	Дата	Автор	Изменение
1.0	28.12.2020	Жукова Д.А.	Создание документа

2 СПИСОК СОКРАЩЕНИЙ

ГИС	Государственная информационная система
ЕСИА	Федеральная государственная информационная система «Единая система идентификации и аутентификации в инфраструктуре, обеспечивающей информационно-технологическое взаимодействие информационных систем, используемых для предоставления государственных и муниципальных услуг в электронной форме»
ИС	Информационная система
ИЭП	Инфраструктура электронного правительства
КЭП	Усиленная квалифицированная электронная подпись
ЦП	Цифровой профиль гражданина в учётной записи ЕСИА
ФЛ	Физическое лицо
ЮЛ	Юридическое лицо
API	Application Programming Interface (программный интерфейс приложения, интерфейс прикладного программирования) – набор готовых классов, процедур, функций, структур и констант, предоставляемых приложением (библиотекой, сервисом) или операционной системой для использования во внешних программных продуктах
OAuth2.0	Открытый протокол авторизации, который позволяет предоставить третьей стороне ограниченный доступ к защищённым ресурсам пользователя без необходимости передавать данной третьей стороне логин и пароль
OID	Object Identifier (идентификатор объекта) – строка или последовательность десятичных цифр, однозначно идентифицирующая объект
PUSH	Способ распространения информации (контента) в Интернете, когда данные поступают от поставщика к пользователю на основе установленных параметров. Пользователь же, в свою очередь, либо отвергает, либо принимает данные
PUSH-уведомление	PUSH-уведомления (PUSH-сообщения) – краткие всплывающие сообщения, отображаемые на экране персонального компьютера или мобильного устройства (смартфона и т.п.). Предназначены для информирования (уведомления) пользователя, для запроса на выполнение или побуждения пользователя к совершению определённых действий и др. PUSH-уведомления могут появляться на экране любого устройства, где есть область оповещений или возможность вывода на экран данных, принятых из сети Интернет. В ЕПГУ PUSH-уведомления инициируются сервером ЕПГУ
REST	Representational State Transfer (передача состояния представления) – архитектурный стиль взаимодействия

	<p>компонентов распределённого приложения в сети. REST представляет собой согласованный набор ограничений, учитываемых при проектировании распределённой гипермедиа-системы. То есть REST – это набор принципов и ограничений взаимодействия клиента и сервера в сети интернет, использующий существующие стандарты (протокол HTTP, стандарт построения URL, форматы данных JSON и XML) в ходе взаимодействия</p>
Scope	<p>Область доступа (тип данных, к которым система-клиент намерена получить доступ). Например, если система-клиент запрашивает доступ к сведениям о сотрудниках организации, то область доступа (scope) должна иметь значение http://esia.gosuslugi.ru/org_emps (с необходимыми параметрами). Перечень актуальных и устаревших областей доступа приведен в документе "Методические рекомендации по использованию Единой системы идентификации и аутентификации"</p>
XML	<p>eXtensible Markup Language (расширяемый язык разметки) — язык для создания структурированных машиночитаемых документов</p>

3 ВВЕДЕНИЕ

Настоящий документ разработан в целях реализации и во исполнение постановления Правительства Российской Федерации от 3 июня 2019 г. № 710 “О проведении эксперимента по повышению качества и связанности данных, содержащихся в государственных информационных ресурсах”.

Данный документ описывает базовые сценарии использования инфраструктуры Цифрового профиля:

- запрос согласий пользователей для доступа к их сведениям (п.5.2);
- получения информационными системами участников эксперимента данных из регистров, хранимых в Цифровом профиле (п.5);
- уведомление Цифровым профилем участников эксперимента об изменениях в регистрах, хранимых в Цифровом профиле (п.6.2).

4 СЦЕНАРИИ ВЗАИМОДЕЙСТВИЯ С ЦИФРОВЫМ ПРОФИЛЕМ

Цифровой профиль — это совокупность цифровых записей о гражданине, содержащихся в информационных системах государственных органов и организаций. Инфраструктура Цифрового профиля построена на основе единой системы идентификации и аутентификации (ЕСИА).

Цифровой профиль основан на:

- актуальных и проверенных сведениях о гражданине, содержащихся в ЕСИА;
- распределенной структуре данных, содержащей ссылки на данные, которые формируются по запросу в соответствующих государственных реестрах;
- возможности управления выданными гражданином цифровыми согласиями на обработку его персональных данных, полученных из цифрового профиля с помощью сервиса по управлению согласиями (платформа согласий).



Одной из функций Цифрового профиля является предоставление сведений о гражданине, содержащихся в ЕСИА или других государственных информационных системах, взаимодействующих с ЕСИА посредством единой системы межведомственного электронного взаимодействия (далее – СМЭВ), с его согласия третьим лицам в интересах самого гражданина (например, предоставление банку проверенных сведений, необходимых для заполнения кредитной заявки).

В данном случае взаимодействие гражданина с Цифровым профилем заключается исключительно в подтверждении согласия на предоставление сведений организации, которая запросила доступ к этим сведениям посредством инфраструктуры Цифрового профиля.

Сценарии подтверждения согласия пользователем доступны в двух режимах: **online** и **offline**.

Online-режим предполагает, что пользователь инициирует процесс получения банковской, страховой или иной услуги в мобильном приложении или портале из авторизованной зоны информационной системы потребителя сведений, например кредитной организации.

Под **offline-режимом** имеется в виду инициация получения тех же услуг пользователем лично в отделении потребителя сведений, например кредитной организации, посредством взаимодействия с сотрудником этой организации.

Целевая модель взаимодействия пользователей и потребителей сведений с Цифровым профилем подразумевает следующие 4 шага:

1. **Запрос согласия** информационной системой потребителя сведений у пользователя на доступ к его данным;
2. **Выдача согласия** пользователем посредством инфраструктуры Цифрового профиля;
3. **Запрос данных** пользователя информационной системой потребителя сведений из инфраструктуры Цифрового профиля и **передача этих данных**;
4. **Рассылка информации об изменениях** данных пользователя в Цифровом профиле в информационную систему потребителя сведений (опционально – *зависит от способа взаимодействия* информационной системы потребителя сведений с инфраструктурой Цифрового профиля).

Сценарии взаимодействия с Цифровым профилем

Сценарии взаимодействия с Цифровым профилем будут рассмотрены на примере заполнения кредитной анкеты для кредитных организаций, так как для остальных потребителей сведений они будут идентичны.

Сценарии взаимодействия с Цифровым профилем приведены в таблице:

Шаги	ONLINE			OFFLINE
	Портал/МП потребителя			
	I «а»	I «б»	II, III	IV
1. Запрос согласия ИС	OAuth	OAuth	СМЭВ	СМЭВ
2. Выдача согласия пользователем	OAuth	OAuth	ЛК ЕПГУ/МП	ЛК ЕПГУ/МП
3. Передача данных пользователя по запросу	СМЭВ	REST API	СМЭВ	СМЭВ
4. Рассылка об изменениях данных пользователя (V) (Рисунок 6)	СМЭВ	обновление не предусмотрено	СМЭВ	СМЭВ
	Рисунок 1	Рисунок 2	Рисунок 3	Рисунок 4

 - текущая схема, реализованная большинством пилотных кредитных организаций

I. Online взаимодействие через портал\МП банка с авторизацией в ЕСИА

1. Пользователь заходит на портал\МП банка и в определенном сценарии нажимает кнопку «Заполнить данные с помощью Госуслуг»;
2. Открывается окно авторизации ЕСИА (OAuth 2.0), где пользователь вводит свои логин и пароль от ЕСИА и выдает согласие банку на доступ к своим данным из Цифрового профиля;
3. После успешной авторизации ИС банка получает из ЕСИА пользовательский токен, который содержит в себе информацию о выданном согласии;
4. ИС банка запрашивает сведения из инфраструктуры ЦП одним из следующих

вариантов:

- a. посредством СМЭВ (Рисунок 1);
 - b. посредством REST API ЕСИА (Рисунок 2).
5. Пользователь видит на странице банка анкету, заполненную данными из ЦП.

II. Online взаимодействие через портал банка и ЛК ЕПГУ\МП Госуслуги без авторизации в ЕСИА (Рисунок 3)

1. Пользователь заходит на портал банка и в определенном сценарии нажимает кнопку «Заполнить данные с помощью Госуслуг»;
2. ИС банка посредством СМЭВ отправляет запрос на выдачу согласия в инфраструктуру ЦП;
3. Пользователь выполняет одно из следующих действий:
 - a. получает push-уведомление и переходит в МП Госуслуги, где он подтверждает согласие;
 - b. сканирует QR-код, отображаемый на портале банка, и переходит в МП Госуслуги, где он подтверждает согласие (реализовано в новом МП Госуслуги, релиз которого запланирован на I квартал 2021 г.);
 - c. заходит в ЛК ЕПГУ и выдает согласие;
4. ЕСИА через СМЭВ направляет в ИС банка уведомление об успешной выдаче согласия пользователем;
5. ИС банка запрашивает сведения из инфраструктуры ЦП посредством СМЭВ;
6. Пользователь видит на странице банка анкету, заполненную данными из ЦП.

III. Online взаимодействие через МП банка и МП Госуслуги без авторизации в ЕСИА (Рисунок 3)

1. Пользователь заходит в МП банка и в определенном сценарии нажимает кнопку «Заполнить данные с помощью Госуслуг»;
2. ИС банк посредством СМЭВ отправляет запрос на выдачу согласия в инфраструктуру ЦП;
3. Пользователь выполняет одно из следующих действий:
 - a. получает push-уведомление и переходит в МП Госуслуги, где он подтверждает согласие и самостоятельно возвращается в МП банка;
 - b. МП банка переадресует пользователя в МП Госуслуги, где он подтверждает согласие, после чего он автоматически переадресуется в МП банка (сценарий App-to-App, планируется запустить в новом МП Госуслуги, реализация запланирована на III квартал 2021 г.);
 - c. заходит в ЛК ЕПГУ через мобильный браузер и выдает согласие;
4. ЕСИА через СМЭВ направляет в ИС банка уведомление об успешной выдаче согласия пользователем;
5. ИС банка запрашивает сведения из инфраструктуры ЦП посредством СМЭВ;
6. Пользователь видит анкету, заполненную данными из ЦП.

IV. Offline взаимодействие (Рисунок 4)

1. Пользователь сообщает операционисту банка, что хочет заполнить кредитную анкету данными из ЦП;
2. Операционист банка заносит соответствующую информацию в ИС банка, которая посредством СМЭВ отправляет запрос на выдачу согласия в инфраструктуру ЦП;
3. Пользователь выполняет одно из следующих действий:
 - a. получает push-уведомление и переходит в МП Госуслуги, где он подтверждает согласие;
 - d. сканирует QR-код, отображаемый на экране операциониста в отделении банка, и переходит в МП Госуслуги, где он подтверждает согласие (реализовано в новом МП Госуслуги, релиз которого запланирован на I квартал 2021 г.);
 - b. заходит в ЛК ЕПГУ через мобильный браузер и выдает согласие;
4. ЕСИА через СМЭВ направляет в ИС банка уведомление об успешной выдаче согласия пользователем;
5. ИС банка запрашивает сведения из инфраструктуры ЦП посредством СМЭВ;
6. Операционист распечатывает анкету, заполненную данными из ЦП, и дает на подпись пользователю.

V. Рассылка об изменении данных в ЦП (Рисунок 6)

1. Данные в ЦП пользователя обновлены ведомством;
2. Банки, которые имеют согласие на получение данных этого пользователя и *подключены к инфраструктуре ЦП посредством СМЭВ*, получают информацию об обновлении сведений;
3. ИС Банка запрашивает обновленные данные из инфраструктуры ЦП посредством СМЭВ.

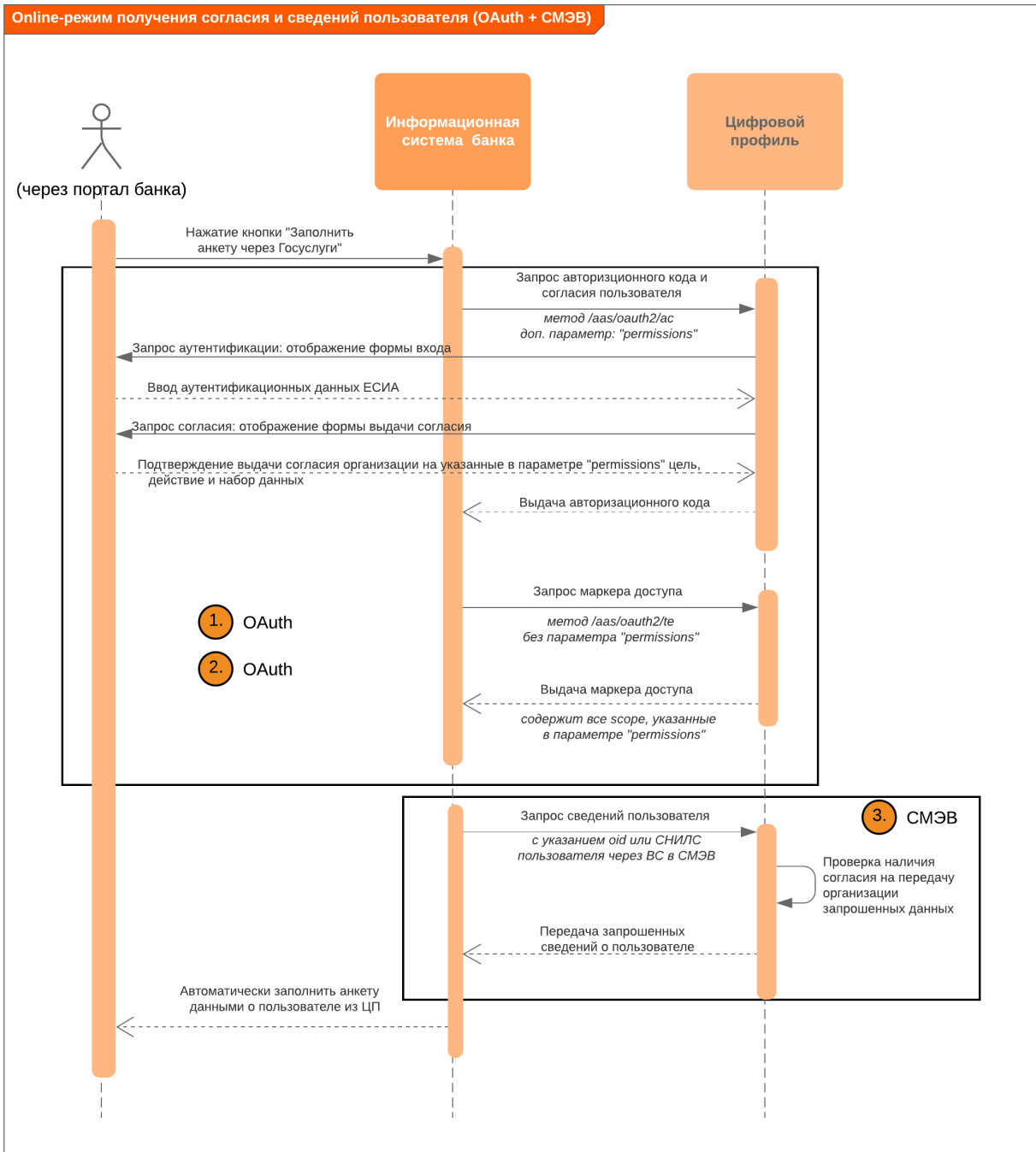


Рисунок 1 – Online-режим получения согласий (посредством OAuth) и сведений пользователя (посредством СМЭВ)

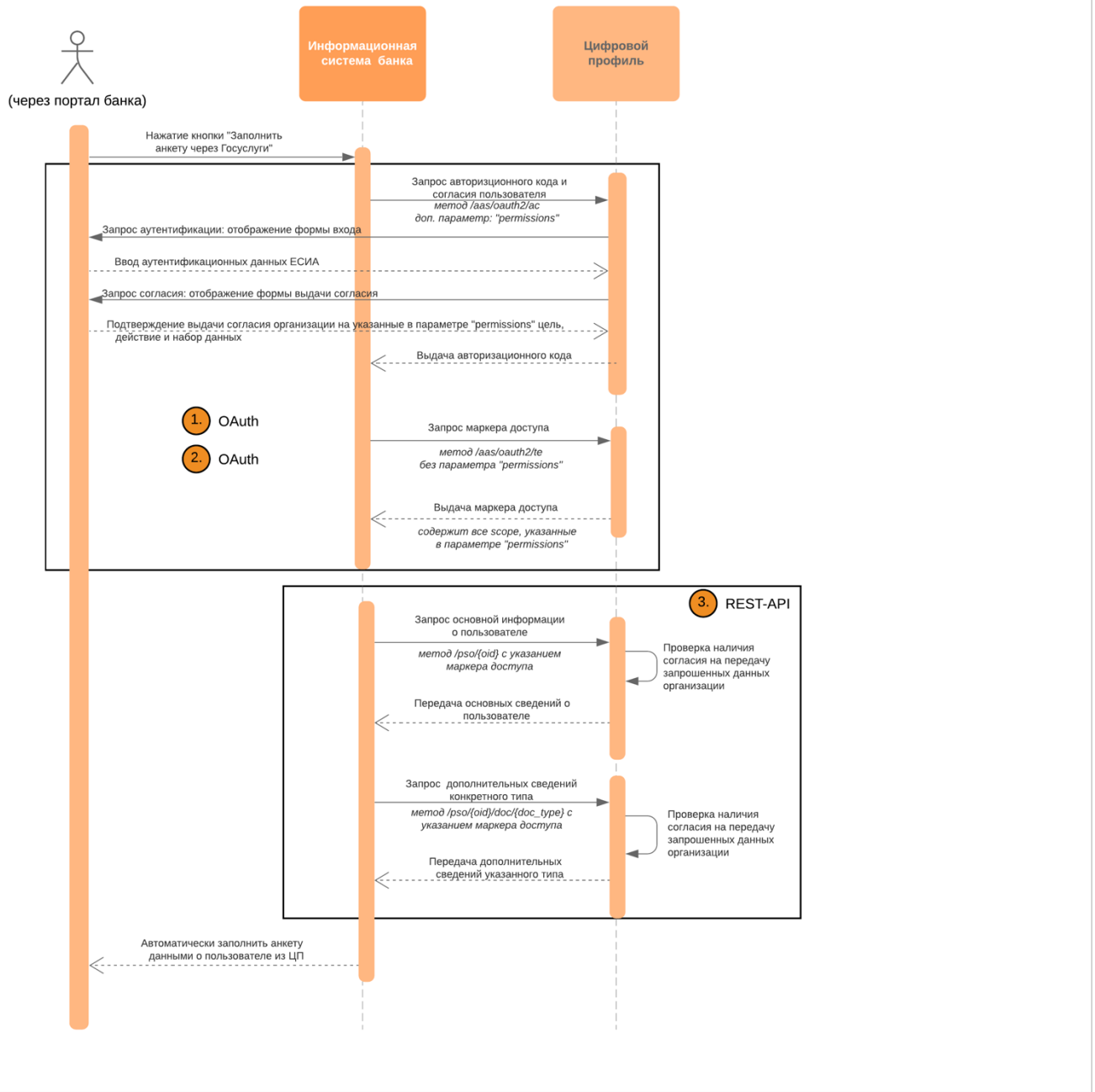


Рисунок 2 – Online-режим получения согласий (посредством OAuth) и сведений пользователя (посредством REST-API)

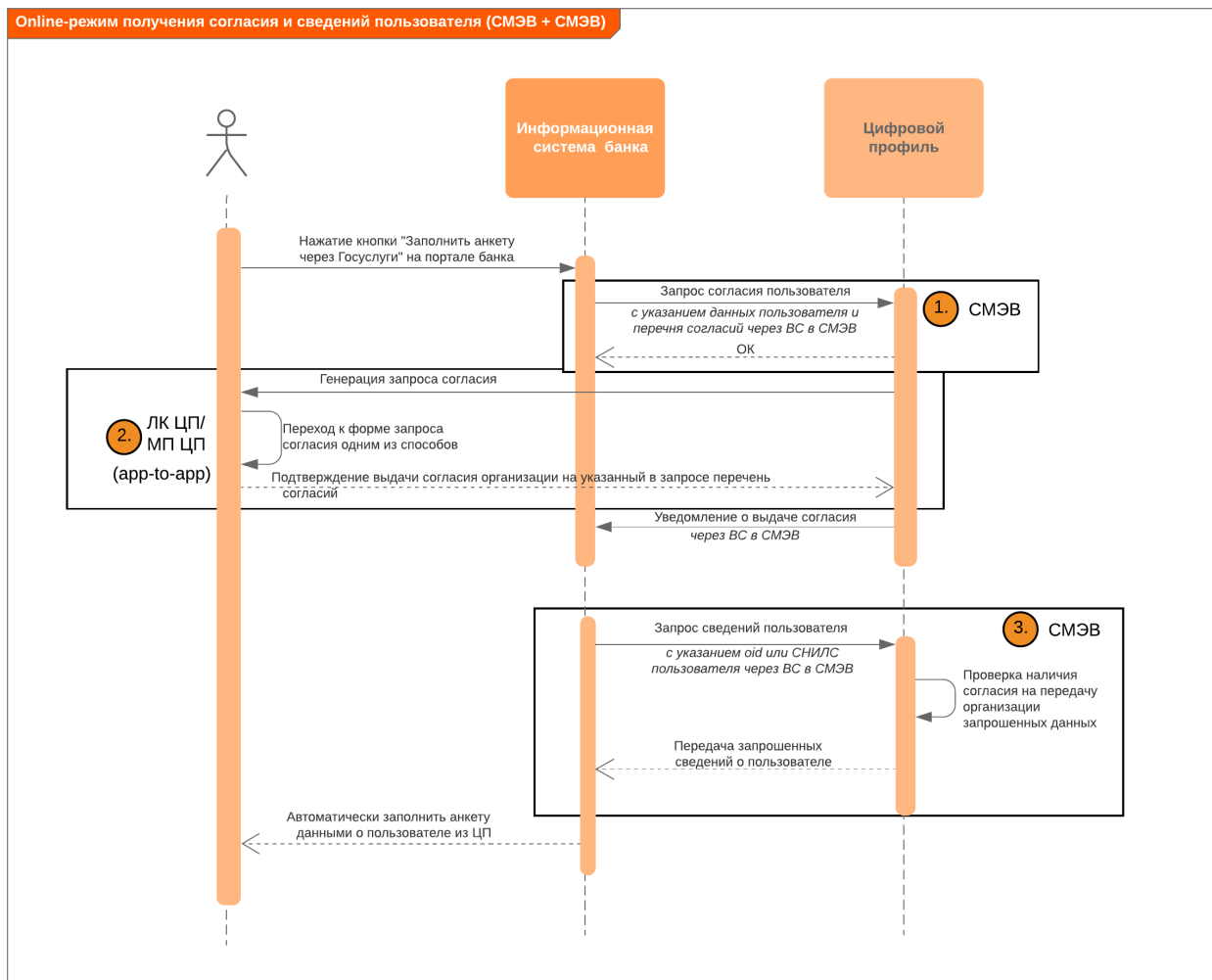


Рисунок 3 – Online-режим получения согласий (посредством СМЭВ) и сведений пользователя (посредством СМЭВ)

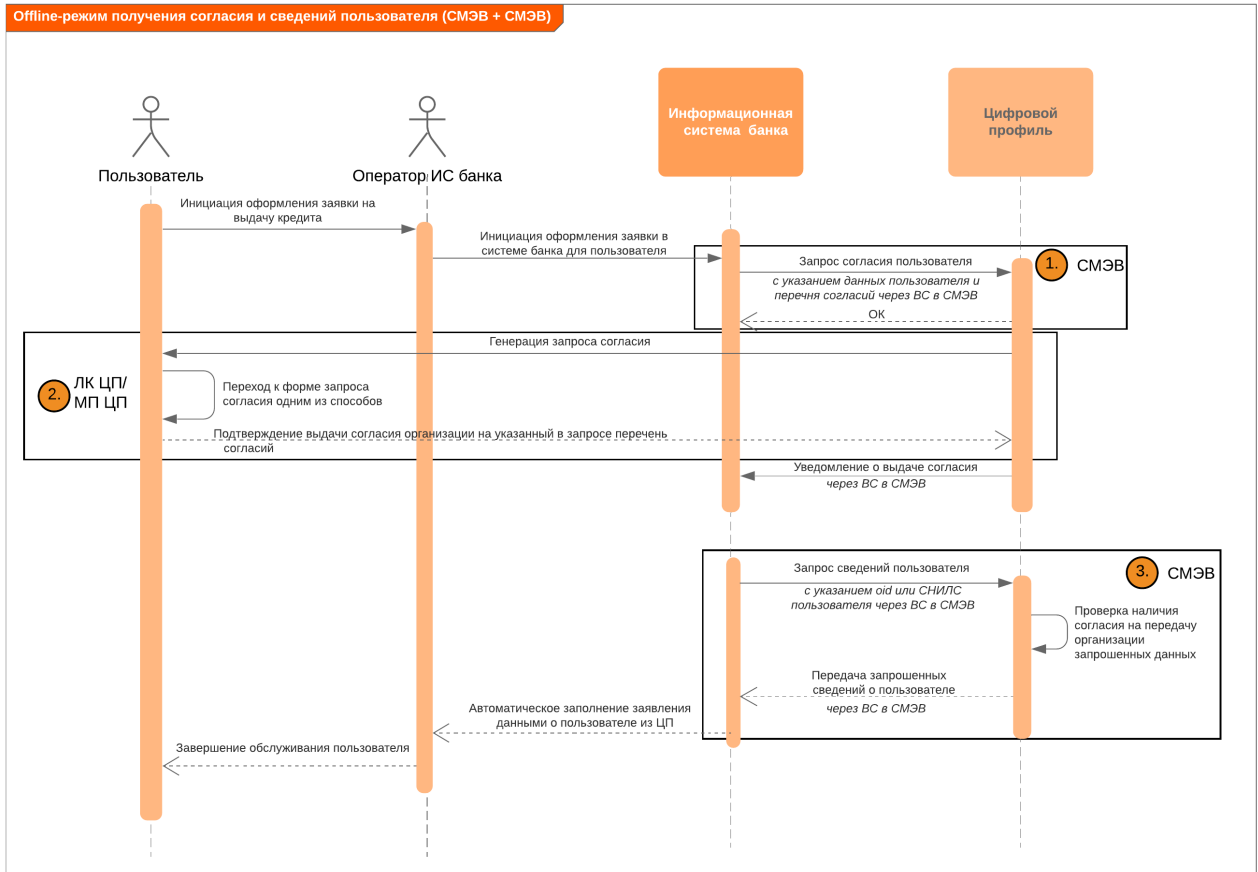


Рисунок 4 – Offline-режим получения согласий (посредством СМЭВ) и сведений пользователя (посредством СМЭВ)

5 СЦЕНАРИИ ПОЛУЧЕНИЯ СОГЛАСИЙ ПОЛЬЗОВАТЕЛЯ НА ДОСТУП К ДАННЫМ ЦИФРОВОГО ПРОФИЛЯ

Для получения доступа к данным пользователя ИС необходимо получить от него согласие на выполнение определенных действий с этими данными для определенных целей на запрошенный срок. Запрос согласий возможен только для пользователей с подтвержденной учетной записью ЕСИА.

5.1 Реестры платформы согласий

В ЕСИА предустановлены следующие параметры согласий: типы согласий, цели согласия и действия с данными для проводимого эксперимента. При запросе согласия пользователя могут быть указаны значения параметров согласия только из реестра ЕСИА. При запросе согласия пользователя должна быть указана совокупность параметров типа согласия, цели согласия и действий с данными.

Для типов согласий определены следующие атрибуты:

- Мнемоника типа согласия;
- Название типа согласия;
- Описание типа согласия;
- Максимальный срок действия выданного согласия (в минутах)¹;
- Режим работы со score;
- Список score, запрашиваемых в рамках типа согласия;
- Обязательность score.

Типы согласий могут быть созданы с тремя режимами работы со score ЕСИА:

- NONE - запрещено указывать score при запросе согласия данного типа;
- LIMITED - в запросе согласия могут быть указаны любые score из набора, привязанного к данному типу согласия;
- ANY - можно использовать любой набор score при запросе данного типа согласия.

В рамках эксперимента доступен только режим LIMITED.

Каждый запрашиваемый в рамках типа согласия score также может иметь метку обязательности:

¹ Для всех типов согласий максимальный срок составляет 26297460 минут (соответствует 50 годам, учитывая високосные)

- обязательный – score не может быть отклонен пользователем в рамках запроса типа согласия;
- необязательный – score может быть отклонен в рамках запроса типа согласия.

Для целей согласий определены следующие атрибуты:

- Мнемоника цели;
- Название цели.

Для действий с данными определены следующие атрибуты:

- Мнемоника действия;
- Название действия.

Таблица 1 – Реестр типов согласий

№ п/п	Мнемоника типа согласия	Название типа согласия	Описание типа согласия	Срок действия выданного согласия	Режим работы со скоупами	Scope ² , запрашиваемые в рамках типа согласия	Обязательность score
1	CREDIT	Предоставление кредита (займа)	Предоставление кредита (займа), в том числе кредита с лимитом кредитования и (или) овердрафта, выпуск и обслуживание банковской карты для обслуживания кредита (займа)	Не должен превышать максимальный срок для данного типа согласия. Определяется каждым потребителем самостоятельно в зависимости от цели согласия	LIMITED	fullname gender birthdate snils inn id_doc birthplace addresses vehicles mobile email drivers_licence_doc foreign_passport_doc ils_doc history_passport_doc paternity_cert_doc change_fullname_cert_doc divorce_cert_doc marriage_cert_doc birth_cert_doc payments_egisso pre_retirement_age	Все обязательны

² Актуальное описание score представлено в Приложении В.4 «Методических рекомендаций по использованию Единой системы идентификации и аутентификации» по ссылке <https://digital.gov.ru/ru/documents/6186/> Также см.

Таблица 4

№ п/п	Мнемоника типа согласия	Название типа согласия	Описание типа согласия	Срок действия выданного согласия	Режим работы со скоупами	Scope ² , запрашиваемые в рамках типа согласия	Обязательность scope
2	CREDIT_CARD	Выпуск и обслуживание кредитной карты	Выпуск и обслуживание кредитной карты	Не должен превышать максимальный срок для данного типа согласия. Определяется каждым потребителем самостоятельно в зависимости от цели согласия	LIMITED	fullname gender birthdate snils inn id_doc birthplace addresses vehicles mobile email drivers_licence_doc foreign_passport_doc ils_doc history_passport_doc paternity_cert_doc change_fullname_cert_doc divorce_cert_doc marriage_cert_doc birth_cert_doc payments_egisso pre_retirement_age	Все обязательны
3	BANK_CARD	Выпуск и обслуживание банковской карты (за исключением кредитной карты)	Выпуск и обслуживание банковской карты (за исключением кредитной карты)	Не должен превышать максимальный срок для данного типа согласия. Определяется каждым потребителем самостоятельно в зависимости от цели согласия	LIMITED	fullname gender birthdate snils inn id_doc birthplace addresses mobile email ils_doc history_passport_doc paternity_cert_doc change_fullname_cert_doc divorce_cert_doc marriage_cert_doc birth_cert_doc	Все обязательны

№ п/п	Мнемоника типа согласия	Название типа согласия	Описание типа согласия	Срок действия выданного согласия	Режим работы со скоупами	Scope ² , запрашиваемые в рамках типа согласия	Обязательность score
4	CREDIT_REPORT	Направление запроса в бюро кредитных историй и получение кредитного отчета	Направление запроса в бюро кредитных историй и получение кредитного отчета	Не должен превышать максимальный срок для данного типа согласия. Определяется каждым потребителем самостоятельно в зависимости от цели согласия	LIMITED	fullname gender birthdate inn id_doc birthplace mobile email history_passport_doc	Все обязательны
5	REG_QUESTIONNAIRE	Оформление анкеты клиента	Оформление анкеты клиента	Не должен превышать максимальный срок для данного типа согласия. Определяется каждым потребителем самостоятельно в зависимости от цели согласия	LIMITED	fullname gender birthdate snils inn id_doc birthplace addresses mobile email ils_doc history_passport_doc paternity_cert_doc change_fullname_cert_doc divorce_cert_doc marriage_cert_doc birth_cert_doc pre_retirement_age	Все обязательны
6	UPD_CUSTOMER_INF	Обновление информации, устанавливаемой банком при принятии клиента на обслуживание	Обновление информации, устанавливаемой банком при принятии клиента на обслуживание	Не должен превышать максимальный срок для данного типа согласия. Определяется каждым	LIMITED	fullname birthdate snils inn id_doc birthplace addresses pre_retirement_age	Все обязательны

№ п/п	Мнемоника типа согласия	Название типа согласия	Описание типа согласия	Срок действия выданного согласия	Режим работы со скоупами	Scope ² , запрашиваемые в рамках типа согласия	Обязательность score
				потребителем самостоятельно в зависимости от цели согласия			
7	INSURANCE_SERVICES	Предоставление страховых услуг	Предоставление страховых услуг	Не должен превышать максимальный срок для данного типа согласия. Определяется каждым потребителем самостоятельно в зависимости от цели согласия	LIMITED	fullname gender birthdate snils inn id_doc birthplace addresses vehicles mobile email drivers_licence_doc ils_doc history_passport_doc paternity_cert_doc change_fullname_cert_doc divorce_cert_doc marriage_cert_doc birth_cert_doc	Все обязательны
8	FIN_SERVICES_OFFER	Формирование и направление предложений по оказанию финансовых услуг	Формирование и направление предложений по оказанию финансовых услуг	Не должен превышать максимальный срок для данного типа согласия. Определяется каждым потребителем самостоятельно в зависимости от цели согласия	LIMITED	fullname mobile email	Все обязательны

№ п/п	Мнемоника типа согласия	Название типа согласия	Описание типа согласия	Срок действия выданного согласия	Режим работы со скоупами	Scope ² , запрашиваемые в рамках типа согласия	Обязательность score
9	INF_STATUS	Информирование о рассмотрении запроса на получение финансовых услуг	Информирование о рассмотрении запроса на получение финансовых услуг	Не должен превышать максимальный срок для данного типа согласия. Определяется каждым потребителем самостоятельно в зависимости от цели согласия	LIMITED	fullname mobile email	Все обязательны
10	MFO_AGREEMENT	Заполнение заявлений и договоров о предоставлении микрофинансовых услуг	Заполнение заявлений и договоров о предоставлении микрофинансовых услуг	Не должен превышать максимальный срок для данного типа согласия. Определяется каждым потребителем самостоятельно в зависимости от цели согласия	LIMITED	fullname gender birthdate snils inn id_doc birthplace addresses vehicles mobile email drivers_licence_doc foreign_passport_doc ils_doc history_passport_doc paternity_cert_doc change_fullname_cert_doc divorce_cert_doc marriage_cert_doc birth_cert_doc payments_egisso pre_retirement_age	Все обязательны
11	CREDITOR_GRACE_PERIOD_REQ	Исполнение требования к кредитору о предоставлении льготного периода	Исполнение требования к кредитору о предоставлении льготного периода	Не должен превышать максимальный срок для данного типа	LIMITED	fullname gender birthdate snils inn	Все обязательны

№ п/п	Мнемоника типа согласия	Название типа согласия	Описание типа согласия	Срок действия выданного согласия	Режим работы со скоупами	Score ² , запрашиваемые в рамках типа согласия	Обязательность score
				согласия. Определяется каждым потребителем самостоятельно в зависимости от цели согласия		id_doc birthplace addresses mobile email ils_doc history_passport_doc electronic_workbook ndfl_person pension_reference payments_egisso	
12	CREDIT_AGREEMENT	Заключение кредитного договора	Заключение кредитного договора	Не должен превышать максимальный срок для данного типа согласия. Определяется каждым потребителем самостоятельно в зависимости от цели согласия	LIMITED	fullname gender birthdate snils inn id_doc birthplace addresses vehicles mobile email drivers_licence_doc foreign_passport_doc ils_doc history_passport_doc paternity_cert_doc change_fullname_cert_doc divorce_cert_doc marriage_cert_doc birth_cert_doc electronic_workbook	Все обязательны

№ п/п	Мнемоника типа согласия	Название типа согласия	Описание типа согласия	Срок действия выданного согласия	Режим работы со скоупами	Scope ² , запрашиваемые в рамках типа согласия	Обязательность score
						ndfl_person pension_reference payments_egisso pre_retirement_age	
13	CREDIT_AGREEMENT_EXEC	Исполнение заключенного кредитного договора	Исполнение заключенного кредитного договора	Не должен превышать максимальный срок для данного типа согласия. Определяется каждым потребителем самостоятельно в зависимости от цели согласия	LIMITED	fullname gender birthdate snils inn id_doc birthplace addresses vehicles mobile email drivers_licence_doc foreign_passport_doc ils_doc history_passport_doc paternity_cert_doc change_fullname_cert_doc divorce_cert_doc marriage_cert_doc birth_cert_doc ndfl_person pension_reference payments_egisso	Все обязательны
14	FIN_AGREEMENT	Заполнение заявлений и договоров о предоставлении	Заполнение заявлений и договоров о предоставлении	Не должен превышать максимальный срок для данного типа	LIMITED	fullname gender birthdate snils inn	Все обязательны

№ п/п	Мнемоника типа согласия	Название типа согласия	Описание типа согласия	Срок действия выданного согласия	Режим работы со скоупами	Scope ² , запрашиваемые в рамках типа согласия	Обязательность score
		услуг финансовых платформ	услуг финансовых платформ	согласия. Определяется каждым потребителем самостоятельно в зависимости от цели согласия		id_doc birthplace addresses vehicles mobile email drivers_licence_doc foreign_passport_doc ils_doc history_passport_doc paternity_cert_doc change_fullname_cert_doc divorce_cert_doc marriage_cert_doc birth_cert_doc electronic_workbook ndfl_person pension_reference payments_egisso pre_retirement_age	
15	EMPLOYMENT_INF	Направление сведений и документов в целях трудоустройства	Направление сведений и документов в целях трудоустройства	Не должен превышать максимальный срок для данного типа согласия. Определяется каждым потребителем самостоятельно в зависимости от цели согласия	LIMITED	fullname gender birthdate snils inn id_doc birthplace addresses mobile email electronic_workbook pension_reference	Все обязательны

№ п/п	Мнемоника типа согласия	Название типа согласия	Описание типа согласия	Срок действия выданного согласия	Режим работы со скоупами	Scope ² , запрашиваемые в рамках типа согласия	Обязательность score
						payments_egisso	
16	CREDIT_MATCAP	Заключение кредитного договора с участием материнского капитала	Заключение кредитного договора с участием материнского капитала	Не должен превышать максимальный срок для данного типа согласия. Определяется каждым потребителем самостоятельно в зависимости от цели согласия	LIMITED	fullname gender birthdate snils inn id_doc birthplace addresses vehicles mobile email drivers_licence_doc foreign_passport_doc ils_doc history_passport_doc paternity_cert_doc change_fullname_cert_doc divorce_cert_doc marriage_cert_doc birth_cert_doc electronic_workbook ndfl_person pension_reference payments_egisso family_assets_balance	Все обязательны
17	CIVIL_AGREEMENT	Заполнение заявлений, необходимых для заключения и (или)	Заполнение заявлений, необходимых для заключения и (или)	Не должен превышать максимальный срок для	LIMITED	fullname gender birthdate inn	Все обязательны

№ п/п	Мнемоника типа согласия	Название типа согласия	Описание типа согласия	Срок действия выданного согласия	Режим работы со скоупами	Scope ² , запрашиваемые в рамках типа согласия	Обязательность scope
		исполнения заключенных гражданско- правовых договоров	исполнения заключенных гражданско- правовых договоров	данного типа согласия. Определяется каждым потребителем самостоятельно в зависимости от цели согласия		snils id_doc birthplace mobile email history_passport_doc addresses	

Таблица 2 – Реестр целей

№ п/п	Мнемоника цели запроса согласия	Название цели согласия
1	CREDIT	Предоставление кредита (займа), в том числе кредита с лимитом кредитования и (или) овердрафта, выпуск и обслуживание банковской карты для обслуживания кредита (займа)
2	CREDIT_CARD	Выпуск и обслуживание кредитной карты
3	BANK_CARD	Выпуск и обслуживание банковской карты (за исключением кредитной карты)
4	CREDIT_REPORT	Направление запроса в бюро кредитных историй и получение кредитного отчета
5	REG_QUESTIONNAIRE	Оформление анкеты клиента
6	UPD_CUSTOMER_INF	Обновление информации, устанавливаемой банком при принятии клиента на обслуживание
7	INSURANCE_SERVICES	Предоставление страховых услуг
8	FIN_SERVICES_OFFER	Формирование и направление предложений по оказанию финансовых услуг
9	INF_STATUS	Информирование о рассмотрении запроса на получение финансовых услуг
10	MFO_AGREEMENT	Заполнение заявлений и договоров о предоставлении микрофинансовых услуг
11	CREDITOR_GRACE_PERIOD_REQ	Исполнение требования к кредитору о предоставлении льготного периода

12	CREDIT_AGREEMENT	Заключение кредитного договора
13	CREDIT_AGREEMENT_EXEC	Исполнение заключенного кредитного договора
14	FIN_AGREEMENT	Заполнение заявлений и договоров о предоставлении услуг финансовых платформ
15	EMPLOYMENT_INF	Направление сведений и документов в целях трудоустройства
16	CREDIT_MATCAP	Заключение кредитного договора с участием материнского капитала
17	CIVIL_AGREEMENT	Заполнение заявлений, необходимых для заключения и (или) исполнения заключенных гражданско-правовых договоров

Таблица 3 – Реестр действий

№ п/п	Мнемоника действия с данными	Название действия с данными
1	ALL_ACTIONS_TO_DATA	Обработка персональных данных, включая сбор, запись, систематизацию, накопление, хранение, уточнение, извлечение, использование, передачу, обезличивание, блокирование, удаление, уничтожение персональных данных

Таблица 4 – Предоставляемые ЕСИА наборы данных о пользователе (scope)

№	Название scope	Состав набора данных
1.	fullname	<ul style="list-style-type: none"> – фамилия; – имя; – отчество.
2.	birthdate	– дата рождения, указанная в учетной записи
3.	gender	– пол, указанный в учетной записи
4.	snils	– СНИЛС, указанный в учетной записи
5.	inn	– ИНН, указанный в учетной записи
6.	id_doc	<ul style="list-style-type: none"> – серия и номер документа, удостоверяющего личность; – дата выдачи; – кем выдан; – код подразделения; – гражданство.
7.	birthplace	– место рождения.
8.	foreign_passport_doc	<ul style="list-style-type: none"> – фамилия, имя, отчество буквами латинского алфавита; – серия и номер заграничного паспорта; – дата выдачи; – срок действия; – орган, выдавший документ; – гражданство.

№	Название scope	Состав набора данных
9.	drivers_licence_doc	<ul style="list-style-type: none"> – серия и номер водительского удостоверения; – дата выдачи; – срок действия.
10.	birth_cert_doc	<ul style="list-style-type: none"> – серия и номер свидетельства; – дата выдачи; – место государственной регистрации.
11.	vehicles	<ul style="list-style-type: none"> – государственный регистрационный знак; – серия и номер свидетельства о регистрации.
12.	email	– адрес электронной почты, указанный в учетной записи
13.	mobile	– номер мобильного телефона
14.	addresses	– адреса регистрации и фактического проживания
15.	ils_doc	– выписка из ИЛС ПФР
16.	paternity_cert_doc	– свидетельство об установлении отцовства
17.	change_fullname_cert_doc	– свидетельство о перемене имени
18.	divorce_cert_doc	– свидетельство о разводе
19.	marriage_cert_doc	– свидетельство о браке
20.	history_passport_doc	– история паспортов
21.	ndfl_person	– Справка о доходах и суммах налога физического лица (форма 2-НДФЛ)
22.	pension_reference	– Справка о назначенных пенсиях и социальных выплатах на дату
23.	electronic_workbook	– Сведения о трудовой деятельности застрахованного лица в системе обязательного пенсионного страхования
24.	payments_egisso	– Сведения о назначенных и реализованных мерах социальной защиты (поддержки)
25.	disabled_person	– Сведения об инвалидности гражданина
26.	family_assets_balance	– Сведения о выписке из регистра сертификатов материнского (семейного) капитала

№	Название score	Состав набора данных
27.	pre_retirement_age	– Сведения об отнесении гражданина к категории граждан предпенсионного возраста
28.	medical_doc	– Сведения о полисе ОМС и прикреплении к медицинской организации

5.2 Механизмы отправки запросов на выдачу согласия пользователем

Реализована возможность запроса согласий одним из двух способов:

- в момент аутентификации пользователя в системе-клиенте через протокол OAuth ЕСИА (для Online-режима);
- посредством отправки запроса в вид сведения СМЭВ «Запрос согласий пользователя ЕСИА от организации» (для Online- и Offline-режимов).

5.2.1 Запрос и выдача согласий при авторизации

При запросе согласий в момент вызова процедуры авторизации пользователя в ЕСИА из системы-клиента (Рисунок 1, Рисунок 2) происходит одновременная выдача согласий пользователем. Полная спецификация сервисов платформы согласий ЕСИА описана в [Методических рекомендациях по интеграции с инфраструктурой ЦП](#) (п.6, Online-режим запроса согласий).

Для реализации сценариев запроса и выдачи согласий при авторизации необходимо подключиться к ЕСИА и получить доступ к тем score, соответствующие типам согласий, которые организация-потребитель данных из ЦП планирует запрашивать. Подключение к ЕСИА и получение доступа к score данных пользователей описаны в п.7.

Выданные согласия пользователь может отозвать в личном кабинете ЕПГУ, что предполагает прекращение действий, указанных в согласии, с полученными данными.

Также реализован механизм отправки уведомлений о событиях платформы согласий (Рисунок 5) в ИС организаций–потребители данных из ЦП. События, по которым передается информация:

- запрос согласия;
- выдача гражданином согласия;
- отказ гражданина от выдачи согласия;
- отзыв гражданином согласия.

Подробнее о данном механизме описано в [Методических рекомендациях по интеграции с инфраструктурой ЦП](#) (п.6.2, Уведомление потребителей платформы согласий).

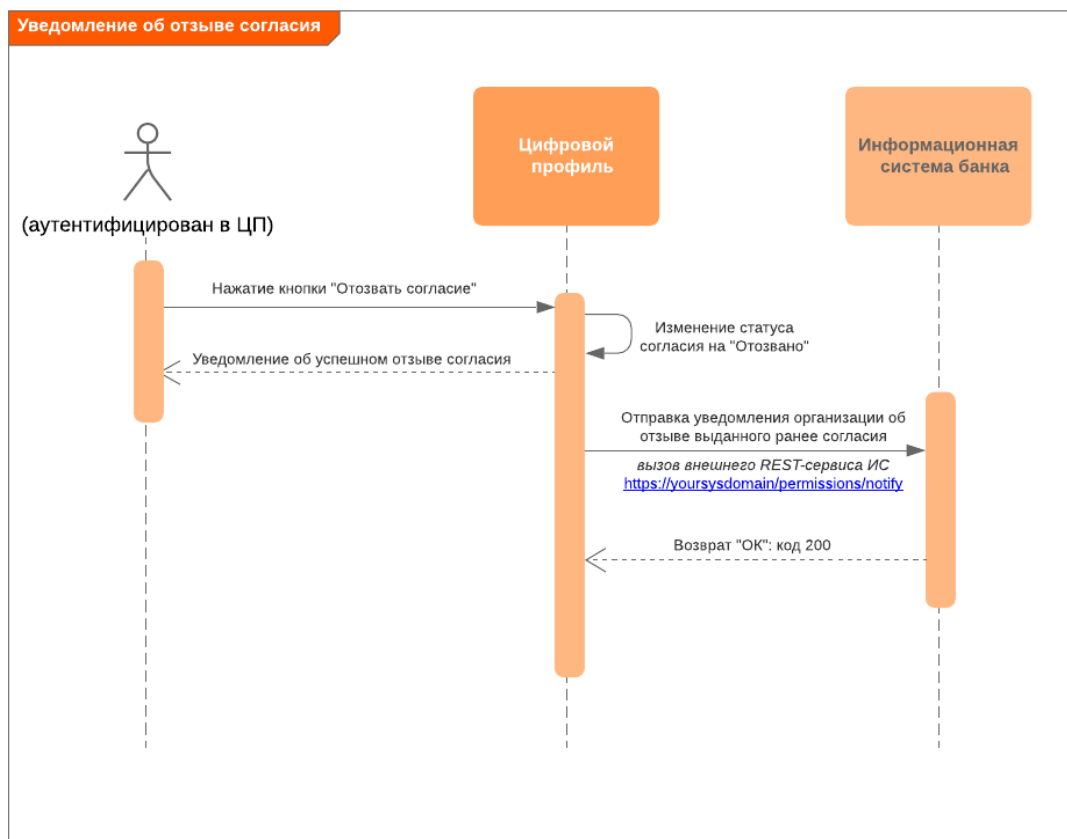


Рисунок 5 – Уведомление ИС об отзыве согласия

5.2.2 Запрос согласий через СМЭВ

Подключение к СМЭВ 3 описано в п.7.

Для запроса согласий через СМЭВ необходимо использовать ВС «Запрос согласий пользователя ЕСИА от организации» в СМЭВ (Рисунок 3, Рисунок 4): https://smev3.gosuslugi.ru/portal/inquirytype_one.jsp?id=168065&zone=fed&page=1&dTest=false

Выдача согласия пользователем в данном случае происходит в авторизованной зоне ЕПГУ: в личном кабинете ЕПГУ или в мобильном приложении Госуслуги.

Для удобства потребителей в СМЭВ реализованы два дополнительных ВС:

- «Отправка в организацию уведомления о событии платформы согласий ЕСИА»: https://smev3.gosuslugi.ru/portal/inquirytype_one.jsp?id=169242&zone=fed&page=1&dTest=false

С помощью данного ВС система-клиент может получать уведомления о событиях платформы согласий: запрос согласия, выдача согласий пользователем организации-владельцу ИС, отказ от выдачи согласия и отзыв согласия.

- «Запрос перечня согласий пользователя ЕСИА, выданных организации»:

https://smev3.gosuslugi.ru/portal/inquirytype_one.jsp?id=169220&zone=fed&page=1&dTest=false

С помощью данного ВС система-клиент может запрашивать перечень выданных гражданином организации-владельцу ИС согласий.

Выданные согласия пользователь может отозвать в личном кабинете ЕПГУ, что предполагает прекращение действий, указанных в согласии, с полученными данными.

6 ПОЛУЧЕНИЕ ДАННЫХ ЦИФРОВОГО ПРОФИЛЯ ПОЛЬЗОВАТЕЛЯ

В инфраструктуре Цифрового профиля для каждого пользователя реализовано хранение документов следующих типов:

№	Мнемоника типа документа	Название типа документа	Требуемый score для получения данных документа	Количество документов ³	Владелец сведений	Источник данных	Статус достоверности данных	Дата появления в ЦП
1.	RF_PASSPORT	Паспорт гражданина РФ	id_doc	0..1 ⁴	МВД России	Пользователь	verified_by_validate	2020
2.	PASSPORT_HISTORY	История выданных паспортов ⁵	history_passport_doc	0..1	МВД России	МВД России	verified_by_request	2020
3.	FID_DOC	Документ иностранного гражданина, удостоверяющий личность на территории РФ	id_doc	0..1	ПФР	Пользователь	verified_by_validate	2020
4.	RF_DRIVING_LICENSE	Водительское удостоверение	drivers_licence_doc	0..1	МВД России	Пользователь	unverified	2020
5.	FRGN_PASS	Заграничный паспорт	id_doc ⁶ foreign_passport_doc ⁷	0..1 ⁸	МВД России	Пользователь	verified_by_validate	2020
6.	FID_BRTH_CERT	Свидетельство о рождении – другая страна	birth_cert_doc	0..1	Органы ЗАГС	Пользователь	unverified	2020
7.	OLD_BRTH_CERT	Свидетельство о рождении – СССР	birth_cert_doc	0..1	Органы ЗАГС	Пользователь	unverified	2020
8.	RF_BRTH_CERT	Свидетельство о рождении – Россия	birth_cert_doc	0..1	Органы ЗАГС	Пользователь	unverified	2020
9.	MARRIED_CERT	Свидетельство о заключении брака	marriage_cert_doc	0..N	Органы ЗАГС	Пользователь	unverified	2020
10.	DIVORCE_CERT	Свидетельство о расторжении брака	divorce_cert_doc	0..N	Органы ЗАГС	Пользователь	unverified	2020
11.	NAME_CHANGE_CERT	Свидетельство о перемене имени	change_fullname_cert_doc	0..N	Органы ЗАГС	Пользователь	unverified	2020

³ Количество документов, которое может быть у одного пользователя

⁴ Сведения о ранее выданных паспортах гражданина РФ содержатся в документе «История паспортов»

⁵ Содержит данные о выданных паспортах гражданина РФ, СССР и заграничных паспортах гражданина РФ

⁶ Если заграничный паспорт гражданина России указан как ДУЛ в УЗ пользователя

⁷ Если заграничный паспорт гражданина России не указан как ДУЛ пользователя

⁸ Сведения о ранее выданных заграничных паспортах гражданина РФ содержатся в документе «История паспортов»

№	Мнемоника типа документа	Название типа документа	Требуемый score для получения данных документа	Количество документов ³	Владелец сведений	Источник данных	Статус достоверности данных	Дата появления в ЦП
12	FATHERHOOD_CERT	Свидетельство об установлении отцовства	paternity_cert_doc	0..N	Органы ЗАГС	Пользователь	unverified	2020
13	VEHICLE_CERT	Сведения о транспортном средстве	vehicles	0..N	МВД России	Пользователь	unverified	2020
14	ILS_PFR	Сведения о состоянии индивидуального страхового счета застрахованного лица	ils_doc	0..N	ПФР	ПФР	verified_by_request	2020
15	INCOME_REFERENCE	Справка о доходах и суммах налога физического лица (форма 2-НДФЛ)	ndfl_person	0..N	ФНС России	ФНС России	verified_by_request	2021
16	PENSION_REFERENCE	Справка о назначенных пенсиях и социальных выплатах на дату	pension_reference	0..N	ПФР	ПФР	verified_by_request	2021
17	ELECTRONIC_WORKBOOK	Сведения о трудовой деятельности застрахованного лица в системе обязательного пенсионного страхования	electronic_workbook	0..N	ПФР	ПФР	verified_by_request	2021
18	PAYMENTS_EGISSO	Сведения о назначенных и реализованных мерах социальной защиты (поддержки)	payments_egisso	0..N	ПФР	ПФР	verified_by_request	2021
19	DISABLED_PERSON	Сведения об инвалидности гражданина	disabled_person	0..N	ПФР	ПФР	verified_by_request	2021
20	FAMILY_ASSETS	Сведения о выписке из регистра сертификатов материнского (семейного) капитала	family_assets_balance	0..N	ПФР	ПФР	verified_by_request	2021
21	PRE_RETIREMENT_AGE	Сведения об отнесении гражданина к категории граждан предпенсионного возраста	pre_retirement_age	0..N	ПФР	ПФР	verified_by_request	2021
22	MDCL_PLCY	Сведения о полисе ОМС и прикреплении к	medical_doc	0..N	Министерств о	Министерств о	verified_by_request	2021

№	Мнемоника типа документа	Название типа документа	Требуемый score для получения данных документа	Количество документов ³	Владелец сведений	Источник данных	Статус достоверности данных	Дата появления в ЦП
		медицинской организации			здравоохранения Российской Федерации	здравоохранения Российской Федерации		

ВАЖНО: При появлении новых данных после подключения потребителя сведений к Цифровому профилю (получение доступа, доработка ИС потребителей сведений для получения данных в соответствии с полученным от пользователя согласием) ему будет необходимо дозапросить доступ к новым скоупам данных и доработать системы для обеспечения:

- дозаясроса согласий по новым скоупам;
- получения новых типов сведений;
- получения уведомлений об изменениях новых типов сведений.

По каждому сведению каждого пользователя в ЦП формируются атрибуты, характеризующие степень достоверности этих данных:

- Статус достоверности данных, который может принимать следующие значения:
 - `verified_by_validate` – сведения, введенные пользователем и проверенные в ИС поставщика данных;
 - `verified_by_request` – сведения, полученных из ИС поставщика данных по запросу (в данном случае - система Цифрового профиля является инициатором запроса на получение сведений из ИС поставщика данных по определенному идентификатору);
 - `verified_by_push` – сведения, полученные из ИС поставщика данных в режиме «push» (в данном случае – система ИС поставщика данных является инициатором отправки информации об изменении сведений);
 - `unverified` – сведения, проверка по которым в ИС поставщика данных не осуществляется или завершилась ошибкой.
- Дата и время получения или валидации сведений.

Формирование новых значений (обновление) указанных атрибутов сведений происходит при каждом изменении сведений пользователя. Сведения могут обновляться в следующих случаях:

- изменение сведений по инициативе пользователя с последующей валидацией;
- запрос актуальных сведений по инициативе пользователя и их автоматическое получение;
- автоматическое обновление сведений пользователя по настроенным правилам ЦП при наличии согласия пользователя;
- получение актуальных сведений от ведомства поставщика данных в режиме «push».

ЕСИА принимает решение о передаче сведений конкретного пользователя только на основании полученного согласия данного пользователя на передачу таких сведений. Согласие должно удовлетворять следующим признакам:

- согласие является действующим;
- согласие выдано пользователем потребителю данных, запрашивающему сведения.

В рамках эксперимента потребителям данных предоставляется доступ к сведениям пользователя при наличии действующего согласия посредством REST API и СМЭВ.

6.1 Получение данных пользователя посредством REST API

Процесс подключения к ЕСИА описано в п.7.

Для подключения к REST API ЦП необходимо использовать существующий защищенный канал средств криптографической защиты информации (СКЗИ) СМЭВ. Подробное описание представлено в [Методических рекомендациях по интеграции с инфраструктурой ЦП](#) (п.4.1, Подключение к ЦП посредством использования существующего защищенного канала СМЭВ).

Актуальные механизмы интеграции с сервисами ЕСИА на базе подхода REST описаны в [Методических рекомендациях по использованию Единой системы идентификации и аутентификации](#) (Приложение Б). Подробная спецификация REST API ЦП представлена в [Методических рекомендациях по интеграции с инфраструктурой ЦП](#) (п.7, Получение данных Цифрового профиля пользователя).

ВАЖНО: Для данного механизма получения данных пользователя не реализована возможность уведомления потребителей об изменении данных.

6.2 Получение и актуализация данных пользователя посредством СМЭВ

Подключение к СМЭВ 3 описано в п.7.

Запрос и обновление сведений пользователя из Цифрового профиля через СМЭВ представлены на схеме (Рисунок 6). Для такого взаимодействия потребителю доступны два Вида сведений:

- «Запрос персональных данных при наличии согласия пользователя ЕСИА»:
https://smev3.gosuslugi.ru/portal/inquirytype_one.jsp?id=168374&zone=fed&page=1&dTest=false

- «Извещение подписанных информационных систем об изменениях в учётных записях пользователей ЕСИА»:

https://smev3.gosuslugi.ru/portal/inquirytype_one.jsp?id=160900&zone=fed&page=1&dTest=false

Подключаясь к ВС «Извещение подписанных информационных систем об изменениях в учётных записях пользователей ЕСИА», потребитель получает возможность поддерживать данные пользователей в актуальном состоянии. Такая функция доступна только при получении данных через СМЭВ.

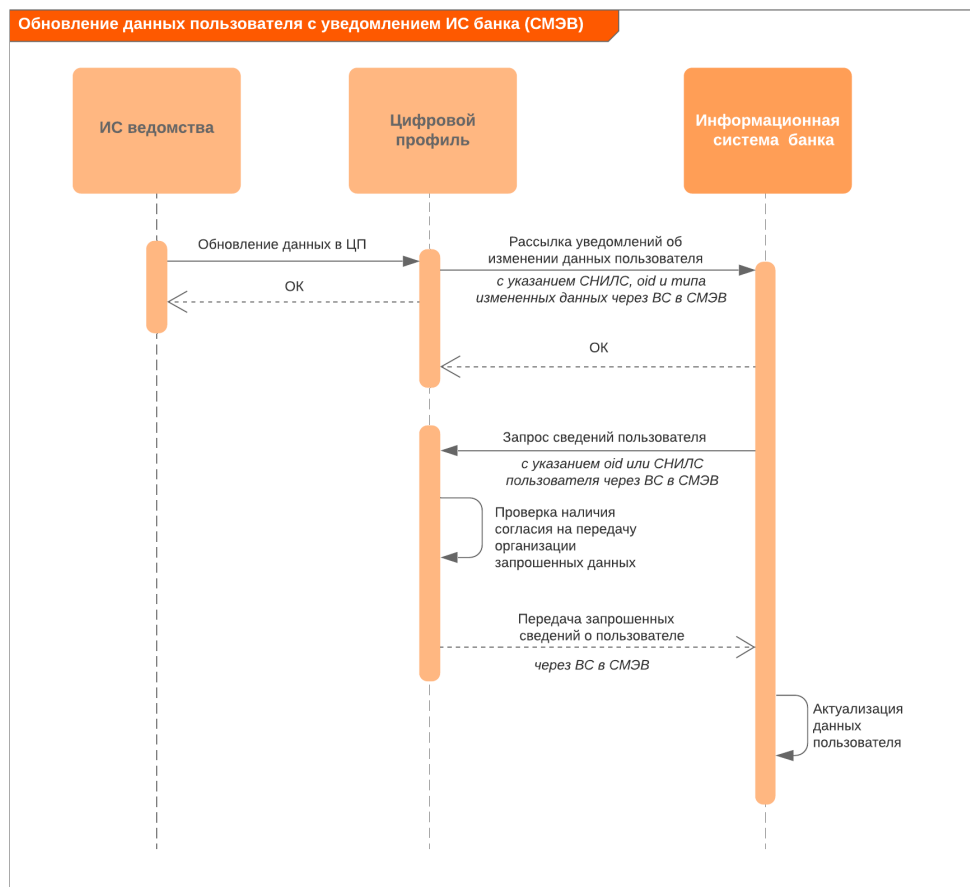


Рисунок 6 – Обновление данных пользователя с уведомлением ИС потребителя через СМЭВ

7 КАК ПОДКЛЮЧИТЬСЯ К ИНФРАСТРУКТУРЕ ЦИФРОВОГО ПРОФИЛЯ (ЕСИА И СМЭВ)

Подключение к ЕСИА

Шаги	Пункт документа, регулирующего данную процедуру	Шаблон заявки из Регламента ⁹	Что нужно сделать
1. Регистрация организации в ЕСИА	п.3.2.1 Основной сценарий регистрации юридического лица (Руководство пользователя ЕСИА)	Регистрация выполняется пользователем самостоятельно, направление заявки не требуется	<ol style="list-style-type: none"> 1. Зарегистрировать Подтвержденную УЗ в ЕСИА (https://esia.gosuslugi.ru) по данным руководителя организации. 2. Получить КЭП на руководителя организации в УЦ (как на сотрудника организации). 3. Пройти процедуру регистрации организации в ЕСИА в соответствии с п.3.2.1 РП ЕСИА. 4. Дождаться успешного завершения проверок данных организации в ФНС.
2. Регистрация ИС в продуктивной среде	п.3.1.1 Добавление записи ИС (Руководство пользователя технологического портала ЕСИА)	Регистрация выполняется пользователем самостоятельно, направление заявки не требуется	<p>Должно быть выполнено <u>предусловие</u>¹⁰</p> <ol style="list-style-type: none"> 1. Присоединить УЗ пользователя, ответственного за регистрацию ИС, к УЗ организации в ЕСИА. 2. Включить сотрудника в группу доступа "Технологический портал" в организации. 3. Авторизоваться на https://esia.gosuslugi.ru/console/tech под организацией. 4. Пройти процедуру регистрации ИС в соответствии с п.3.1.1 РП Тех.портала ЕСИА. <p>Важно! Мнемоника ИС должна быть идентична мнемонике, полученной в СМЭВ 3 (п.2 инструкции по подключению к СМЭВ ниже)</p>

⁹ Регламент информационного взаимодействия Участников с Оператором ЕСИА и Оператором эксплуатации инфраструктуры электронного правительства доступен по [ссылке](#)

¹⁰ Сначала нужно зарегистрировать ИС в СМЭВ (п.2 из инструкции по подключению к СМЭВ) и использовать ту же мнемонику ИС в ЕСИА

<p>3. Подключение ИС в тестовой среде</p>	<p>п.9 Порядок согласования подключения информационных систем к тестовой среде ЕСИА с целью использования программных интерфейсов ЕСИА для идентификации и аутентификации заявителей (Регламент информационного взаимодействия Участников с Оператором ЕСИА и Оператором эксплуатации инфраструктуры электронного правительства)</p>	<p>ПРИЛОЖЕНИЕ Е. Заявка на согласование права использования ЕСИА и на подключение ИС к тестовой ЕСИА с целью использования программных интерфейсов ЕСИА для идентификации и аутентификации заявителей</p>	<p>1. Через СЦ отправить заявку на согласование права использования ЕСИА и на подключение ИС к тестовой ЕСИА с целью использования программных интерфейсов ЕСИА для идентификации и аутентификации заявителей, в соответствии с Регламентом ЕСИА и с указанием необходимых скоупов. В заявке указать нормативно-правовые акты для подключения ИС. К заявке приложить дополнительные файлы (сертификат ключа электронной подписи ИС; лицензии и копии договоров при необходимости).</p>
<p>4. Подключение ИС в продуктивной среде</p>	<p>п.10 Порядок согласования подключения информационных систем к промышленной среде ЕСИА с целью использования программных интерфейсов ЕСИА для идентификации и аутентификации заявителей (Регламент информационного взаимодействия Участников с Оператором ЕСИА и Оператором эксплуатации инфраструктуры электронного правительства)</p>	<p>ПРИЛОЖЕНИЕ Е. Заявка на согласование права использования ЕСИА и на подключение ИС к промышленной ЕСИА с целью использования программных интерфейсов ЕСИА для идентификации и аутентификации заявителей</p>	<p>1. Через СЦ отправить заявку на согласование права использования ЕСИА и на подключение ИС к промышленной ЕСИА с целью использования программных интерфейсов ЕСИА для идентификации и аутентификации заявителей, в соответствии с Регламентом ЕСИА и с указанием необходимых скоупов. В заявке указать нормативно-правовые акты для подключения ИС, а также номер заявки на подключение ИС к тестовой среде. К заявке приложить дополнительные файлы (сертификат ключа электронной подписи ИС; лицензии и копии договоров при необходимости). 2. Загрузить файл сертификата электронной подписи в ИС в промышленной среде ЕСИА через технологический портал.</p>

Подключение к СМЭВ

Шаги	Пункт Приложения 3 ¹¹ Правила и процедуры работы в СМЭВ по Методическим рекомендациям версии 3	Шаблон заявки	Что нужно сделать	Пункт МР ¹²
1. Организация защищенного канала связи	Для новых участников: п. 10.10.1 Приложения 3 (для нового Участника)	Заявка на присоединение (СМЭВ 3)	1) Подготовить подписанную и заверенную печатью заявку на присоединение. 2) Направить в адрес Оператора СМЭВ (Минцифры России) почтовым отправлением заявку на присоединение. 3) Направить скан-копию заявки на присоединение через Ситуационный центр . 4) Заключить договор на организацию защищенного канала связи и дальнейшее обслуживание его производственных функций с оператором эксплуатации СКЗИ СМЭВ (ПАО «Ростелеком»). 5) Настройка и запуск криптооборудования (осуществляется оператором эксплуатации СКЗИ СМЭВ в рамках заключенного договора).	
	Для участников, уже подключенных к СМЭВ 2: п.п 10.10.2, п. 11.4 Приложения 3	Форма для дополнительной настройки защищенного канала связи до СМЭВ 3 (для Участников, подключенных к СМЭВ 2.xx и имеющих защищенный канал)	1) Направить информационный запрос с заполненной формой в адрес Оператора СМЭВ (Минцифры России) о готовности к настройке криптооборудования через Ситуационный центр . 2) Настройка криптооборудования (осуществляется оператором эксплуатации СКЗИ СМЭВ в рамках заключенного договора на основе представленных технических сведений по форме).	
2. Регистрация Участника и информационной системы в тестовой среде СМЭВ / Регистрация Участника и информационной системы (ИС) в	п. 10.6 Приложения 3	Заявка на регистрацию Участника и/или информационной системы в СМЭВ 3.0	1) Направить заявку через Ситуационный центр . 2) К заявке приложить валидный сертификат ключа электронной подписи информационной системы в формате BASE 64 (*.cer), выданный любым аккредитованным Минцифры России удостоверяющим центром .	п. 6. Использование электронной подписи

¹¹ Приложение 3 Правила и процедуры работы в СМЭВ по Методическим рекомендациям версии 3.X доступно по [ссылке](#)

¹² Методические рекомендации по работе с ЕСМЭВ (версия 3.5.0.3) доступны по [ссылке](#)

продуктивной среде СМЭВ				
3. Получение доступа к Виду сведений в тестовой среде в роли Потребителя	п.п 10.8.2 Приложения 3	В тестовой среде отключено разграничение прав доступа для Потребителей. Для обращения к Видам сведений ¹³ тестовой среды не требуется оформлять заявку.		
4. Проведение тестирования ВС в тестовой среде в роли Потребителя	п.п 10.9.1 Приложения 3	Заявку на подтверждение тестирования ВС в качестве Потребителя через СЦ направлять не требуется.	1) Отправить эталонный запрос (эталонные запросы и ответы опубликованы в карточке ВС, а также в руководстве пользователя ВС ¹⁴), включив в него элемент //TestMessage в блок данных запроса (элемент //SenderProvidedRequestData) методом SendRequest в адрес единого сервиса тестовой среды ¹⁵ . Направленный запрос будет отправлен к эмулятору тестовой среды СМЭВ 3. 2) Получить ответ методом GetResponse и подтвердить получение ответа методом Ack. Если у ВС зарегистрировано несколько тестовых сценариев, необходимо провести тестирование всех тестовых сценариев данного ВС. Бизнес-данные запросов и ответов должны соответствовать формату, заданному в руководстве пользователя ВС. 3) Сохранить результаты успешного тестирования и переходить к процедуре получения доступа к ВС в продуктивной среде.	п. 5.2. Единый сервис СМЭВ
5. Получение доступа к ВС в продуктивной среде	п.п 10.8.3 Приложения 3	Форма заявки на предоставление доступа к Виду сведений в СМЭВ 3.0 (в качестве потребителя ВС)	1) Подготовить подписанную и заверенную печатью заявку на получение доступа. 2) Направить заявку через Ситуационный центр . 3) В запросе на доступ к ВС, направляемом через СЦ, дополнительно указать дату и время успешного прохождения тестирования ВС в тестовой среде СМЭВ, приложить идентификаторы и XML запросов и ответов.	п. 5.3. Организация очереди Рекомендуется ознакомиться с п. 4.10 для оценки необходимости подключения мультиочередности

¹³ Ссылки на ВС в Технологическом портале СМЭВ 3 указаны в п.5.2.2 и п.6.2

¹⁴ Ссылки на ВС в Технологическом портале СМЭВ 3 указаны в п.5.2.2 и п.6.2

¹⁵ Раздел “Актуальные адреса для обращений к СМЭВ 3.0” в [Часто задаваемых вопросах](#) на Технологическом портале СМЭВ 3